

## Informācija par pārvadāto pasažieru skaita izmaiņām iekšzemes sabiedriskajā transportā 2021. gadā<sup>1</sup>

2021. gada 12 mēnešos Latvijas sabiedriskajā transportā, kas ietver gan reģionālos pārvadājumus ar autobusiem un vilcieniem, gan pilsētas nozīmes maršrutus, kopā tika veikti 126,45 miljoni braucieni. Salīdzinot ar analoģu periodu 2020. gadā, kopējais braucienu skaits pērn samazinājās par 16,53%, bet, salīdzinot ar 2019. gadu, – par 47,07%. No visiem 2021. gadā veiktajiem braucieniem lielākā daļa jeb 77,94% braucienus tika veikti valstspilsētu maršrutos (Rīgā, Daugavpilī, Jēkabpilī, Jelgavā, Jūrmalā, Liepājā, Rēzeknē, Valmierā un Ventspilī); 13,33% – reģionālo maršrutu autobusos; 8,73% – vilcienos (skatīt tabulu Nr. 1).

Tabula Nr.1

### Pārvadāto pasažieru braucienu skaits 2021. gada 12 mēnešos

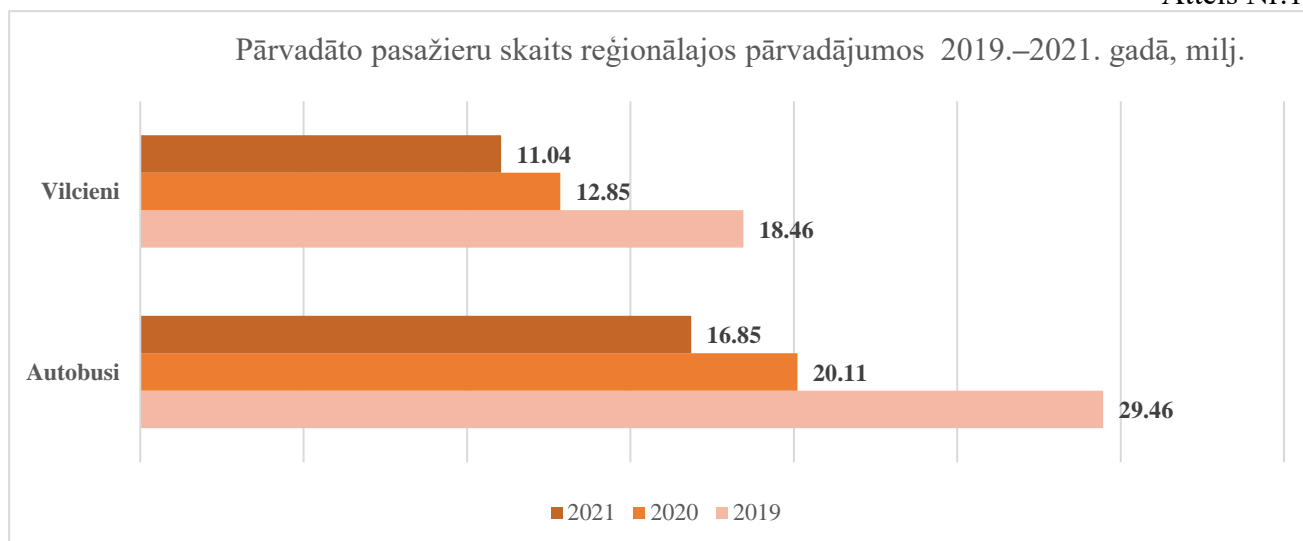
Maršruti	Par maksu	Ar valsts noteiktiem braukšanas maksas atvieglojumiem (100% atlaide)	Ar pašvaldību noteiktiem braukšanas maksas atvieglojumiem	Kopā pārvadāti	Pārvadāto pasažieru iedalījums pa pārvadājumu veidiem, %	Salīdzinot ar 2019. gada 12 mēnešiem	Salīdzinot ar 2020. gada 12 mēnešiem
Pilsētas nozīmes maršruti	32 559 811	6 803 037	59 195 547	<b>98 558 395</b>	77,94%	-48,39%	-16,85%
Reģionālās nozīmes maršruti (autobusi) <sup>2</sup>	14 299 495	2 555 260	-	<b>16 854 755</b>	13,33%	-42,79%	-16,17%
Reģionālās nozīmes maršruti (dzelzceļš)	10 304 319	736 072	-	<b>11 040 391</b>	8,73%	-40,19%	-14,10%
<b>Kopā</b>	<b>57 163 625</b>	<b>10 094 369</b>	<b>59 195 547</b>	<b>126 453 541</b>	<b>100%</b>	<b>-47,07%</b>	<b>-16,53%</b>

### Reģionālās nozīmes pārvadājumi ar autobusiem un vilcieniem

2021. gadā reģionālajos pārvadājumos ar autobusiem tika pārvadāti 16,85 miljoni pasažieru, kas, salīdzinot ar 2020. un 2019. gadu, ir par attiecīgi 16% un 43% mazāk. Savukārt pārvadājumos pa dzelzceļu 2021. gadā tika pārvadāti 11,04 miljoni pasažieru, kas ir par 14% un 40% mazāk, salīdzinot ar 2020. un 2019. gada 12 mēnešiem (skatīt attēlu Nr. 1).

<sup>1</sup> Informācija par pārvadātajiem pasažieriem apkopota 18.02.2022.

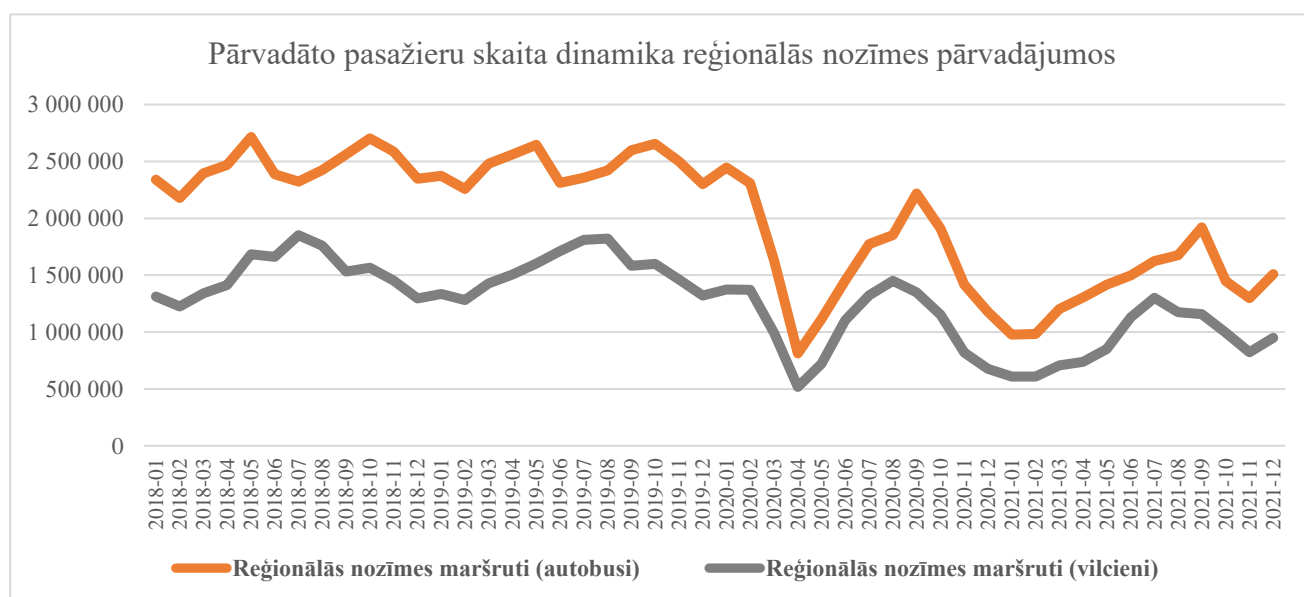
<sup>2</sup> Nav iekļauti komerciālajos maršrutos pārvadātie pasažieri.



Kopumā vērtējot pārvadāto pasažieru skaita izmaiņas reģionālajos pārvadājumos ar autobusiem un vilcieniem 2021. gadā, pasažieru skaita izmaiņas visa gada garumā ir bijušas ļoti mainīgas, ko noteica dažādie ierobežojumi Covid-19 pandēmijas apkarošanai. 2021. gada sākumā turpinājās pērnā gada nogalē izsludinātā ārkārtas situācija valstī, kas tika noteikta ar mērķi ierobežot vīrusa Covid-19 izplatību. Ārkārtējās situācijas laikā spēkā bija vairāki stingri drošības pasākumi, tai skaitā arī komandantstunda vakara un nakts stundās no piektdienas līdz svētdienai, kas tika īstenota līdz 2021. gada februāra sākumam un būtiski ietekmēja pārvadāto pasažieru skaitu 2021. gada pirmajā ceturksnī.

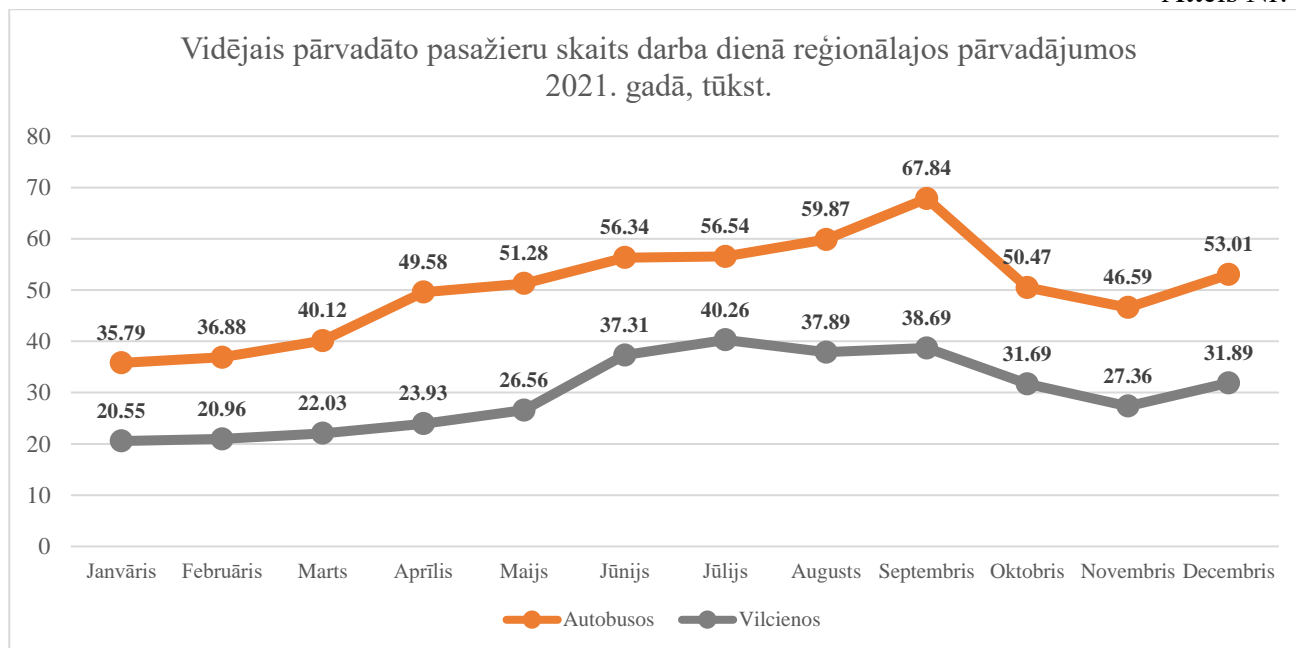
Līdz ar vairāku Covid-19 pandēmijas apkarošanai noteikto ierobežojumu pakāpenisku atcelšanu pārvadāto pasažieru skaits turpināja palielināties ar katru mēnesi. Lielākais pārvadāto pasažieru skaita pieaugums reģionālajos pārvadājumos ar autobusiem bija vērojams septembrī, kad pēc ilgāka laika perioda mācības klātienē atsāka lielākā daļa Latvijas izglītības iestāžu. Savukārt reģionālajos pārvadājumos pa dzelzceļu saglabājas sezonāls raksturs un lielākais pārvadāto pasažieru skaits tika novērots jūlijā (skatīt attēlu Nr. 2).

Sākoties rudens periodam, Latvijā atkārtoti tika novērota plaša Covid-19 infekcijas izplatība. Lai novērstu klātienē kontaktēšanos un samazinātu infekcijas izplatību, valstī tika izsludināts ārkārtējais stāvoklis un no 21. oktobra līdz 14. novembrim noteikta mājsēde jeb stingri iedzīvotāju pārvietošanās ierobežojumi. Šajā periodā reģionālajos pārvadājumos tika novērots pārvadāto pasažieru skaita straujš kritums. Līdz ar mājsēdes noslēgšanos atsākās pārvadāto pasažieru skaita pieaugums.



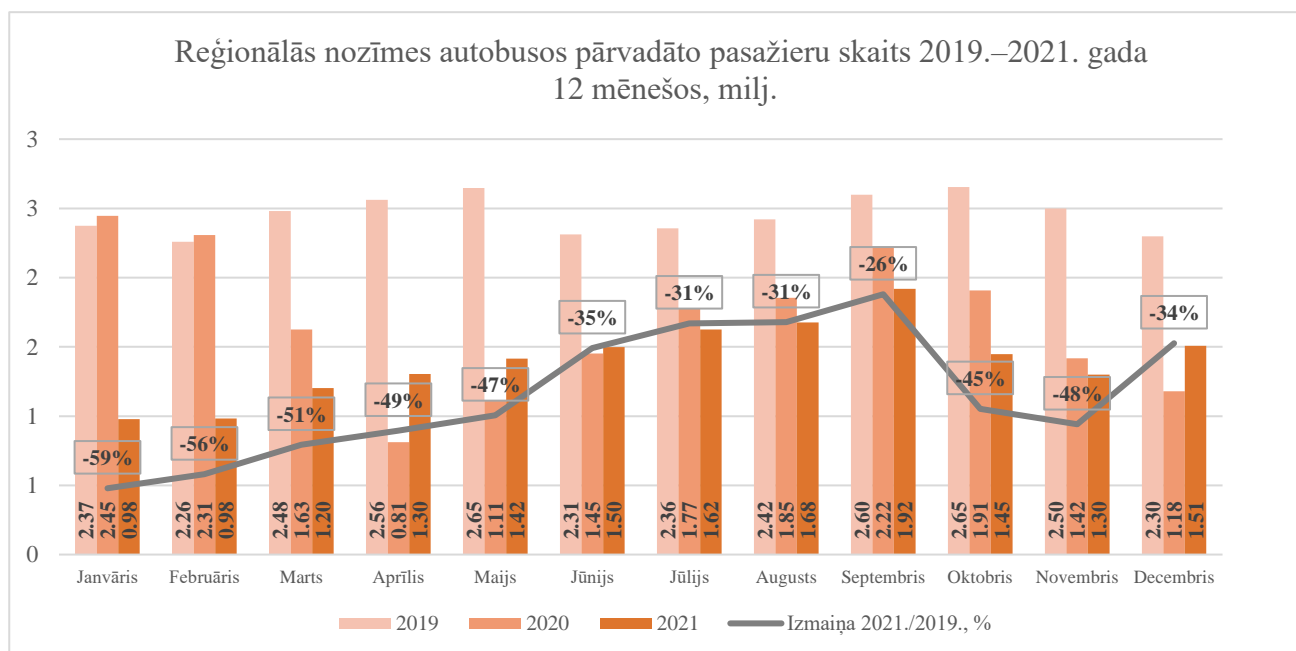
Izvērtējot darba dienā vidējo pārvadāto pasažieru skaita rādītājus 2021. gadā, redzams, ka reģionālo maršrutu autobusos vislielākais pārvadāto pasažieru skaits darba dienā 2021. gadā ir bijis septembrī (vidēji 68 tūkstoši pasažieru dienā), bet vilcienu maršrutos – jūlijā (vidēji 40 tūkstoši pasažieru dienā) (skatīt attēlu Nr. 3).

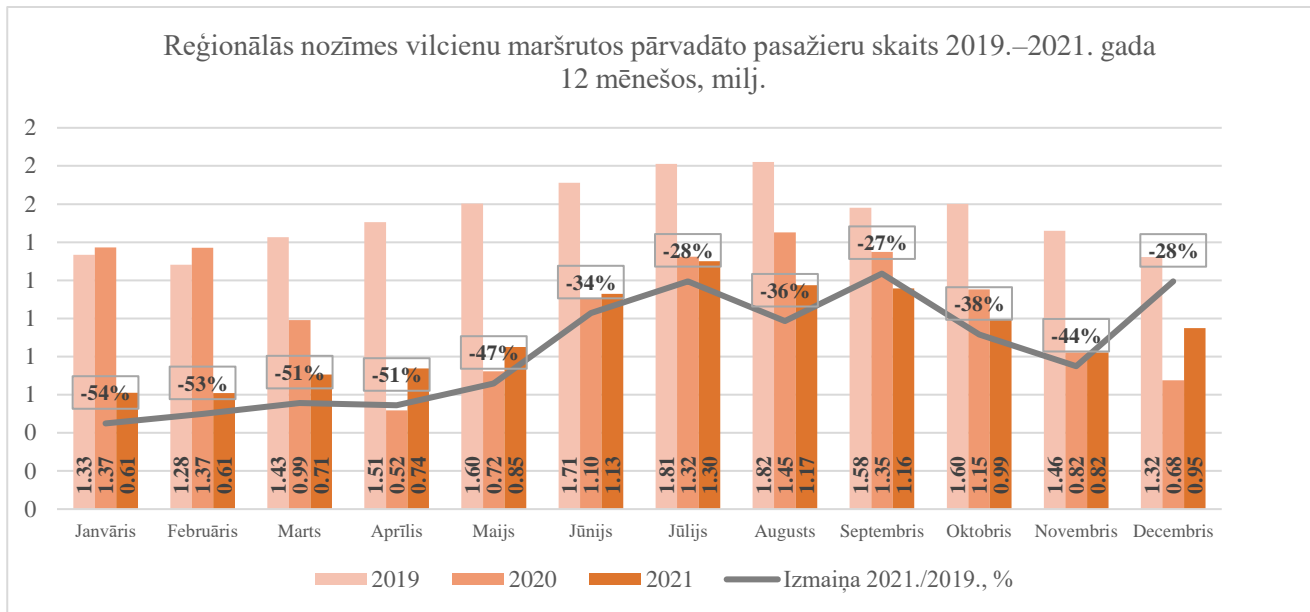
Attēls Nr. 3



Analizējot 2021. gadā pārvadāto pasažieru skaitu pa mēnešiem, izmaiņas pārvadāto pasažieru apjomā pamatā sakrīt ar izmaiņām, kas tika ieviestas valstī saistībā ar Covid-19 infekcijas ierobežošanu. Papildus tam 2021. gadā pārvadājumos pa dzelzceļu, tāpat kā iepriekš, saglabājas sezonāls raksturs, kad vasaras periodā palielinās pārvadāto pasažieru plūsma Tukuma un Skultes virzienā (skatīt attēlu Nr. 4 un Nr. 5).

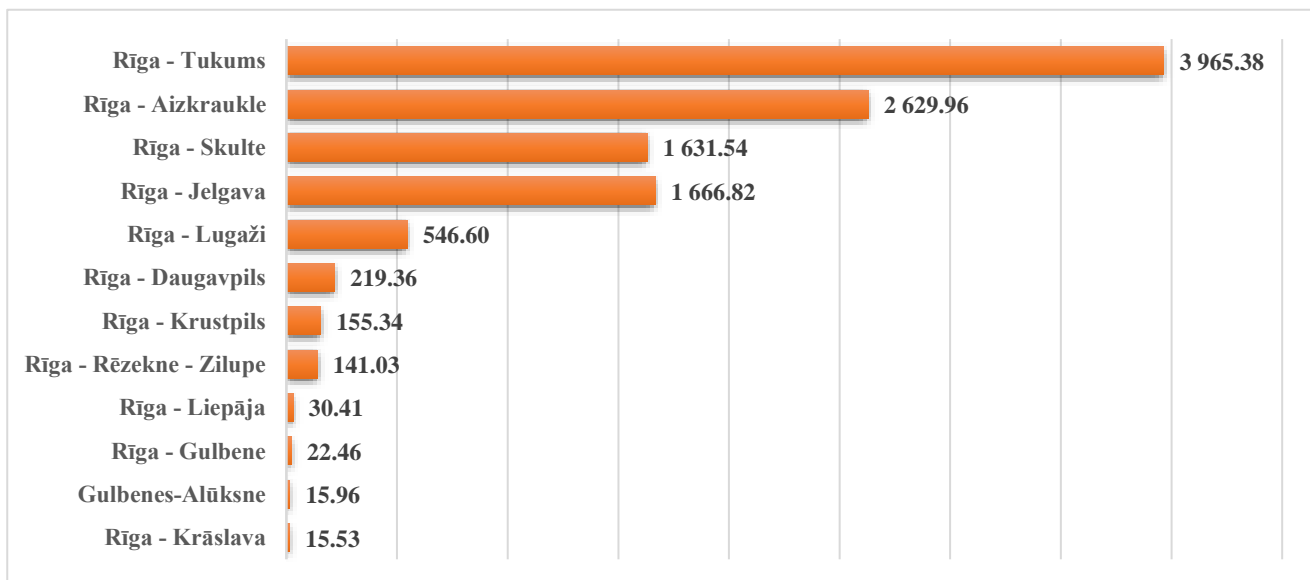
Attēls Nr.4





2021. gada 12 mēnešos reģionālajos pārvadājumos pa dzelzceļu tika pārvadāti 11,04 miljoni pasažieru. Lielākā daļa no braucieniem jeb 90% tika veikti elektrovilcienu maršrutos, bet 10% – dīzelvilcienu maršrutos. 2021. gadā populārākie dzelzceļa maršruti bija Rīga–Tukums un Rīga–Aizkraukle. Pieprasītākais dīzelvilcienu maršruts 2021. gadā bija Rīga–Lugaži, kur intensīvākā pasažieru plūsma ir novērojama posmā Rīga–Sigulda un Rīga–Cēsis (skatīt attēlu Nr. 6).

#### 2021. gadā pārvadāto pasažieru skaits sadalījumā pa vilcienu maršrutiem, tūkst.

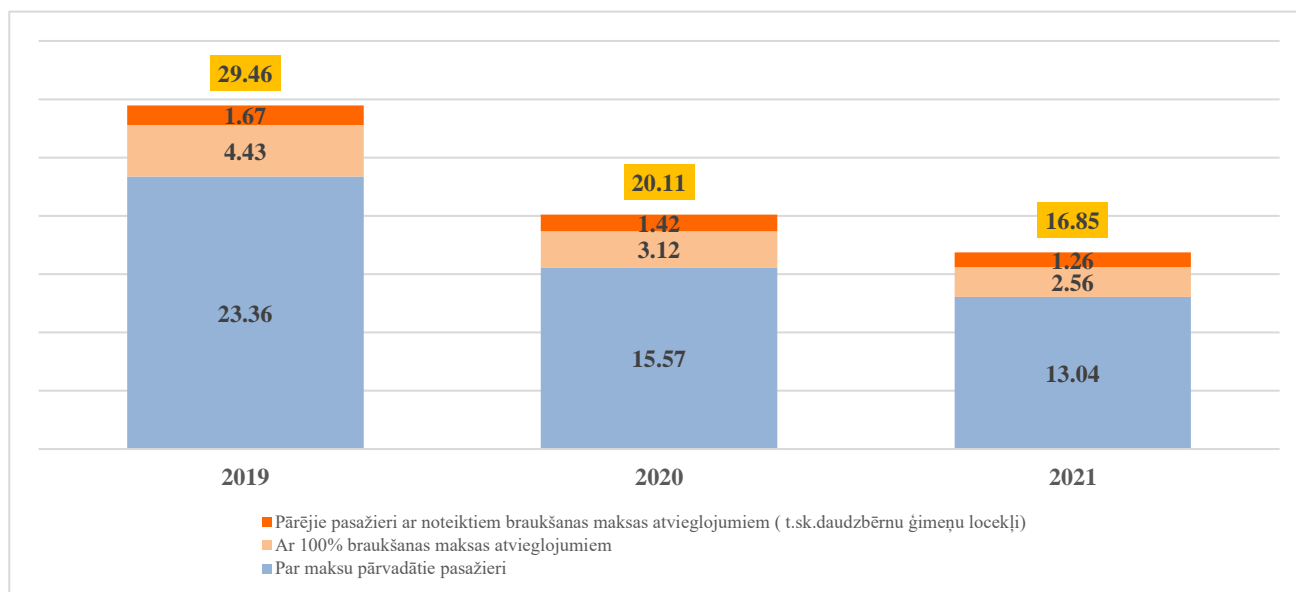


Lielākais pārvadāto pasažieru īpatsvars reģionālo maršrutu autobusos un vilcienos (77% autobusos un 87% vilcienos) ir par maksu pārvadātie pasažieri jeb pasažieri, kuri ir iegādājušies vienreizējās braukšanas maksas biļetes vai abonementa biļetes.

2021. gadā reģionālo maršrutu autobusos tika pārvadāti 16,85 miljoni pasažieru, no kuriem:

- 77% jeb 13,04 miljoni – par maksu pārvadātie pasažieri;
- 15% jeb 2,56 miljoni – pasažieri, kuri saņem braukšanas maksas atvieglojumus 100% apmērā;
- 7% jeb 1,26 miljoni – pārējie pasažieri, kuri saņem braukšanas maksas atvieglojumus, tai skaitā daudz bērnu ģimenes (skatīt attēlu Nr. 7).

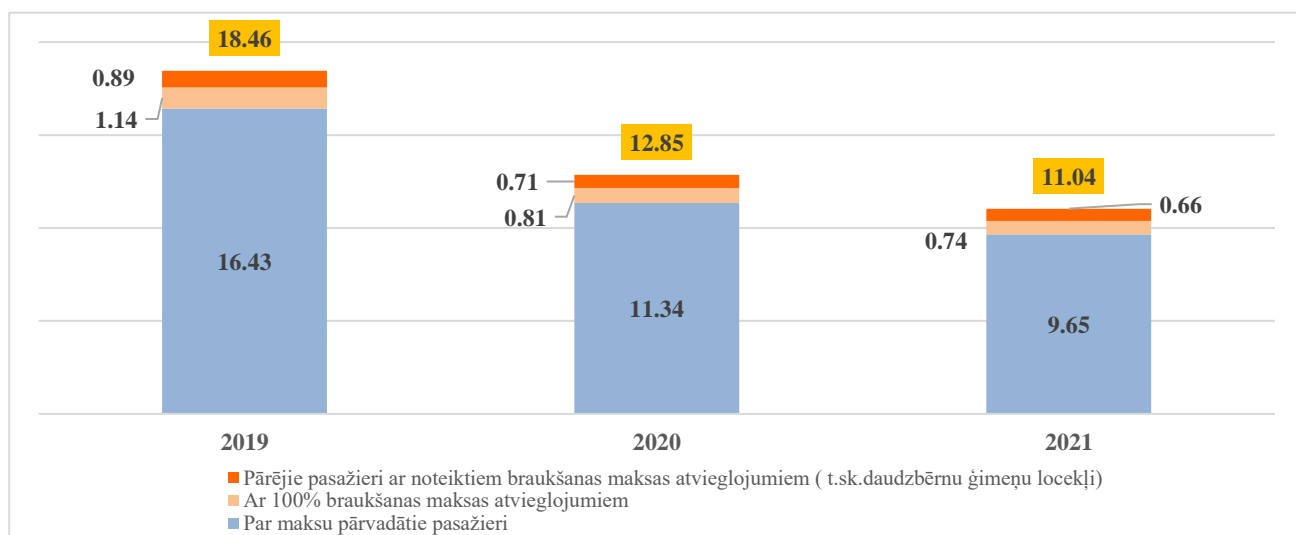
Reģionālās nozīmes autobusos pārvadāto pasažieru skaits pa kategorijām,  
2019.–2021. gada 12 mēnešos, milj.



Savukārt dzelzceļa pārvadājumos 2021. gadā tika pārvadāti 11,04 miljoni pasažieru, no kuriem:

- 87% jeb 9,65 miljoni pasažieru tika pārvadāti par maksu;
- 7% jeb 0,74 miljoni pasažieri, kuri saņem braukšanas maksas atvieglojumus 100% apmērā;
- 6% jeb 0,66 miljoni – pārējie pasažieri, kuri saņem braukšanas maksas atvieglojumus, tai skaitā daudzbērnu ģimenes (skat. Attēls Nr.8).

Reģionālās nozīmes dzelzceļu maršrutos pārvadāto pasažieru skaits pa kategorijām,  
2019.–2021. gada 12 mēnešos, milj.



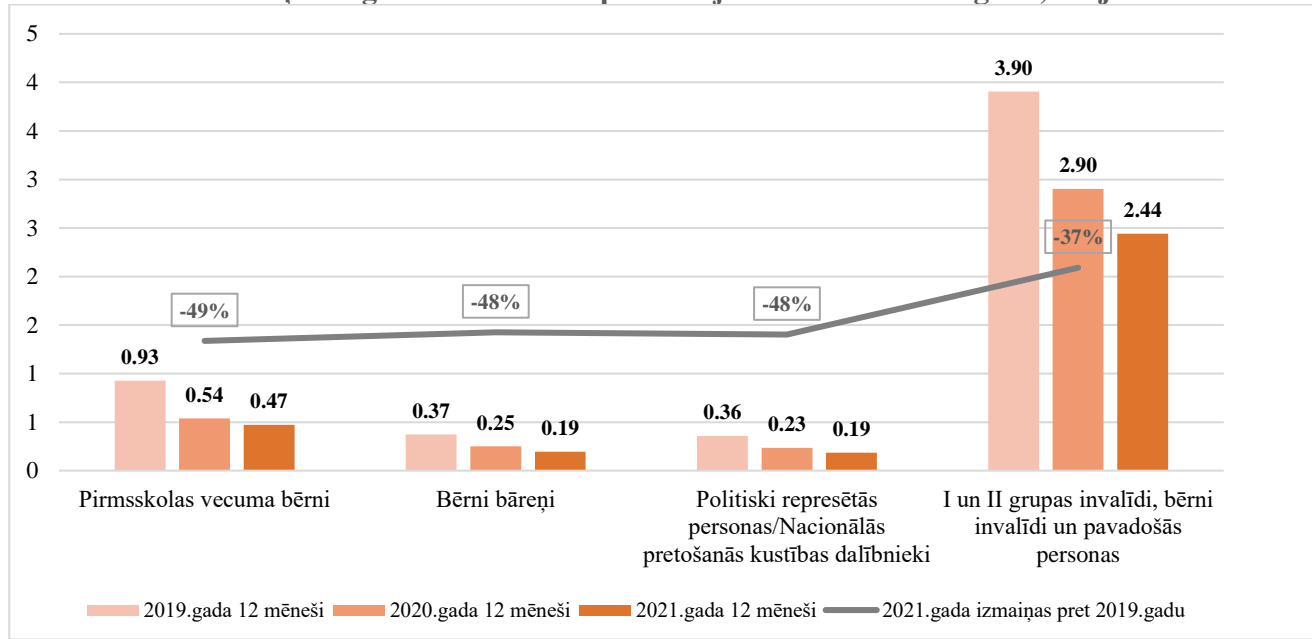
2021. gadā reģionālajos pārvadājumos (autobusus un vilcienos) tika pārvadāti 3,29 miljoni pasažieru, kuri saņem braukšanas maksas atvieglojumus 100% apmērā. Salīdzinot šīs kategorijas pārvadāto pasažieru skaitu 2021. gada 12 mēnešos ar attiecīgu periodu 2020. un 2019. gadā, 2021. gadā to skaits ir samazinājies par attiecīgi 16% un 41%. Pasažieru kategorijā, kuri saņem braukšanas maksas atvieglojumus 100% apmērā, visvairāk tiek pārvadātas personas ar I un II grupas invaliditāti, bērni ar invaliditāti un to pavadošās personas. Pasažieru skaita, kuri saņem braukšanas maksas atvieglojumus

100% apmērā, kas tiek kompensēti no valsts budžeta, 2021. gada 12 mēnešos, salīdzinot ar tādu pašu periodu iepriekšējā gadā, izmaiņas ir šādas (skatīt attēlu Nr. 9):

- personu ar invaliditāti braucieni samazinājušies par 16%;
- politiski represēto personu braucieni samazinājušies par 21%;
- bērnu bāreņu braucieni ir samazinājušies par 22%;
- pirmskolas vecuma bērni ir mazāk izmantojuši sabiedrisko transportu par 12%.

Attēls Nr.9

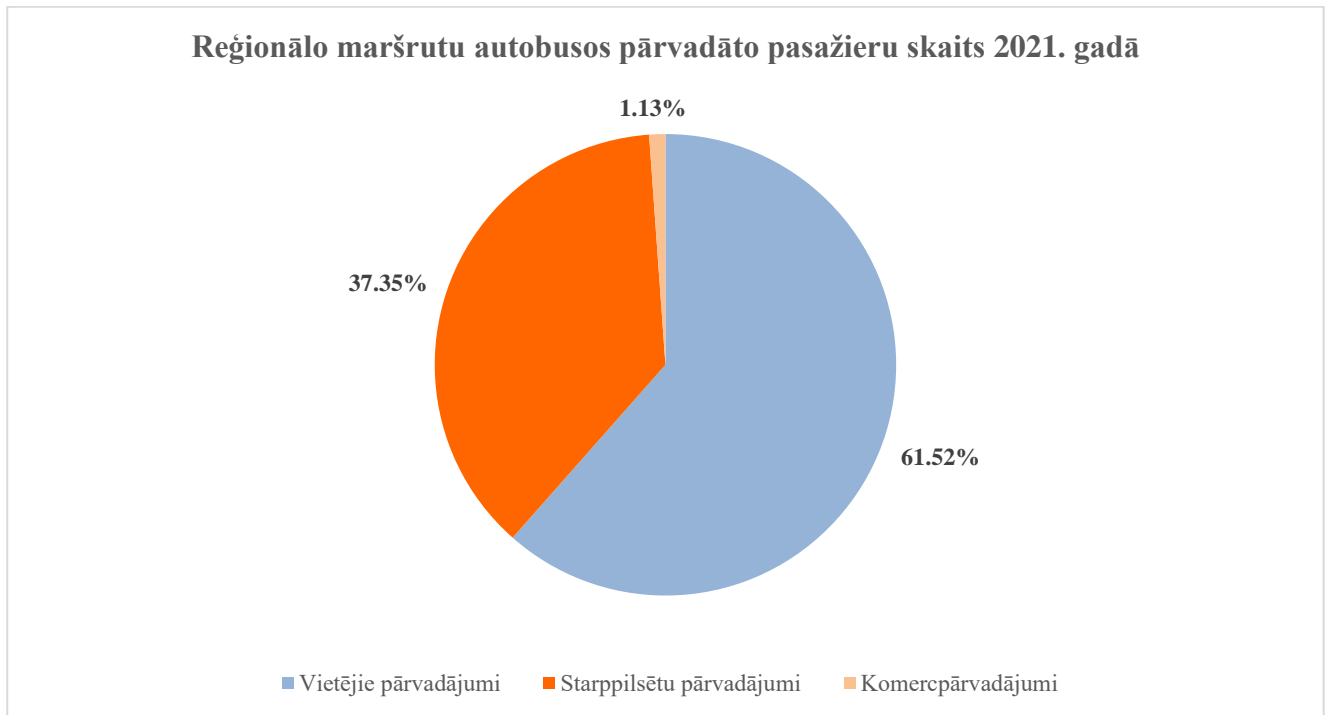
**Ar 100% braukšanas maksas atvieglojumiem pārvadāto pasažieru (braucienu skaita) izmaiņas reģionālās nozīmes pārvadājumos 2019.–2021. gadā, milj.**



## Pārvadāto pasažieru skaits reģionālās nozīmes pārvadājumos ar autobusiem, tai skaitā komercmaršrutos

2021. gadā reģionālās nozīmes pārvadājumos ar autobusiem, ieskaitot arī maršrutus, kuros pasažierus no 2021. gada 1. septembra pārvadā uz komerciāliem principiem, pavisam tika pārvadāti 16,98 miljoni pasažieru, kas ir par 15,54% mazāk nekā 2020. gadā un par 42,36% mazāk nekā 2019. gadā<sup>1</sup>. Vietējās nozīmes maršrutos ar autobusiem tika pārvadāti 10,44 miljoni pasažieru, starppilsētu pārvadājumos – 6,34 miljoni pasažieru, bet komercmaršrutos – 0,19 miljoni pasažieru.

Attēls Nr.10

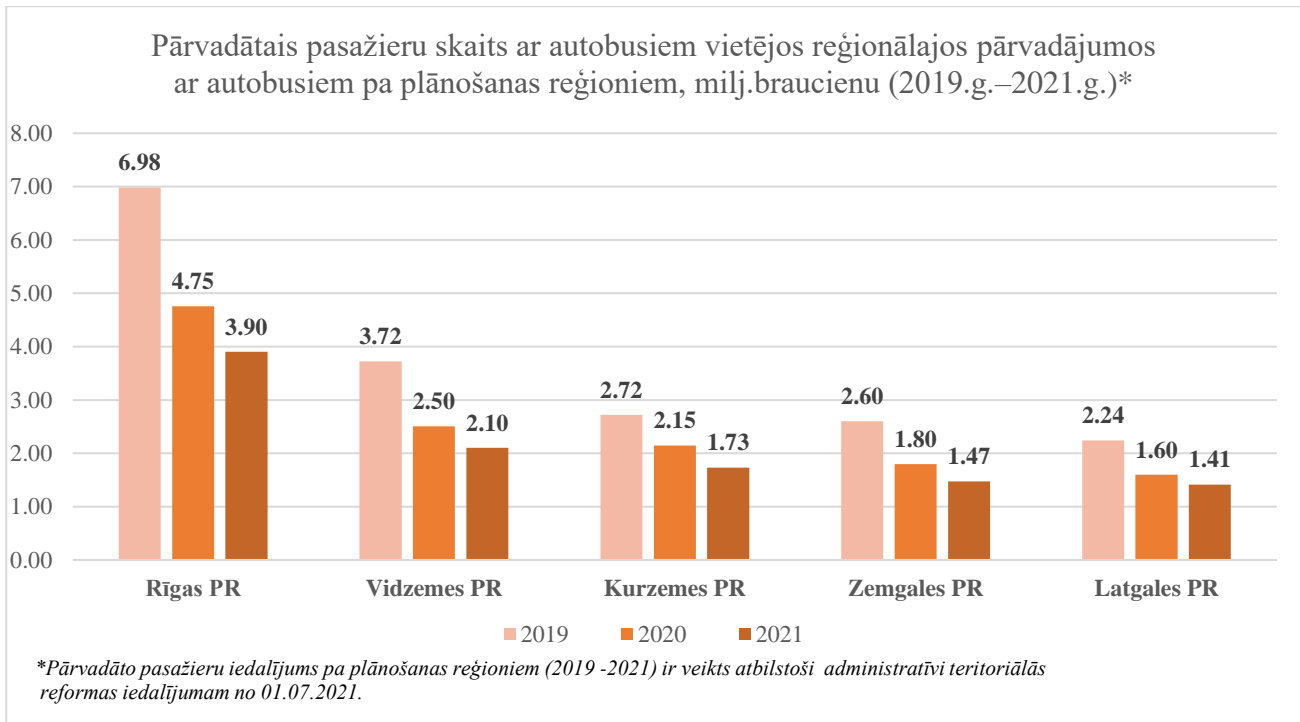


Pasažieru skaita samazinājums laika posmā no 2019. gada līdz 2021. gadam vērojams visos reģionos.

Tabula Nr.2

Reģions	Izmaiņas maksājamo pasažieros, %-tos		Izmaiņas pasažieros ar 100% atlaidi, %-tos	
	2021/2019	2021/2020	2021/2019	2021/2020
Rīgas PR	-44,02%	-17,61%	-45,21%	-20,65%
Vidzemes PR	-44,24%	-16,50%	-39,99%	-13,71%
Kurzemes PR	-37,63%	-20,27%	-28,89%	-14,07%
Zemgales PR	-43,86%	-18,42%	-40,53%	-16,87%
Latgales PR	-36,61%	-10,52%	-37,92%	-16,52%

<sup>1</sup> Nav iekļauts AS Lux Express Estonia pārvadāto pasažieru skaits komercmaršrutā Nr.K7983 Rīga–Daugavpils .

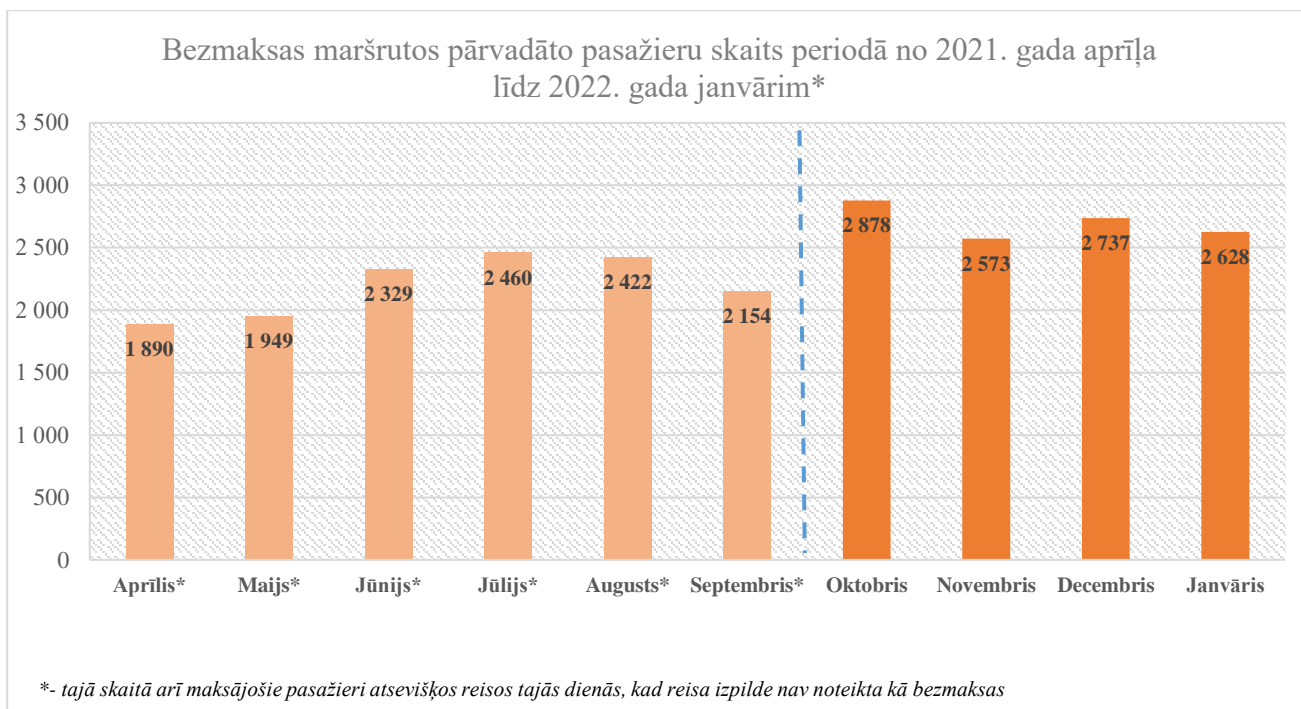


### Pārvadāto pasažieru skaits bezmaksas maršrutos

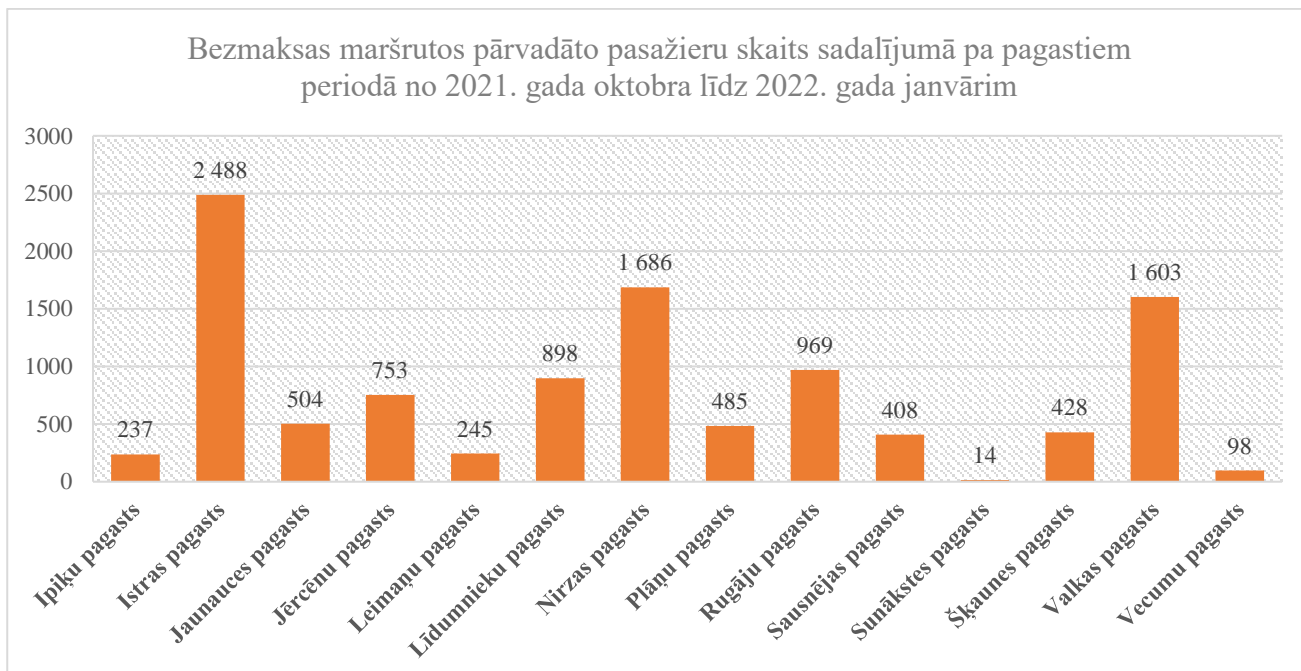
Lai paaugstinātu sabiedriskā transporta pieejamību un veicinātu iedzīvotāju pārvietošanos ar reģionālo maršrutu autobusiem, no 2021. gada 1. oktobra vairākos Latvijas pagastos tika ieviests bezmaksas sabiedriskais transports. Kopumā 15 maršrutu visos vai atsevišķos reisos sabiedriskā transporta pakalpojumi bez maksas pieejami Alūksnes, Rūjienas, Smiltenes, Strenču, Valkas, Cīblas, Ludzas, Dagdas, Balvu, Rugāju, Viļakas, Jēkabpils, Jaunjelgavas, Ērgļu un Saldus novadā.<sup>1</sup> Laika posmā no 2021. gada 1. oktobra līdz 2022. gada 31. janvārim bezmaksas maršrutos kopā pārvadāti 10,8 tūkstoši pasažieru. Kopš bezmaksas maršrutu (reisu) ieviešanas pieprasījums šajos maršrutos ir manāmi palielinājies. Attēlā Nr.12 ir skatāms bezmaksas maršrutos pārvadāto pasažieru skaits pa mēnešiem laikposmā no 2021. gada oktobra līdz 2022. gada janvārim. Lai saprastu, kā konkrētajos maršrutos ir mainījies pasažieru skaits kopš tie tika noteikti kā bezmaksas, attēlā iekļauti dati arī par pārvadātajiem pasažieriem attiecīgajos maršrutos periodā no 2021. gada aprīļa līdz 2021. gada septembrim (pirms bezmaksas maršrutu ieviešanas).

<sup>1</sup> Atbilstoši Sabiedriskā transporta padomes 2021. gada 17. septembra Lēmumam Nr.4, pilnu reģionālās nozīmes maršrutu (reisu) sarakstu, kuros ieviests bezmaksas sabiedriskais transports, skatīt VSIA "Autotransporta direkcija" mājaslapā: <https://www.atd.lv/lv/jaunumi/no-1-oktobra-15-re%C4%A3ion%C4%81lajos-mar%C5%A1rutos-tiks-ieviests-bezmaksas-sabiedriskais-transport>





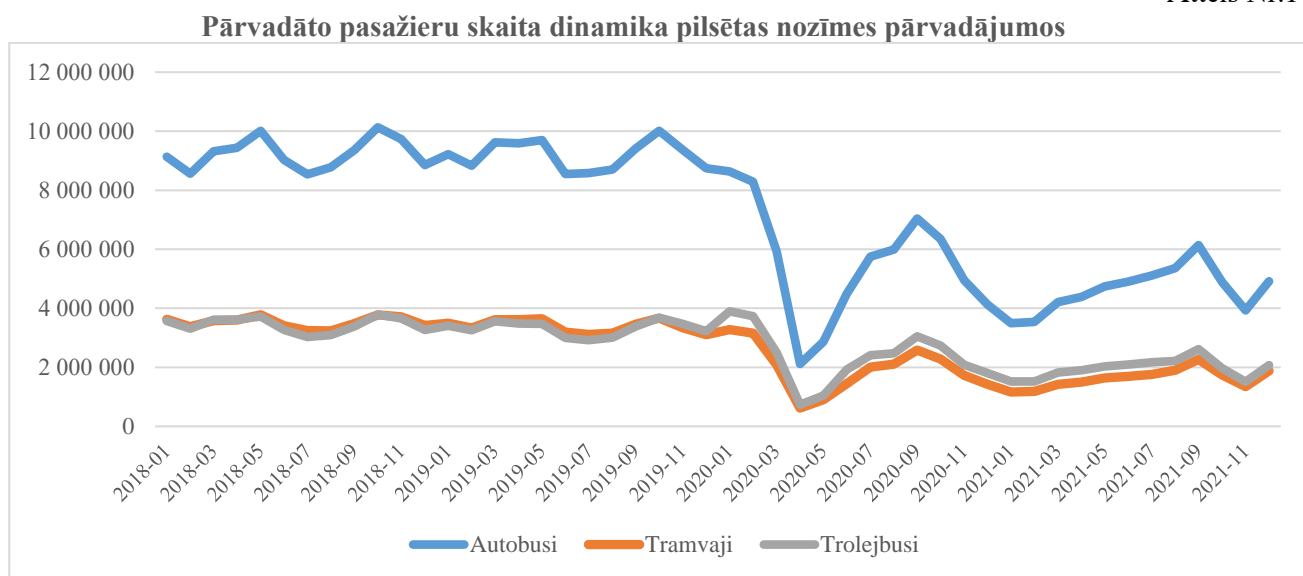
Vislielākais pārvadāto pasažieru skaits bezmaksas maršrutos periodā no 2021. gada oktobra līdz 2022. gada janvārim ir vērojams Istras, Nirzas un Valkas pagastā.



## Pilsētas nozīmes pārvadājumi

2021. gadā pilsētas nozīmes pārvadājumos tika pārvadāti 98,56 miljoni pasažieru, kas veido 78% no visiem braucieniem Latvijas sabiedriskajā transportā šajā periodā. Salīdzinot 2021. gadā pilsētas nozīmes maršrutos pārvadāto pasažieru skaitu ar 2020. un 2019. gadu, pasažieru skaits pērn samazinājās par attiecīgi 17% un 48%. Attēlā Nr. 14 atspoguļota pārvadāto pasažieru skaita dinamika laika periodā no 2018. līdz 2021. gadam. Pilsētas nozīmes pārvadājumos vislielākais pārvadāto pasažieru skaita apjoms 2021. gadā bija vērojams septembrī, līdzīgi kā reģionālajos pārvadājumos.

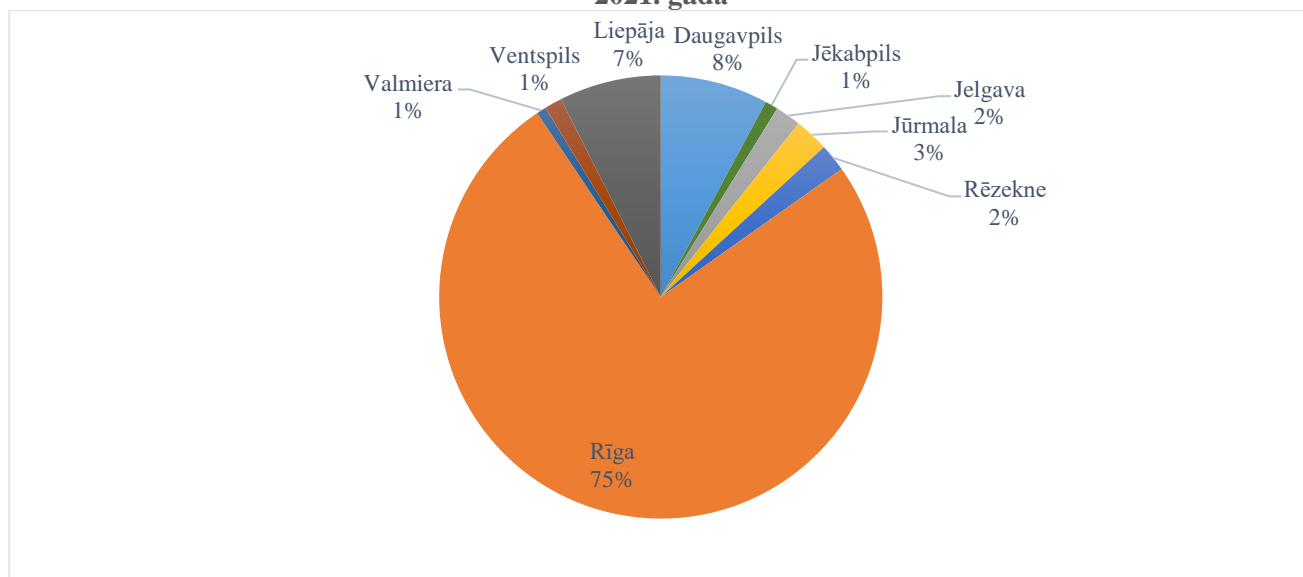
Attēls Nr.14



No visiem 2021. gadā pilsētas nozīmes maršrutos veiktajiem braucieniem 74,29 miljoni jeb 75% braucieni tika veikti Rīgas valstspilsētas pašvaldības apkalpotajos maršrutos, 7,76 miljoni braucieni jeb 8% – Daugavpilī, bet Liepājā – 7,33 miljoni braucieni jeb 7%. Pilsētas nozīmes maršrutos pārvadāto pasažieru sadalījums pa valstspilsētu pašvaldībām ir aplūkojams attēlā Nr. 15.

Attēls Nr.15

**Pilsētas nozīmes maršrutos pārvadāto pasažieru skaits sadalījumā pa valstspilsētu pašvaldībām 2021. gadā**



Analizējot Autotransporta direkcijas rīcībā esošo informāciju par 2021. gada 12 mēnešos pārvadāto pasažieru skaitu pilsētas nozīmes pārvadājumos, tika konstatēts, ka vislielākās pārvadāto pasažieru izmaiņas pilsētas nozīmes maršrutos ir pasažieru grupai, kas izmantoja pašvaldību noteiktos braukšanas maksas atvieglojumus (skatīt attēlu Nr. 16). Minētajā kategorijā pārvadāto pasažieru skaits 2021. gada 12 mēnešos, salīdzinot ar analoģu periodu 2020. gadā, samazinājās par 20% jeb par 14 miljoniem braucieni, bet, salīdzinot ar 2019. gada 12 mēnešiem, – pat par 53% jeb 67 miljoniem braucieni.

Attēls Nr.16

**Pārvadāto pasažieru (braucieni skaita) izmaiņas pilsētas nozīmes maršrutos  
2019.–2021. gada 12 mēnešos, milj.**

