

## Informācija par pārvadāto pasažieru skaita izmaiņām iekšzemes sabiedriskajā transportā 2021. gada deviņos mēnešos<sup>1</sup>

2021. gada deviņos mēnešos Latvijas sabiedriskajā transportā, kas ietver gan reģionālos pārvadājumus ar autobusiem un vilcieniem, gan pilsētas nozīmes maršrutus, tika veikti 95,19 miljoni braucieni. Salīdzinot 2021. gada deviņos mēnešos veikto braucieni skaitu ar analoģu periodu 2020. gadā, kopējais braucieni skaits šogad ir samazinājies par 18,55%, bet salīdzinājumā ar 2019. gada deviņiem mēnešiem – par 46,66%. No visiem veiktajiem pasažieru braucieniem lielākā daļa jeb 78,07% braucieni tika veikti valstspilsētu maršrutos (Rīgā, Daugavpilī, Jēkabpilī, Jelgavā, Jūrmalā, Liepājā, Rēzeknē, Valmierā un Ventspilī); 13,24% – reģionālo maršrutu autobusus; 8,69% – vilcienos (skat. Tabulu Nr.1).

Tabula Nr.1

### Pārvadāto pasažieru braucieni skaits 2021. gada deviņos mēnešos

Maršruti	Par maksu	Ar valsts noteiktiem braukšanas maksas atvieglojumiem (100% atlaide)	Par pašvaldību noteiktiem braukšanas maksas atvieglojumiem	Kopā pārvadāti	Pārvadāto pasažieru iedalījums pa pārvadājumu veidiem, %	Salīdzinot ar 2019. gada 9 mēnešiem	Salīdzinot ar 2020. gada 9 mēnešiem
Pilsētas nozīmes maršruti	22 797 393	5 136 536	46 376 059	<b>74 309 988</b>	78,07%	-47,80%	-18,39%
Reģionālās nozīmes maršruti (autobusi)	10 627 630	1 971 810	-	<b>12 599 440</b>	13,24%	-42,75%	-19,26%
Reģionālās nozīmes maršruti (dzelzceļš)	7 695 232	581 155	-	<b>8 276 387</b>	8,69%	-41,20%	-18,89%
<b>Kopā</b>	<b>41 120 255</b>	<b>7 689 501</b>	<b>46 376 059</b>	<b>95 185 815</b>	<b>100%</b>	<b>-46,66%</b>	<b>-18,55%</b>

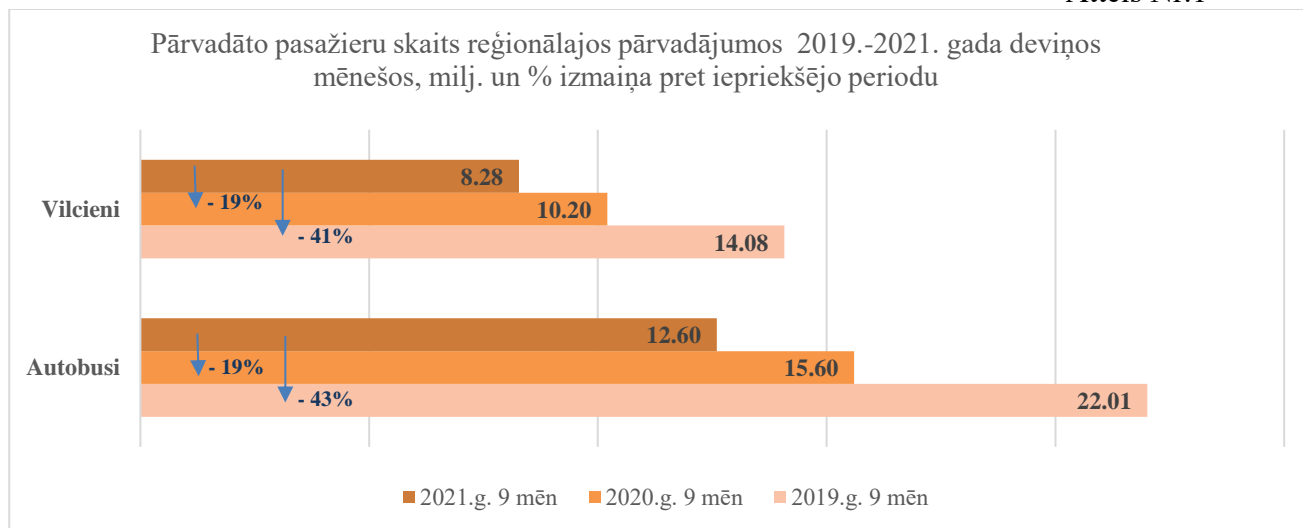
### Reģionālās nozīmes pārvadājumi ar autobusiem un vilcieniem

2021. gada deviņos mēnešos reģionālajos pārvadājumos ar autobusiem tika pārvadāti 12,59 miljoni pasažieru. Salīdzinot reģionālo maršrutu autobusus pārvadāto pasažieru skaitu 2021. gada deviņos mēnešos ar analoģu periodu 2020. un 2019. gadā, šogad pasažieru skaits ir samazinājies par attiecīgi 19% un 43%. Savukārt pārvadājumos pa dzelzceļu 2021. gada deviņos mēnešos tika pārvadāti 8,28 miljoni pasažieru, kas ir par 19% un 41% mazāk, salīdzinot ar 2020. un 2019. gada deviņiem mēnešiem (skat. Attēls Nr.1).

Pārvadāto pasažieru skaita samazinājums 2021. gadā, salīdzinot ar iepriekšējiem gadiem, galvenokārt ir saistīts ar ieilgušo Covid-19 pandēmiju un tās apkarošanai noteiktajiem ierobežojumiem. Šajā laikā pasažieru pārvietošanās paradumi ir mainīgi un neprognozējami, jo drošības pasākumi infekcijas apkarošanai tiek regulāri pārskatīti un mainīti, tajā skaitā arī sabiedriskā transporta maksimāli pieļaujamā ietilpība un izmaiņas sabiedriskā transporta kustības grafikā.

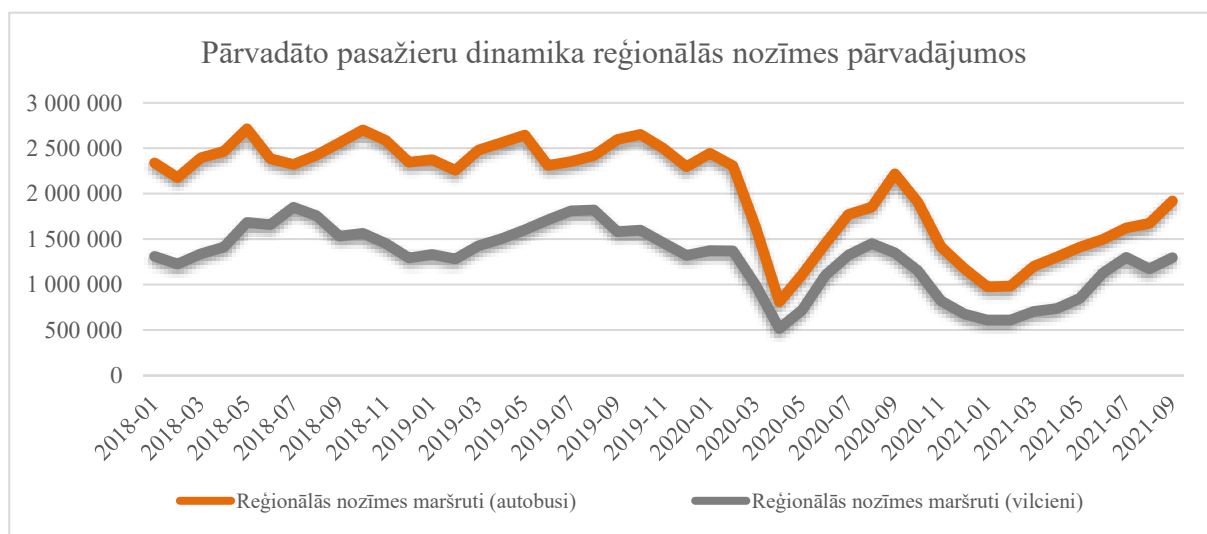
<sup>1</sup> Informācija par pārvadātajiem pasažieriem apkopota 15.11.2021.

Attēls Nr.1



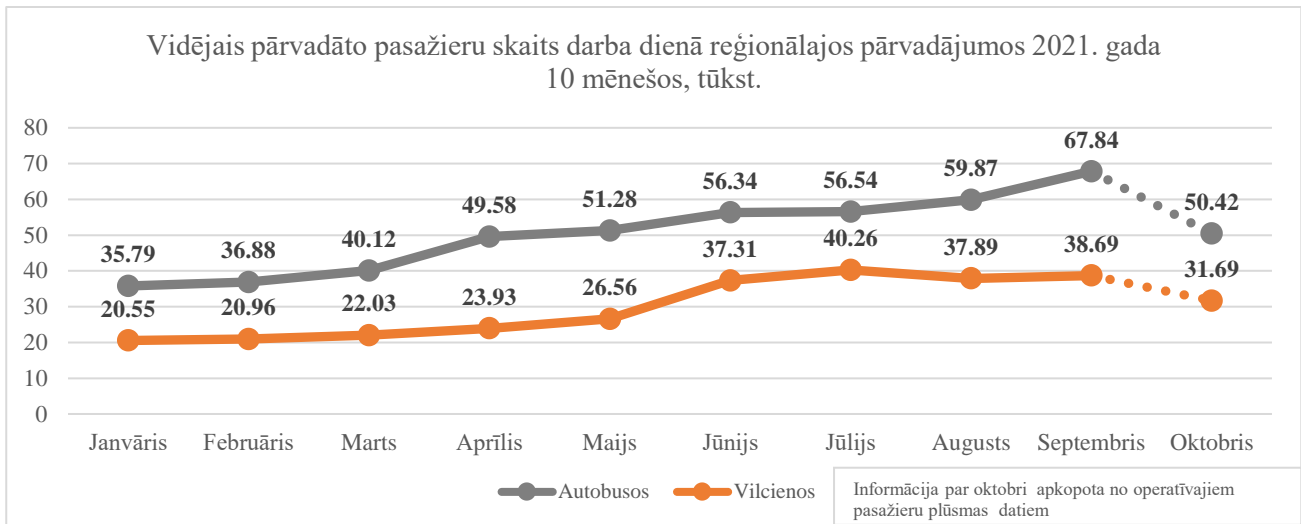
Kopējā pārvadāto pasažieru skaita tendence reģionālajos pārvadājumos ar autobusiem un vilcieniem šogad ir bijusi mēreni pieaugoša, jo, sākot ar 2021. gada janvāri, pārvadāto pasažieru skaits turpināja palielināties ar katru mēnesi. Lielākais pārvadāto pasažieru skaita pieaugums šogad vērojams septembrī, kad pēc ilgāka laika perioda mācības klātienē atsāka lielākā daļa Latvijas izglītības iestāžu (Attēls Nr.2).

Attēls Nr.2



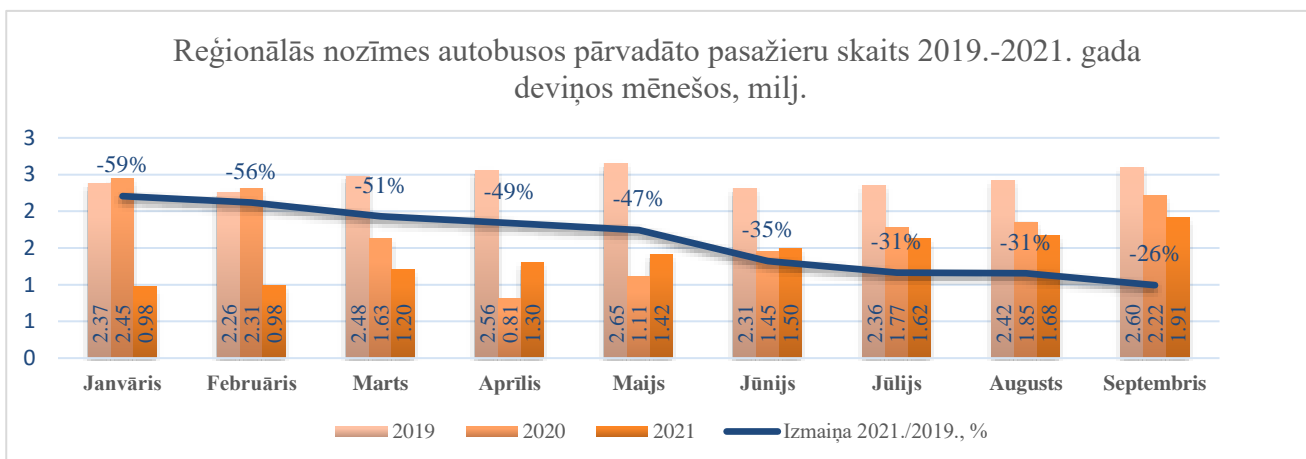
Vidējais pārvadāto pasažieru skaits darba dienā 2021. gada septembrī reģionālo maršrutu autobusus bija 68 tūkstoši pasažieru, bet vilcienos – vidēji 39 tūkstoši pasažieru darba dienā (skat. Attēls Nr.3). Salīdzinot ar 2020. gadu, autobusus šis rādītājs pērn bija gandrīz 77 tūkstoši pasažieru darba dienā, bet vilcienos – vidēji 44 tūkstoši pasažieru darba dienā. Vidējais pārvadāto pasažieru skaita samazinājums 2021. gada septembra darba dienās saistīts ar to, ka 2020. gada septembrī klātienē mācības atsāka visi skolēni, taču šogad tas notika daļēji, jo jau pirms mācību gada sākšanās tika noteikta skolēnu testēšana pret Covid-19 infekciju, un pozitīva testa gadījumā skolēni mācījās attālināti. Tāpat liela daļa strādājošo turpina savus darba pienākumus veikt attālināti, tāpēc ikdienā neizmanto sabiedrisko transportu.

Attēls Nr. 3

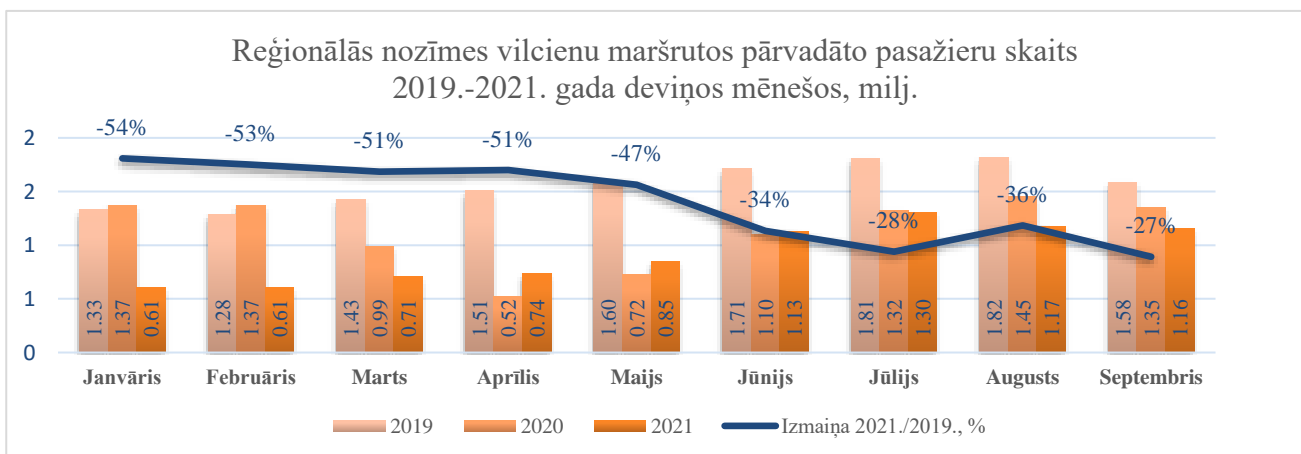


Analizējot 2021. gadā pārvadāto pasažieru skaitu pa mēnešiem, izmaiņas pārvadāto pasažieru apjomā pamatā sakrīt ar izmaiņām, kas tika ieviestas valstī saistībā ar Covid-19 infekcijas ierobežošanu. Papildus tam 2021. gadā pārvadājumos pa dzelzceļu, tāpat kā iepriekš, saglabājas sezonāls raksturs, kad vasaras periodā palielinās pārvadāto pasažieru plūsma Tukuma un Skultes virzienā ( skat. Attēls Nr. 4 un Nr.5).

Attēls Nr.4



Attēls Nr.5

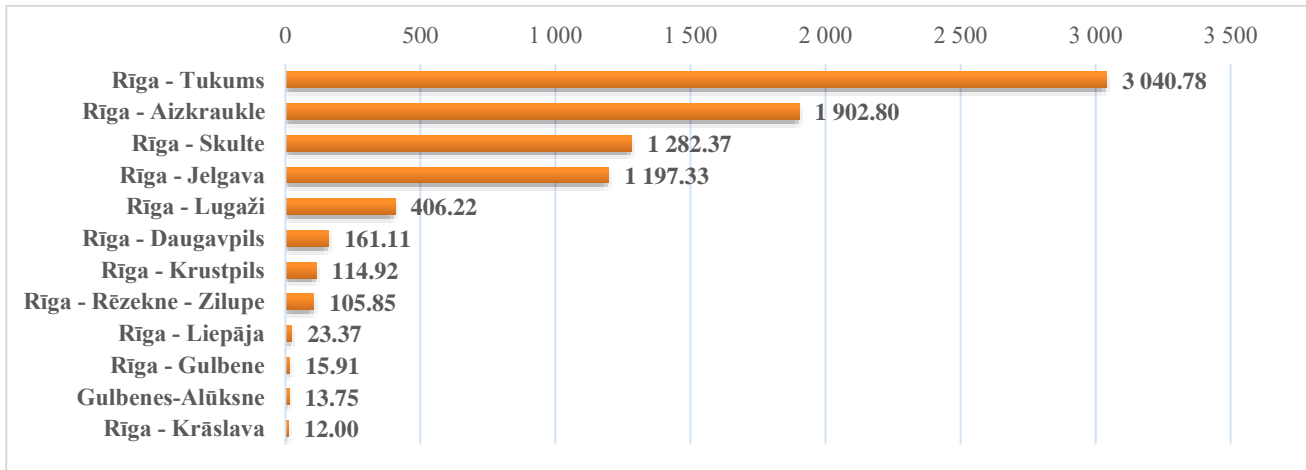


2021. gada deviņos mēnešos pavadāmos pa dzelzceļu tika pārvadāti 8,28 miljoni pasažieru. Lielākā daļa no braucieniem jeb 90% tika veikti elektrovilcienu maršrutos, bet 10% – dīzeļvilcienu

maršrutos. 2021. gada deviņos mēnešos populārākie dzelzceļa maršruti bija: Rīga–Tukums, Rīga–Aizkraukle un Rīga–Skulte. Pieprasītākais dīzeļvilcienu maršruts 2021. gadā bija maršruts Rīga–Lugaži, kur intensīvākā pasažieru plūsma ir novērojama posmā Rīga–Sigulda un Rīga–Cēsis (skat. Attēls Nr.6).

Attēls Nr.6

**2021. gada deviņos mēnešos pārvadāto pasažieru skaits sadalījumā pa vilcienu maršrutiem, tūkst.**

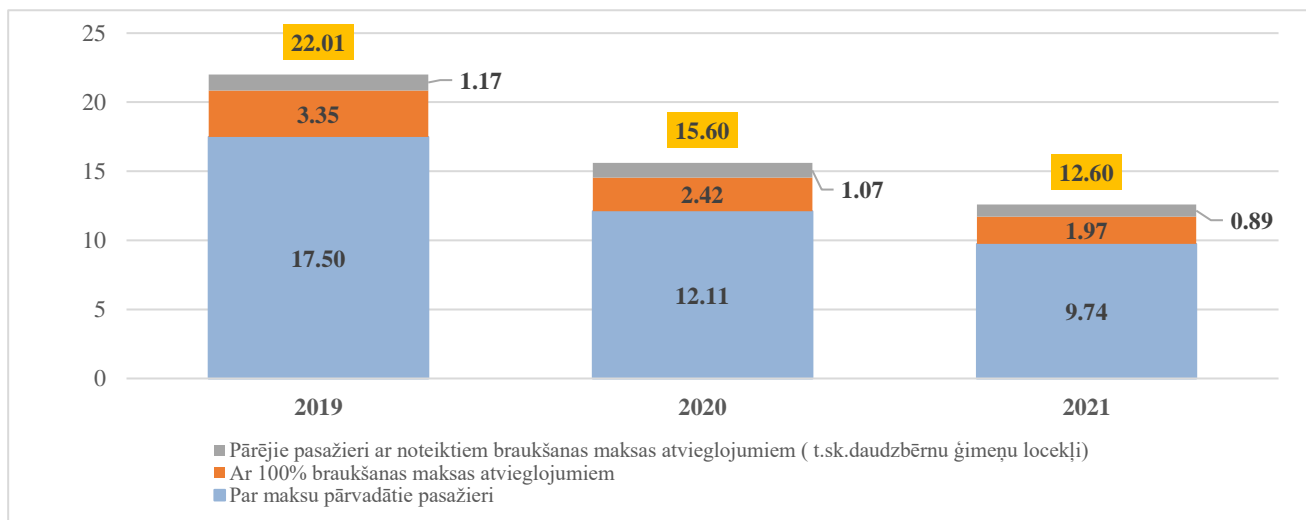


Lielākais pārvadāto pasažieru īpatsvars reģionālo maršrutu autobusos un vilcienos (77% autobusos un 87% vilcienos) ir par maksu pārvadātie pasažieri jeb pasažieri, kuri ir iegādājušies vienreizējās braukšanas maksas biļetes vai abonementa biļetes.

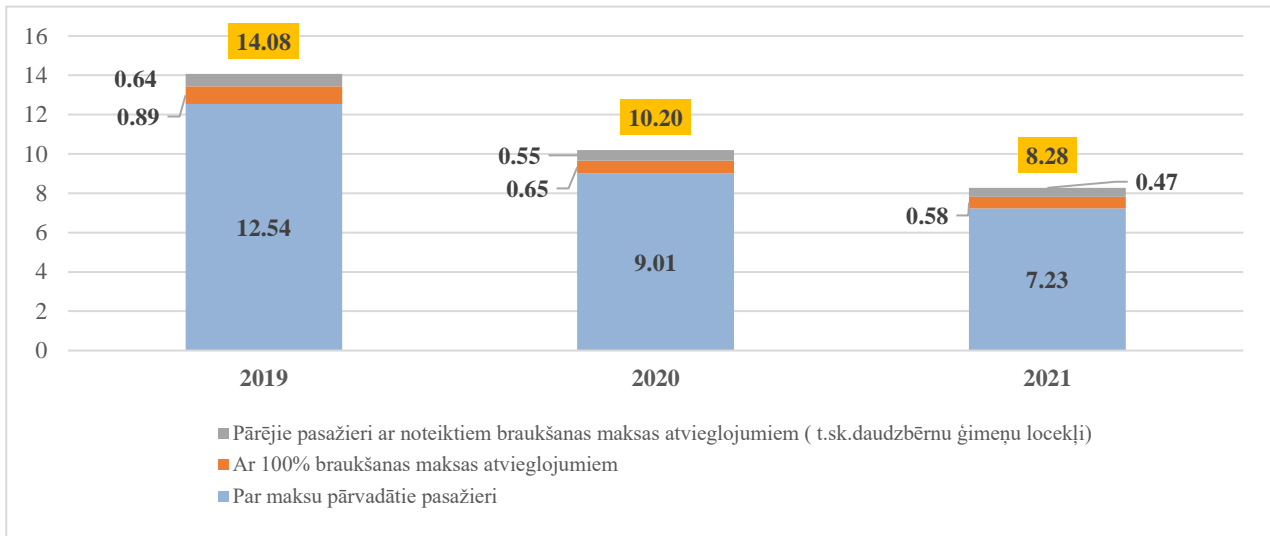
2021. gada deviņos mēnešos reģionālo maršrutu autobusos tika pārvadāti 12,59 miljoni pasažieru, no kuriem 9,74 miljoni bija par maksu pārvadātie pasažieri; 1,97 miljoni jeb 16% – pasažieri, kuri saņem braukšanas maksas atvieglojumus 100% apmērā; 0,89 miljoni jeb 7% – pārējie pasažieri, kuri saņem braukšanas maksas atvieglojumus, tai skaitā daudz bērnu ģimenes (skat. Attēls Nr.7). Savukārt dzelzceļa pārvadājumos 2021. gada deviņos mēnešos tika pārvadāti 8,28 miljoni pasažieru, no kuriem 7,23 miljoni pasažieru tika pārvadāti par maksu; 0,58 miljoni jeb 7% – pasažieri, kuri saņem braukšanas maksas atvieglojumus 100% apmērā; 0,47 miljoni jeb 6% – pārējie pasažieri, kuri saņem braukšanas maksas atvieglojumus, tai skaitā daudz bērnu ģimenes (skat. Attēls Nr.8).

Attēls Nr.7

**Reģionālās nozīmes autobusos pārvadāto pasažieru skaits pa kategorijām, 2019.–2021. gada deviņos mēnešos, milj.**



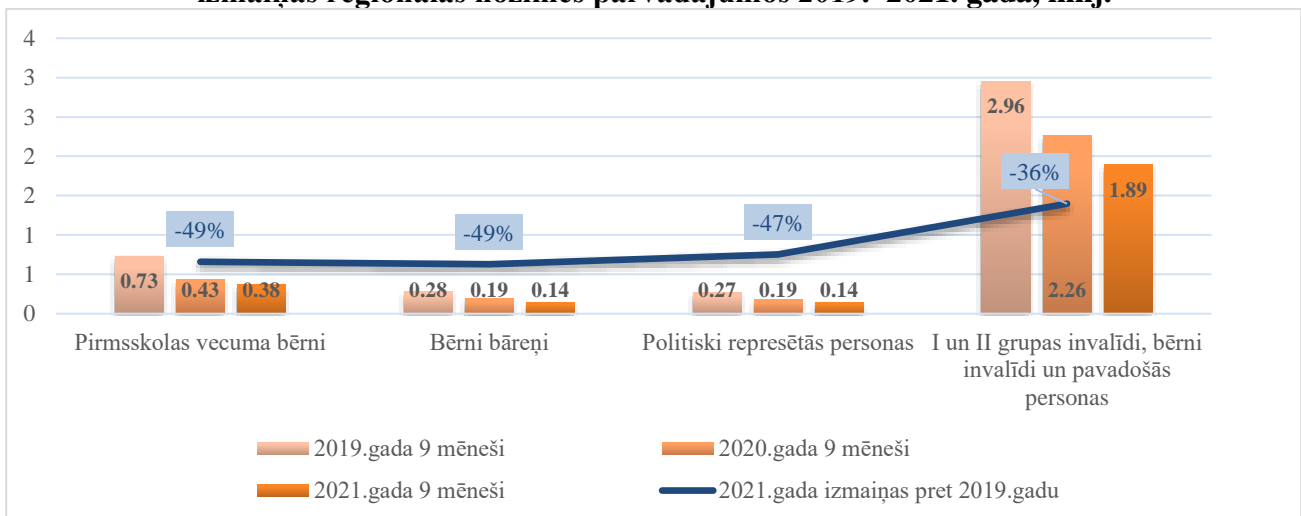
**Reģionālās nozīmes dzelzceļu maršrutos pārvadāto pasažieru skaits pa kategorijām, 2019.–2021. gada deviņos mēnešos, milj.**



2021. gada deviņos mēnešos reģionālajos pārvadājumos (autobusos un vilcienos) tika pārvadāti 2,55 miljoni pasažieru, kuri saņem braukšanas maksas atvieglojumus 100% apmērā. Salīdzinot šīs kategorijas pārvadāto pasažieru skaitu 2021. gadā ar attiecīgu periodu 2020. un 2019. gadā, šogad to skaits ir samazinājies par attiecīgi 17% un 40%. Pasažieru kategorijā, kuri saņem braukšanas maksas atvieglojumus 100% apmērā, visvairāk tiek pārvadātas personas ar I un II grupas invaliditāti, bērni ar invaliditāti un to pavadošās personas. Pasažieru skaita, kuri saņem braukšanas maksas atvieglojumus 100% apmērā, kas tiek kompensēti no valsts budžeta, 2021. gada deviņos mēnešos, salīdzinot ar tādu pašu periodu iepriekšējā gadā, izmaiņas ir šādas (skat. Attēls Nr.9):

- personu ar invaliditāti braucieni samazinājušies par 16%;
- politiski represēto personu braucieni samazinājušies par 22%;
- bērnu bāreņu braucieni ir samazinājušies par 26%;
- pirmskolas vecuma bērni ir mazāk izmantojuši sabiedrisko transportu par 12%.

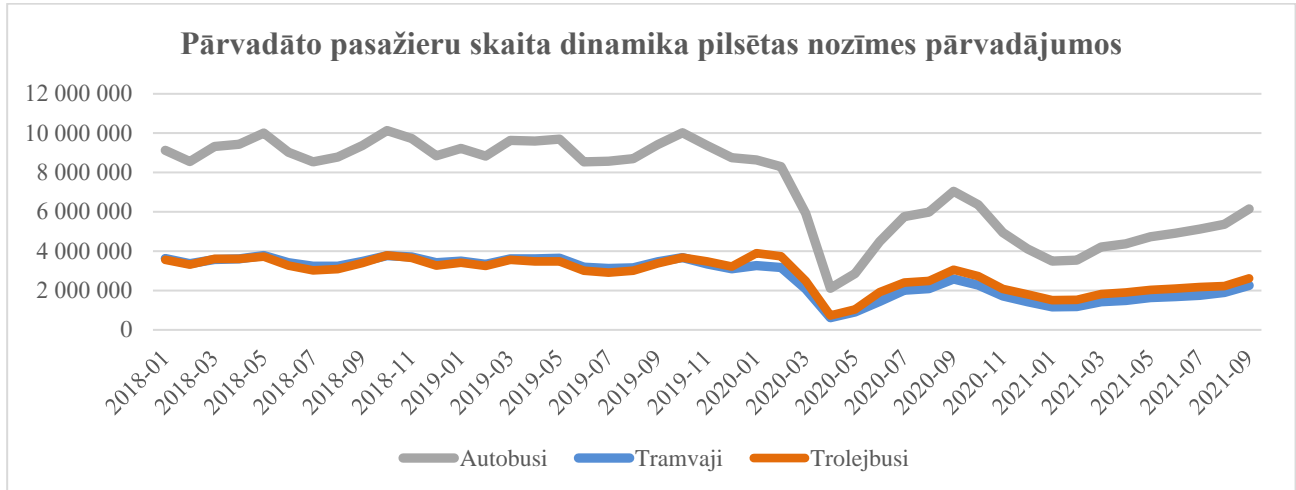
**Ar 100% braukšanas maksas atvieglojumiem pārvadāto pasažieru (braucienu skaita) izmaiņas reģionālās nozīmes pārvadājumos 2019.–2021. gada, milj.**



## Pilsētu pārvadājumi

2021. gada deviņos mēnešos pilsētas nozīmes pārvadājumos tika pārvadāti 74,3 miljoni pasažieru, kas sastāda 78% no visiem pasažieru braucieniem Latvijas sabiedriskajā transportā šajā periodā. Attēlā Nr.10 atspoguļota pārvadāto pasažieru skaita dinamika laika periodā no 2018. gada līdz 2021. gada trešajam ceturksnim, kur pilsētas pārvadājumos vislielākais pārvadāto pasažieru skaita apjoms šogad vērojams septembrī, līdzīgi kā reģionālajos pārvadājumos.

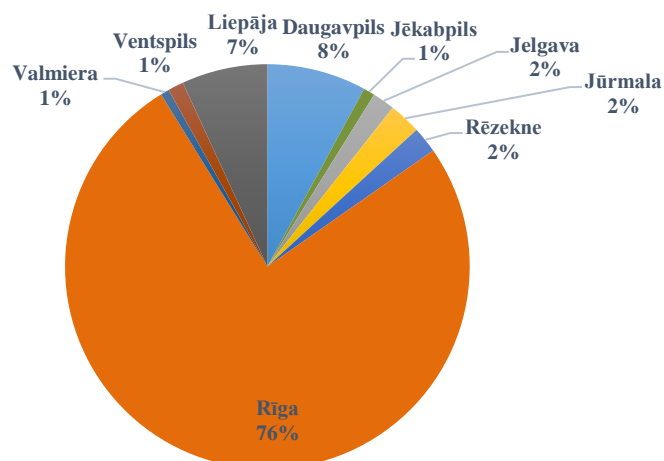
Attēls Nr.10



No visiem 2021. gada deviņos mēnešos pilsētas nozīmes maršrutos veiktajiem braucieniem 56,4 miljoni jeb 76% braucieni tika veikti Rīgas valstspilsētas pašvaldības apkalpotajos maršrutos, Daugavpilī – 8%, bet Liepājā – 7%. Pilsētas nozīmes maršrutos pārvadāto pasažieru sadalījums pa valstspilsētu pašvaldībām ir aplūkojams attēlā Nr.11.

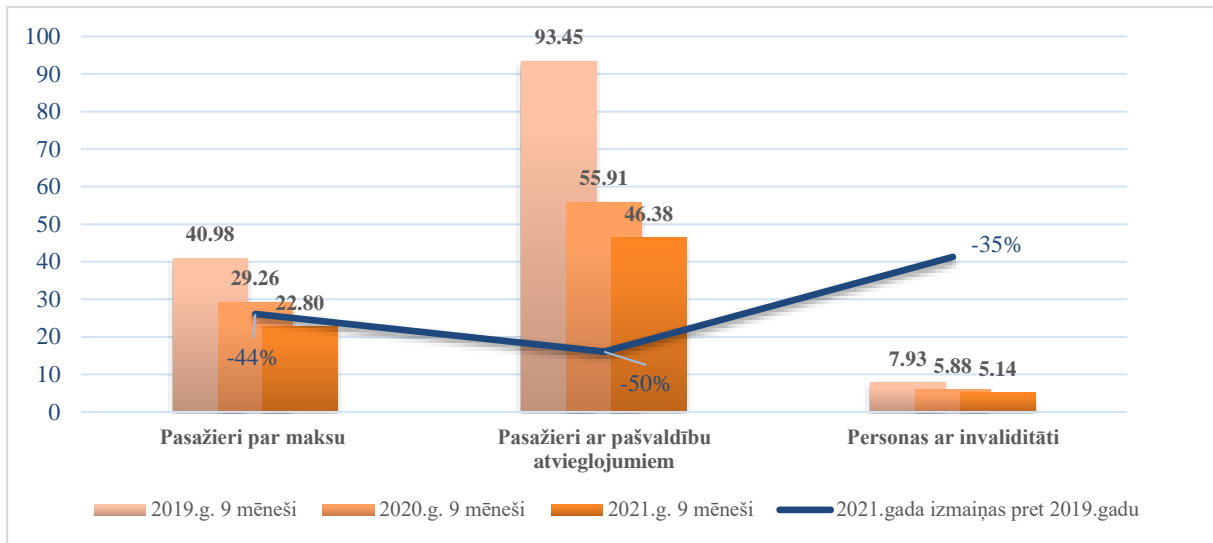
Attēls Nr.11

### Pilsētas nozīmes maršrutos pārvadāto pasažieru skaits sadalījumā pa valstspilsētu pašvaldībām 2021.gada deviņos mēnešos



Analizējot Autotransporta direkcijas rīcībā esošo informāciju par 2021. gada deviņos mēnešos pārvadāto pasažieru skaitu pilsētas nozīmes pārvadājumos, tika konstatēts, ka vislielākās pārvadāto pasažieru izmaiņas pilsētas nozīmes maršrutos ir pasažieru grupai, kas izmantoja pašvaldību noteiktos braukšanas maksas atvieglojumus (skat. Attēls Nr. 12). Minētajā kategorijā pārvadāto pasažieru skaits 2021. gada deviņos mēnešos, salīdzinot ar analoģu periodu 2020. gadā, samazinājās par 17% jeb par 9,5 miljoniem braucieniem, bet, salīdzinot ar 2019. gada deviņiem mēnešiem, – pat par 50%.

**Pārvadāto pasažieru (braucienu skaita) izmaiņas pilsētas nozīmes maršrutos  
2019.–2021. gada deviņos mēnešos, milj.**



Izvērtējot pasažieru pārvadājumu izmaiņas 2021. gada deviņos mēnešos, secināms, ka, salīdzinot ar 2019. un 2020. gada analoģu periodu, turpina samazināties kopējais pārvadāto pasažieru skaits gan reģionālajos, gan pilsētas nozīmes maršrutos, lai gan no 2021. gada sākuma pa mēnešiem bija vērojama neliela pieauguma tendence. Pasažieru skaita samazinājums ir tieši saistīts ar Covid-19 pandēmijas negatīvo ietekmi uz visām tautsaimniecības nozarēm, tai skaitā uz sabiedrisko transportu, kā rezultātā ir samazinājusies ekonomiskā aktivitāte un no tā izrietošā iedzīvotāju mobilitāte.