



AUTOTRANSPORTA DIREKCIJA

2022.gads

Nerevidētie starpperiodu saīsinātie finanšu pārskati par 12 mēnešu periodu, kas beidzas 2022. gada 31. decembrī

Sadarbība. Atbalsts. Attīstība.

	Lpp.
Informācija par Sabiedrību	3
Vadības ziņojums	4
Paziņojums par valdes atbildību	17
Nerevidētie starpperiodu saīsinātie finanšu pārskati:	
Peļņas vai zaudējumu aprēķins	18
Bilance	19
Naudas plūsmas pārskats	20
Pašu kapitāla izmaiņu pārskats	21
Finanšu pārskata pielikums	22

INFORMĀCIJA PAR SABIEDRĪBU

Sabiedrības nosaukums	Valsts sabiedrība ar ierobežotu atbildību „Autotransporta direkcija”
Sabiedrības juridiskais statuss	Valsts sabiedrība ar ierobežotu atbildību
Pamatdarbības veids un kods atbilstoši Eiropas Parlamenta un Padomes 2006.gada 20.decembra regulā (EK) Nr.1893/2006 noteiktajai NACE 2 saimnieciskās darbības statistiskajai klasifikācijai	84.13 Uzņēmējdarbības koordinēšana un efektivitātes veicināšana
Reģistrācijas Nr., vieta un datums	40003429317, Rīga, 1999. gada 01. februāris Komercreģistrā 2004. gada 1. novembrī
Juridiskā adrese	Vaļņu iela 30, Rīga, LV-1050
Pasta adrese	Vaļņu iela 30, Rīga, LV-1050
Valdes priekšsēdētājs	Kristiāns Godiņš (no 2015. gada 23. februāra)
Valdes locekļi	Modris Jaunups (no 2010. gada 22. maija)
Kapitāla daļu turētājs	Latvijas Republikas Satiksmes ministrija
Kapitāla daļas	100%
Valsts kapitāla daļas turētāja pārstāvis	Ligita Austrupe (no 2018. gada 26. marta)
Pārskata periods	01.01.2022. – 31.12.2022.
Finanšu pārskatā lietotā naudas vienība	EUR
Revidenti	SIA “Briede un Vīndedze”, licence Nr.159 Hospitāļu iela 33-38, Rīga, LV-1013 Atbildīgā zvērinātā revidente, sertifikāts Nr.114 Niāra Vīndedze

DARBĪBAS VEIDS

Valsts sabiedrības ar ierobežotu atbildību „Autotransporta direkcija” (turpmāk – Autotransporta direkcija) ir vienotas valsts politikas realizētāja pasažieru un kravu pārvadājumu jomā. Autotransporta direkcijas darbība galvenokārt saistīta ar sabiedriskā transporta – pasažieru pārvadājumu ar autobusu un vilcienu – plānošanu, licenču izsniegšanu kravu un pasažieru komercpārvadājumiem un atļauju izsniegšanu starptautisko pārvadājumu veikšanai.

GALVENIE FINANŠU MĒRĶI UN RĀDĪTĀJI

FINANŠU MĒRĶI UN RĀDĪTĀJI	2022.gads	2021. gads	2020. gads	2019. gads	2018. gads
Neto apgrozījums, t.sk.:	4 121 678	3 772 514	3 480 824	4 110 263	4 095 497
Licencēšana	2 311 740	2 177 800	2 091 637	2 197 148	2 139 344
Starptautisko autopārvadājumu koordinēšana	1 761 090	1 567 667	1 378 959	1 899 758	1 943 890
Pārējie pakalpojumi	48 848	27 047	10 228	13 357	12 263
EBIT, EUR	459 231	745 532	496 714	896 149	1 049 637
Peļņa vai zaudējumi, EUR	434 739	745 424	496 475	895 508	1 049 417
Aktīvi	4 926 364	4 593 065	4 176 684	4 331 944	4 321 116
Apgrozāmie līdzekļi	4 042 005	3 955 112	3 786 330	3 916 133	3 989 486
Pašu kapitāls	4 093 466	4 135 799	3 787 555	4 007 487	4 003 983
Saistības	832 898	457 266	389 129	324 457	317 133
Pamatdarbības naudas plūsma	843 479	821 007	783 700	1 089 480	1 217 603
Pašu kapitāla atdeve ROE, %	10.62	18.02	13.11	22.35	26.21
Kopējais likviditātes rādītājs	4.85	8.65	9.73	12.07	12.58
Pašu kapitāla īpatsvars	0.83	0.90	0.91	0.93	0.93
Saistības pret pašu kapitālu attiecība	0.20	0.11	0.10	0.08	0.08

FINANSIĀLĀ DARBĪBA PĀRSKATA PERIODĀ

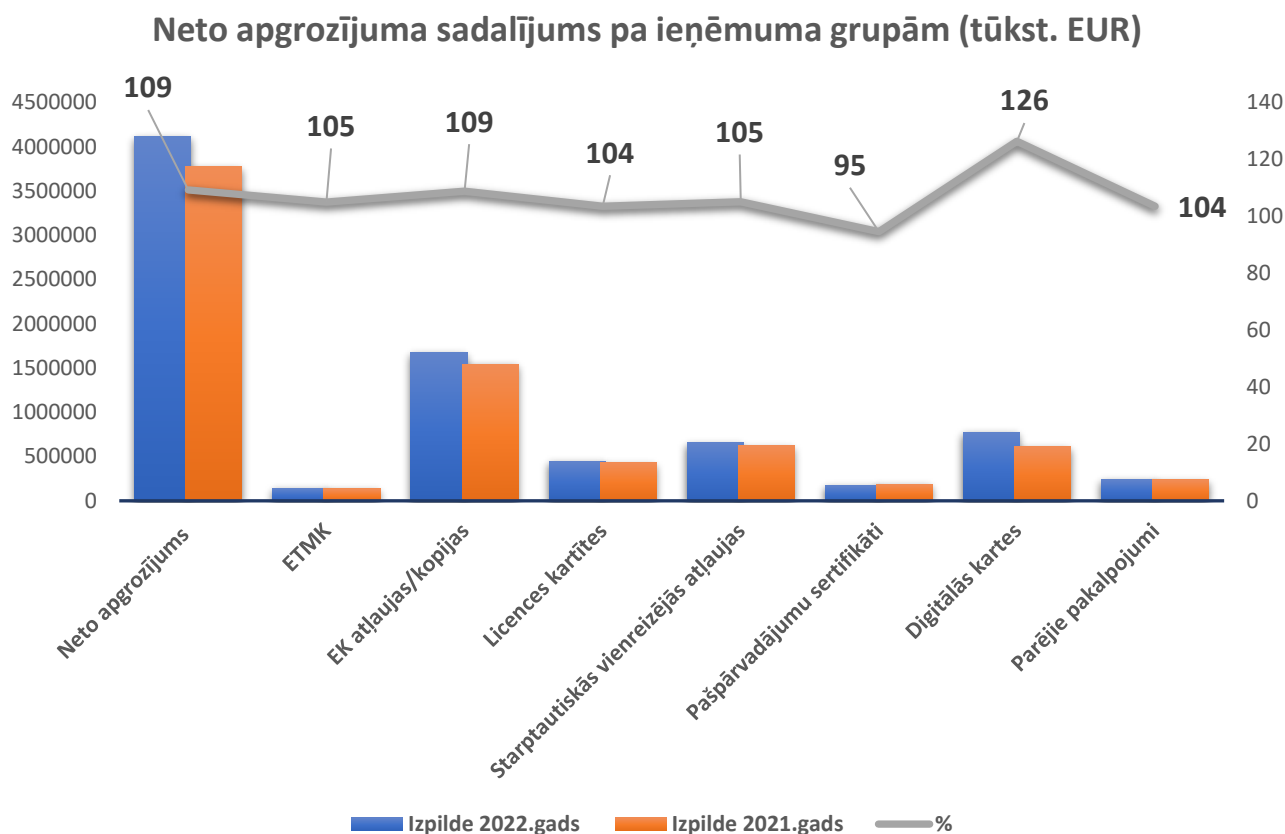
2022.gada Autotransporta direkcijas neto apgrozījums, neskatoties uz Krievijas februāra beigās uzsākto karadarbību Ukrainā, attiecībā pret 2021.gadu ir palielinājies par 9.26%, kas absolūtajos skaitļos ir 349.2 tūkstoši eiro.

Nozīmīgākās ieņēmumu pieauguma pozīcijas bija ieņēmumi par digitālajām tahogrāfa kartēm, kas 2022.gadā attiecībā pret iepriekšējo gadu pieauga par 26.39%, kas absolūtajos skaitļos ir 161.4 tūkstoši eiro. Tas galvenokārt skaidrojams ar Covid-19 pandēmijas ierobežojumu samazināšanos, uzņēmumu spēju tiem pielāgoties un vispārēju ekonomikas tempu paātrināšanos, kas radīja papildu pieprasījumu pēc jauniem autovadītājiem. Tostarp pieprasījums pēc papildus autovadītājiem palielinājās arī saistībā ar Krievijas uzsākto karadarbību Ukrainā. Kā arī palielinājums saistīts ar sniegtā pakalpojuma cikliskumu.

Vēl būtisks ieņēmumu pieaugums bija Eiropas Kopienas atļauju, kopiju pakalpojumiem, starptautiskām vienreizējām kravu atļaujām un pārējiem pakalpojumiem. Eiropas Kopienas

atļauju un kopiju pieaugums saistīts ar administratīvi teritoriālās reformas ietekmi, jo, mainoties pārvadātāju juridiskajai adresei, tie bija spiesti mainīt dokumentus, kā arī ar KS licences kartīšu izsniegšanas pārtraukšanu, kuru vietā pakalpojumu ņēmēji ir jāizmanto EK kopijas. Savukārt pieprasījums pēc starptautiskām vienreizējām kravu atļaujām pieauga vienlaikus ar uzsāktu karadarbību Ukrainā. Krievijas agresija Ukrainā ir mainījusi kravu piegāžu ķēdes, kurās iesaistīti autopārvadājumi. Ņemot vērā noteiktās sankcijas un pretreakciju no Krievijas un Baltkrievijas puses, Latvijas pārvadātāji kravas veda līdz pārkraušanas vietām Krievijā un Baltkrievijā, nenogādājot kravas līdz izkraušanas vietām, līdz ar to vienam reisam tika patērēts mazāks laiks un pārvadātājs varēja veikt nākošo kravu pārvadājumu, kas attiecīgi palielināja pieprasījumu pēc vienreizējo starptautisko autopārvadājumu atļaujām.

Pārējo pakalpojumu pieaugums 2022. gadā, salīdzinot ar 2021. gadu, ir par 4%, kas saistīts ar Autotransporta direkcijas sniegto komercpakalpojumu krasu pieaugumu. 2021.gada pirmajā pusgadā, ņemot vērā Covid-19 pandēmijas ierobežojumus, pasta pakalpojumi klientiem tika sniegti ar 100% atlaidi, savukārt 2022.gadā šie pakalpojumi tika sniegti par maksu. Tostarp nozīmīgs faktors ieņēmumu pieaugumam ir Autotransporta direkcijas ieviestais dokumentu piegādes pakalpojums uz paku skapjiem, kas klientiem ir kļuvis ļoti iecienīts.



Autotransporta direkcijas peļņas rādītājs, salīdzinot 2022.gadu ar 2021.gadu, ir samazinājies par 41.68%, kas naudas izteiksmē ir 310.7 tūkstoši eiro. Samazinājumu ietekmēja darba samaksas izdevumu pieaugums, kas kopš 2021.gada augusta mēneša ir palielinājies, jo, ņemot vērā darba tirgū pastāvošās tendences, darbiniekiem tika palielināts atalgojums, kā arī palielinājās pārējās saimnieciskās darbības izmaksas, ko, tostarp, ietekmēja inflācijas līmeņa pieaugums. Salīdzinot 2022.gada decembra inflācijas līmeni ar šo pašu periodu 2021.gadā, tad var secināt, ka tas ir krasī pieaudzis, proti, par 20.80 procentiem (skat:

https://tools.csb.gov.lv/cpi_calculator/lv/2018M12-2022M12/04/100). Būtiskākais izmaksu pieaugums ir novērojams par Autotransporta direkcijas IT sistēmu uzturēšanas ārpakalpojumiem, kā arī izmaksas par Vienotas biļešu noliktavas informācijas sistēmas projektu vadības pakalpojumu un resursu nomu. Komandējuma izdevumu pozīcijā arī ir izmaksu pieaugums, ņemot vērā pastiprinātus Covid-19 ierobežojumus 2021.gadā.

Jāatzīmē arī aktīvu jeb bilances vērtības pieaugums par 7.26%, kas, galvenokārt, saistīts ar ieņēmumu un attiecīgi naudas līdzekļu pieaugumu un ieguldījumiem investīciju projektos, tostarp, informācijas sistēmu attīstībā un sabiedriskā transporta pieturvietu aprīkošanā ar kustības sarakstu plāksnēm.

Pieaugušais saistību apjoms par 82.1% saistāms ar jau iepriekš minēto uzkrāto saistību palielināšanos par atvaļinājumiem un arī apstākli, ka BEMU projekta realizēšanai piešķirtie līdzekļi no Autotransporta direkcijas 2021.gada peļņas pirms to izlietošanas ir iekļaujami īstermiņa saistību sastāvā kā nākamo periodu ieņēmumi un, ņemot vērā līdz šim projekta realizēšanai izlietos līdzekļus, lielākā daļa piešķirtā finansējuma ir palikusi saistību sastāvā uz pārskata gada beigām.

Finanšu rādītāju vērtības norāda uz Autotransporta direkcijas finansiālo stabilitāti. Lai arī kopumā ir būtiski pieaugušas Autotransporta direkcijas īstermiņa saistības, tomēr pastiprināta uzmanība būtu pievēršama faktiski tikai uzkrāto saistību par neizmantotajiem atvaļinājumiem pieaugumam, meklējot risinājumus, kā novērst turpmāku saistību pieaugumu.

AUTOTRANSPORTA DIREKCIJAS DARBĪBA PĀRSKATA PERIODĀ

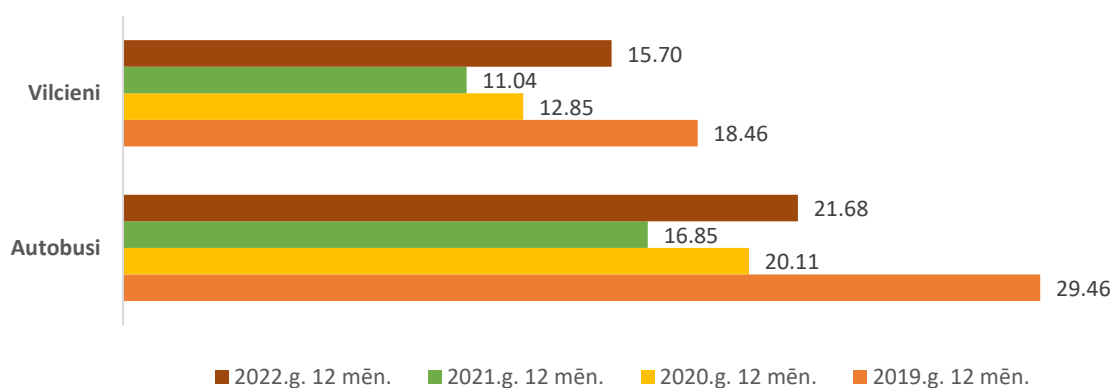
Vērtējot sasniegtos rezultātus, secināms, ka 2022. gadā, strādājot sarežģītajos apstākļos saistībā ar ģeopolitisko situāciju, esošās un iespējamās sankcijas un pretreakciju no Krievijas un Baltkrievijas puses, kā arī COVID-19 pandēmiju un noteiktajām epidemioloģiskās drošības prasībām, rezultāti kopumā ir atbilstoši plānotajam. Turpināta uzdevumu izpildes uzraudzība katru mēnesī, kas nodrošina iekšējās kontroles riska mazināšanu, jo tiek regulāri sekots līdzi uzdevumu izpildes progresam.

Pārskata periodā Autotransporta direkcija turpināja strādāt pie reģionālās nozīmes maršrutu tīkla pilnveidošanas. 2022. gadā maršrutu tīkla pārzināšanā un organizēšanā paveiktais:

1. atvērti 16 maršruti un 542 reisi, slēgti 9 maršruti un 242 reisi, kā arī citi grozījumi veikti 2513 reģionālās nozīmes autobusu reisos;
2. lai palielinātu reisu izpildes ātrumu, paaugstinot pasažieriem sniegto pakalpojumu kvalitāti, veiktas izmaiņas kustības sarakstos 12 maršrutos;
3. veiktas izmaiņas 44 maršrutos, atverot jaunus reisos vai pieskaņojot esošo reisu izpildi izglītības iestādēm;
4. izsniegti 11 153 apliecinājumi reģionālās nozīmes pārvadājumiem, no kuriem 1640 apliecinājumi tika izsniegti papildu pārvadājumu veikšanai svētku un īslaicīgu izmaiņu laikā;
5. izsniegtas 16 maršruta atļaujas pakalpojumu sniegšanai komerciālajos maršrutos (reisos);
6. izskatīti 530 iedzīvotāju un pašvaldību ierosinājumi un sūdzības par sabiedriskā transporta pakalpojumu maršrutiem vai to kursēšanas laikiem. Iespēju robežās iedzīvotāju vajadzības tika apmierinātas.

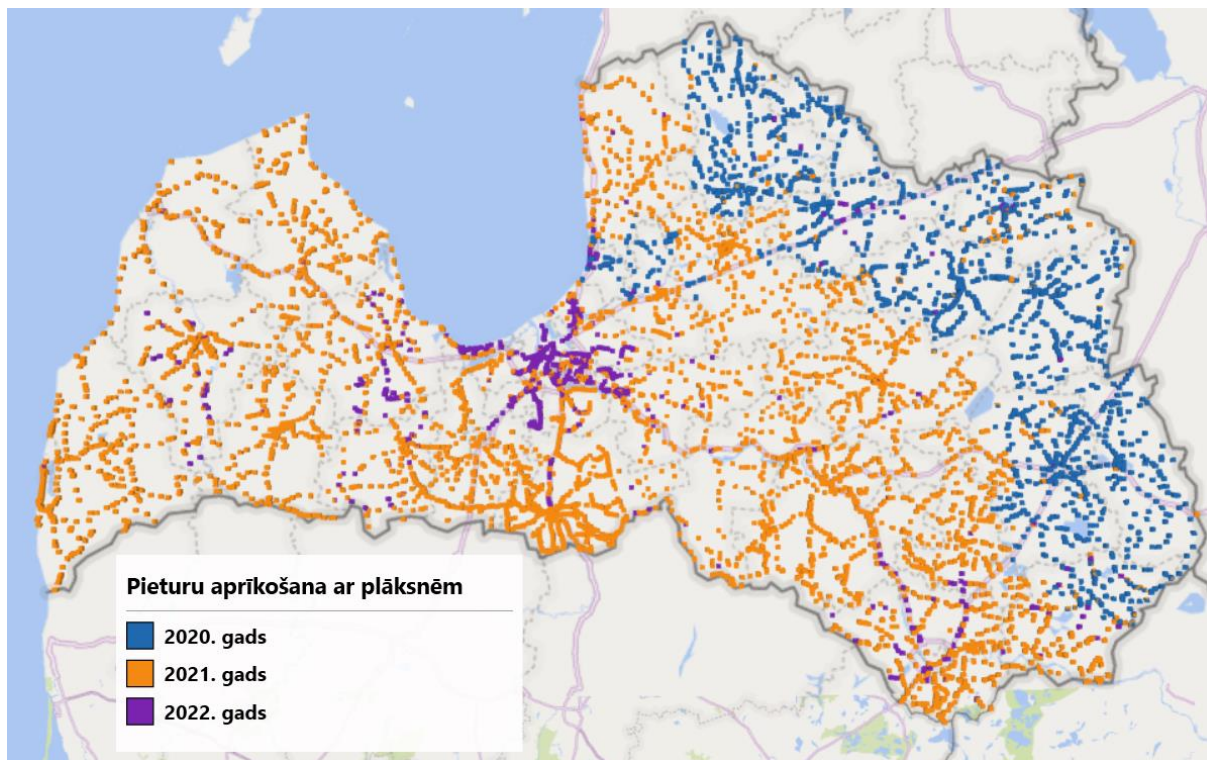
Pārvadāto pasažieru skaits reģionālās nozīmes pārvadājumos ar autobusiem 2022. gadā salīdzinājumā ar 2021. gadu palielinājies par 29%. Straujāks pasažieru skaita pieaugums ir bijis reģionālās nozīmes pārvadājumos ar vilcieniem – 2022. gadā salīdzinājumā ar 2021. gadu – 42%. Vienlaikus secināms, ka 2022. gada 12 mēnešos pārvadāto pasažieru skaits vēl joprojām ir būtiski mazāks nekā 2019. gadā – attiecīgi 2022. gada 12 mēnešos reģionālās nozīmes pārvadājumos pasažieru skaits bijis par 22% mazāks. Savukārt, salīdzinot ar 2020. gada datiem, var secināt, ka pasažieru skaits 2022. gadā ir pat pārsniedzis 2020. gada rezultātus, sasniedzot vismaz 13% pasažieru skaita palielinājumu, kas liecina par nozares lēnu atkopšanos pēc Covid-19 pandēmijas apkarošanai noteiktiem ierobežojumiem un sekām.

Pārvadāto pasažieru skaits reģionālajos pārvadājumos 2019.- 2022. gada 12 mēnešos, milj.



Turpinājās darbs pie pieturvietu plākšņu uzstādīšanas. 2022. gada janvārī tika uzstādītas pēdējās pieturu kustības sarakstu plāksnes 2020. gadā noslēgtā līguma ietvaros. 2022. gada 30. maijā tika noslēgts jauns līgums par kustības sarakstu plākšņu uzstādīšanu un uzturēšanu reģionālās nozīmes maršrutu autobusu pieturās, kā ietvaros 2022. gada jūnijā atsākās pieturu aprīkošana ar plāksnēm. Kopumā 2022. gadā tika uzstādītas 1084 plāksnes 855 reģionālās nozīmes maršrutu autobusu pieturās.

Tādējādi kopumā par 2020., 2021. un 2022. gadu ar kustību sarakstu plāksnēm tika aprīkotas 9 240 reģionālās nozīmes autobusu maršrutu pieturas, uzstādot 9 744 kustības sarakstu plāksnes. Tādējādi aprīkotas 95% reģionālās nozīmes autobusu maršrutu pieturu.



Uz 2023. gada 1. janvāri 490 pieturas vēl pirmreizēji jāaprīko ar 511 kustības sarakstu plāksnēm, t.sk. 23 pieturas ir jāaprīko ar papildus 23 plāksnēm (sakarā ar šo pieturu iekļaušanu vairāku reisu kustības sarakstos, līdz ar ko arī vajadzību pēc lielākā plākšņu skaita šajās pieturās). No tām 135 pieturās kustības sarakstu plāksnes pagaidām nav uzstādāmas, jo tajās nav ceļa zīmju stabu vai arī nav informācijas no VSIA “Latvijas Valsts ceļi” un attiecīgajām pašvaldībām par ceļa zīmes stabu uzstādīšanu.

Ar mērķi noskaidrot sabiedriskā transporta pasažieru vērtējumu par dažādiem reģionālā sabiedriskā transporta aspektiem – lietošanas biežumu, lietošanas iemeslu un mērķi, kā arī apmierinātību ar saņemto pakalpojumu (tīrība, vadītāja attieksme, braukšanas ātrums, pienākšanas un atiešanas precizitāte, brīvo sēdvietu skaits salonā, autobusu vecums un vizuālais izskats, gaisa temperatūra salonā, attālums starp sēdekļiem, informācijas pasniegšana par gaidāmajām pieturām, iespēja norēķināties ar bankas karti, wi-fi pieejamība un biļešu klāsts), 2022. gadā Autotransporta direkcija organizēja Sabiedriskā transporta pasažieru apmierinātības aptauju. Sabiedriskā transporta pasažieru apmierinātības aptauju veica pētījumu centrs SKDS maijā - jūlijā 6 Latvijas novados: Augšdaugavas, Ādažu, Bauskas, Dienvidkurzemes, Kuldīgas un Madonas. Aptaujā piedalījās 2415 respondenti. Pilnībā apmierināto respondentu īpatsvars ir 36,7%, savukārt drīzāk apmierināto īpatsvars – 48%, kas kopā sastāda 84,7% ar sabiedriskā transporta pakalpojumiem apmierināto respondentu. Respondentu, kuri uz pētījuma jautājumu: “Cik apmierināts/-a Jūs kopumā esat ar sabiedriskā transporta pakalpojumiem ... novadā – t.i., cik ērti, viegli, ātri un patīkami ir pārvietoties ar satiksmes autobusiem novada teritorijā?” atbildēja ka ir “Pilnībā apmierināts/-a” un “Drīzāk apmierināts/-a”, procentuālais sadalījums novados ir sekojošais:

- Madonas novadā apmierināto pasažieru skaits ir 90%;
- Bauskas novadā apmierināto pasažieru skaits ir 89%;
- Ādažu novadā apmierināto pasažieru skaits ir 84%;
- Augšdaugavas novadā apmierināto pasažieru skaits ir 83%;

- Dienvidkurzemes novadā apmierināto pasažieru skaits ir 82%;
- Kuldīgas novadā apmierināto pasažieru skaits ir 80%.

Pētījumā veiktie secinājumi liecina, ka visos novados aptaujātie iedzīvotāji ir kopumā apmierināti ar sabiedriskā transporta pakalpojumiem. Sabiedriskā transporta pakalpojumi tiek izmantoti dažādiem mērķiem – lai dotos iepirkties, lai dotos uz darbu vai mācībām, lai apmeklētu medicīnas, valsts vai pašvaldību iestādes. Kā galvenais iemesls, kāpēc tiek izmantoti sabiedriskā transporta pakalpojumi, tiek norādīts, ka tas ir lētāk nekā braukt citos veidos vai arī citi transporta veidi nemaz nav pieejami. Salīdzinot ar iepriekšējiem pasažieru apmierinātības pētījumiem, 2022. gada SKDS aptauja norāda, ka pasažieru apmierinātība ir augsta attiecībā uz tādiem faktoriem, kā sabiedriskā transporta kvalitāte un komforts. Tā, piemēram, Ādažu novadā 97% aptaujāto ir apmierināti ar sabiedriskā transporta vecumu un izskatu, Bauskas novadā 95% un Kuldīgas novadā – 94%. Jāatzīmē, ka visos pieminētajos novados no 2021. gada 1. augusta pārvadājumi tiek nodrošināti atbilstoši jaunām kvalitātes prasībām, kuras Autotransporta direkcija ir noteikusi jaunajiem pārvadātājiem.

Sabiedriskā transporta pakalpojumu iespēju pilnveidei, Autotransporta direkcija strādā pie vienotās biļetes visam braucienam, neatkarīgi no pārsēšanās reižu skaita reģionālajos maršrutos, ieviešanas, kas īstenojams kopā ar pilnvērtīgu Sabiedriskā transporta biļešu noliktavas informācijas sistēmas ieviešanu. Pārskata periodā tika pabeigta Vienotās biļešu noliktavas informācijas sistēmas (turpmāk – VBNIS) akceptēšana pēc konstatēto problēmu un defektu novēršanas, 2022. gada 3. maijā parakstot pieņemšanas – nodošanas aktu. Piešķirta piekļuve biļešu tirdzniecībai sistēmā četriem dalībniekiem - SIA "Mobilly" un SIA "Bezrindas.lv", kuri savās uzturētajās tirdzniecības vietnēs un/vai mobilajās aplikācijās pasažieriem nodrošināja iespēju iegādāties biļetes, SIA "Latvijas Sabiedriskais Autobuss" un AS "Pasažieru vilciens", kuri nodrošina pasažieru pārvadāšanu attiecīgajos autobusu un vilcienu maršrutos. Jūnijā tika uzsākti sistēmas pielāgojumi, lai nodrošinātu sistēmas 1. kārtas ieviešanu produktīvā lietošanā un no 2022. gada 1. augusta VBNIS uzsākta biļešu tirdzniecība internetā maršrutā Nr.6855 Rīga-Kalngale-Carnikava-Kadaga maršrutā. 2022. gada 29. augustā VBNIS uzsākta biļešu tirdzniecība maršrutos Nr.6821 Rīga-Ādaži-Kadaga, Nr.6822 Rīga-Ādaži-Podnieki-Garkalne un Nr.6824 Rīga-Ādaži-Carnikava, savukārt 2022. gada 22. decembrī VBNIS uzsākta biļešu tirdzniecība vilcienu līnijā Rīga-Skulte. Kopumā VBNIS nodrošināta tirdzniecība uz 7 no pašlaik paredzētajiem 57 biļešu veidiem (12%). Tādējādi, 2022.gada augustā un decembrī ir nodrošināta šīs sistēmas 1.kārtas ieviešana produktīvā lietošanā, kas uzskatāms par priekšnosacījumu sistēmas veiksmīgai attīstībai, lai 2023.gadā būtu iespējams iegādāties vienoto biļeti visos dotētajos reģionālās nozīmes maršrutos.

Valsts noteikto braukšanas maksas atvieglojumu saņēmēju informācijas sistēmas (turpmāk – BMA) ieviešanas nodrošināšanai turpinājās BMA un Atvieglojumu vienotās informācijas sistēmas (turpmāk - AVIS) integrācijas darbi. Pašlaik ir noslēgts darbu izpildes pirmais posms - izstrādāta BMA sistēmas integrācija ar AVIS. Otro (noslēdzošo) posmu, kurš paredz produkcijas (reālo) datu apmaiņas nodrošināšanu starp sistēmām, plānots pabeigt līdz 2023. gada 24. jūnijam. BMA sistēma kā cenotājs savienota ar VBNIS, kuras funkcionalitātē veikti sākotnējie papildinājumi, lai nepieciešamības gadījumā VBNIS būtu iespējams nodrošināt BMA biļešu tirdzniecību gan izmantojot BMA sistēmas elektroniskās identifikācijas risinājumu, gan pašreizējā kārtība, kas paredz personai piekritošā atvieglojuma pamatošanu ar statusa apliecinājošu dokumentu (apliecību). Sniedzot atbalstu Pilsonības un migrācijas lietu pārvaldei (turpmāk – PMLP), uzsākts PMLP un pārvadātāju līgumslēgšanas process par eID karšu nolasišanai

transportlīdzekļos nepieciešamo atslēgu izsniegšanu pārvadātājiem. Līdz ar to pārvadātājiem 2023.gadā būs iespējams uzsākt nepieciešamos savu sistēmu uzlabojumus, lai nodrošinātu eID karšu nolasišanu transportlīdzekļos. Sniedzot atbalstu PMLP eID karšu ar speciālo lietotni apjoma palielināšanai aprītē, Autotransporta direkcija:

- sadarbībā ar CSDD ir panākusi, ka personām 26 CSDD nodaļās tiek sniegts pakalpojums speciālās lietotnes uzstādīšana eID kartē (uzstādītas lietotnes 414 eID kartēs).
- sadarbībā ar PMLP un VARAM ir panākusi, ka VARAM Valsts un pašvaldību klientu apkalpošanas centru tīklā no 01.09.2022. līdz 31.12.2022. tika sniegts pakalpojums speciālās lietotnes uzstādīšana eID kartē (uzstādītas lietotnes 46 eID kartēs).

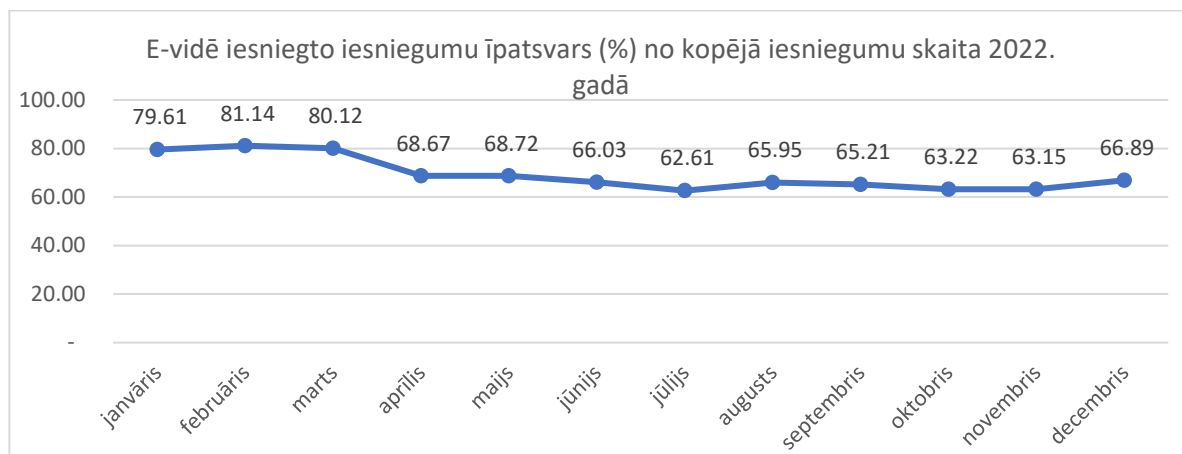
Nodrošinot uzraudzības un kontroles pasākumus sabiedriskā transporta pakalpojumu jomā, Autotransporta direkcija pārskata periodā kopumā veica 3821 pārbaudes transportlīdzekļos, kas tiek izmantoti sabiedriskā transporta pakalpojumu sniegšanā, proti, gan autobusus, gan vilcienos. Par konstatētajiem pārkāpumiem pārbaužu laikā Autotransporta direkcija ir informējusi attiecīgo pārvadātāju un piemērojusi konkrētajam pārvadātājam noslēgtajos līgumos par sabiedriskā transporta pakalpojumu sniegšanu ar autobusiem noteiktos līgumsodus. Papildus minētajam tika veiktas četras pārbaudes valstspilsētu domēs, kā arī piecpadsmit sabiedriskā transporta pakalpojumu sniegšanas uzņēmumos.

Lai gūtu pārlicību par autoostu sniegto pakalpojumu atbilstību normatīvajiem aktiem, tika nodrošināta autoostu uzraudzība, veicot apsekošanas pārbaudes. Kopumā 2022. gadā autoostas apsekotas 50 reizes, no kurām vismaz vienu reizi tika pārbaudīta katra reģistrētā autoosta (reģistrētas 35 autoostas). Papildus saskaņā ar Ministru kabineta 2019. gada 29. oktobra noteikumu Nr.502 "Autoostu noteikumi" 29. punktu Autotransporta direkcija ir pārbaudījusi un konstatējusi, ka Rīgas starptautiskās autoostas, Rēzeknes autoostas, Bauskas autoostas, Madonas autoostas, Skrundas autoostas un Ludzas autoostas pakalpojumu maksa atbilst attiecīgās autoostas kategorijai un obligāti sniedzamajiem pakalpojumiem, kā arī izvēles kārtībā pārlicinājusies, ka izdevumu un ieņēmumu uzskaitē atbilst obligāti noteiktajiem izdevumu un ieņēmumu uzskaites un nodalīšanas principiem.



Tāpat Autotransporta direkcija intensīvi strādāja pie komerciālo maršrutu ieviešanas, regulāri aicinot pārvadātājus pieteikties uz reģionālās nozīmes maršrutu Rīga–Jelgava, Rīga–Ogre, Rīga–Sigulda, kā arī uz pārējiem maršrutiem, par kā nodošanu komercijai lēmusi Sabiedriskā transporta padome, proti, Rīga–Olaive, Rīga–Jaunķemeri, Rīga–Sloka, Rīga–Daugavpils un Rīga–Salaspils izpildi uz komerciāliem principiem. Komercmaršrutu ieviešanas veicināšanai Autotransporta direkcija vairākkārt aicinājusi pārvadātājus pieteikties komercmaršrutu apkalpošanā un/vai izveidē. Diemžēl pārvadātāji nav pieteikušies pasažieru pārvadājumu veikšanai ar autobusiem uz komerciāliem principiem, skaidrojot to ar pasažieru skaita kritumu arī dotētajā maršrutu tīklā, tajā skaitā Covid-19 ietekmē, ģeopolitisko situāciju, kas ievērojami ir ietekmējusi energoresursu cenas, kā arī bezmaksas pārvadājamo pasažieru īpatsvaru, kas sastāda ap 20-25% no kopējā pasažieru skaita maršrutā. Pārskata gadā uz komerciāliem principiem tika apkalpoti divi maršruti Rīga–Salaspils un Rīga–Daugavpils. Komercmaršrutu izpildi nodrošināja kopumā 3 pārvadātāji - SIA "Daugavpils autobusu parks", SIA "Dautrans" un SIA "Galss Buss".

Autotransporta direkcijas izsniegto dokumentu apjoms pārskata periodā ir stabils - tika izsniegti 160 169 dokumenti, kas par 19,4% pārsniedz 2022. gadā plānoto. Izsniegto dokumentu pieaugums pret plānoto skaidrojams ar to, ka plāns tika veidots ievērojot noteikto piesardzību sakarā ar Covid-19 pandēmiju. Bet, kaut arī pārskata gadā mainījās ģeopolitiskā situācija, pārvadātāju aktivitāte bija ievērojami lielāka nekā sākotnēji tika prognozēts, tajā skaitā saistībā ar Covid-19 ierobežojumu atcelšanu. Atsākoties klientu apkalpošanai klātienē, daļa klientu savus pieteikumus pakalpojumu saņemšanai iesniedza klātienē, bet lielāko pieteikumu daļu klienti turpināja iesniegt attālināti izmantojot Autotransporta direkcijas e-pakalpojumu portālu e.atd.lv (turpmāk - e-vidē). Neskatoties uz sarežģītajiem apstākļiem, stratēģiskā mērķa "E-vidē iesniegto iesniegumu skaita saglabāšana 60% apmērā no visiem iesniegtajiem iesniegumiem" sasniegšanā 2022. gadā tika panākts labs rezultāts - E-vidē iesniegti 69,28% iesniegumu no kopējā iesniegumu skaita.



Pozitīvi vērtējams, ka 2022.gadā e-vidi klienti izmantoja aktīvāk nekā 2021.gadā. 2021.gadā e-vidē klienti iesniedza 60721 iesniegumus, savukārt 2022.gadā kopējais e-vidē iesniegto iesniegumu skaits sasniedza 63367, kas nodrošināja pieaugumu par 4,36%. Pieaugot sniegto pakalpojumu apjomam e-vidē, Autotransporta direkcijas izaicinājums ir Klientu apkalpošanas centru darbības optimāla plānošana, vienlaikus domājot arī par kapacitātes stiprināšanu. Attālināti iesniegtie klientu iesniegumi tiek apstrādāti hronoloģiskā secībā un ap 80-90% pieteikumu izskatīšana un pakalpojumu piešķiršana, ikdienas pakalpojumiem, tiek veikta 1-2 darba dienu laikā.

Autotransporta direkcija regulāri kopš 2017. gada ir veikusi pētījumus par klientu apmierinātību ar pakalpojumu sniegšanu. Pārskata gadā klientu apmierinātības aptauja tika veikta novembrī. Klienti ir atzinīgi novērtējuši sniegto pakalpojumu apkalpošanas kvalitāti, kā arī ir izteikuši savus ierosinājumus un vēlmes. Klientu apmierinātības pakāpe 2022. gadā 84,9 %, kas par 9,9% ir augstāka, nekā plānots un par 1% augstāka nekā 2021.gadā, kad klientu apmierinātības pakāpe sasniedza 83,9% .

Pārskata periodā Autotransporta direkcija aktualizēja un nosūtīja Satiksmes ministrijai informācija par starptautisko sadarbību autopārvadājumu jomā 2022. gadā ar Albāniju, Apvienoto Karalisti, Bulgāriju, Čehiju, Franciju, Grieķiju, Igauniju, Lietuvu, Norvēģiju, Poliju, Rumāniju, Slovākiju, Somiju, Tadžikistānu, Turciju, Turkmenistānu, Uzbekistānu, Vāciju un Zviedriju. Sadarbībā ar Satiksmes ministriju izskatīti Tadžikistānas, Kirgizstānas, Turcijas, Kazahstānas, Uzbekistānas, Gruzijas, Azerbaidžānas lūgumi par 2022. gada papildu atļauju piešķiršanu un nodrošināta piešķirto atļauju apmaiņa pa diplomātiskajiem kanāliem.

Pārskatā gadā Autotransporta direkcija organizēja Latvijas - Uzbekistānas Kopējās komisijas sanākumi par starptautisko autopārvadājumu jautājumiem. Tika aktualizēta un nosūtīta Starptautiskajam Transporta forumam informācija par autopārvadājumu jomu regulējošām un kontrolējošām iestādēm Latvijā. Sadarbībā ar Eiropas Darba iestādi (ELA) izveidots kopsavilkums par ES dalībvalstu minimālo atalgojumu transporta nozarē, kā arī sagatavoti tulkojumi angļu valodā informatīvajiem materiāliem par autovadītāju norīkošanu, darba un atpūtas laika uzskaiti u.c., kas pēc tam publicēti Autotransporta direkcijas tīmekļvietnē. Pārskatīta Autotransporta direkcijas tīmekļvietnē starptautiskajiem pārvadātājiem paredzētā informācija angļu valodā un sniegti priekšlikumi latviešu valodas tekstu tulkošanai.

Sarakstes veidā saskaņotas starptautisko autopārvadājumu atļauju kvotas 2023. gadam ar Azerbaidžānu, Turkmenistānu un Ukrainu. Nokomplektētas ārvalstu starptautisko

autopārvadājumu atļaujas 2023. gadam un ar pasta, ārvalstu vēstniecību Latvijā, kā arī Ārlietu ministrijas diplomātiskā pasta starpniecību kopā ar oficiālajām pavadvēstulēm nosūtītas atbildīgajām ārvalstu iestādēm – kopumā 31 Eiropas un Āzijas valstī, izņemot Krieviju un Baltkrieviju. Sākta Latvijas pārvadātājiem paredzēto ārvalstu autopārvadājumu atļauju komplektācija un reģistrācija. Formulētas un ar Satiksmes ministriju saskaņotas Latvijas intereses starptautiskās sadarbības arēnā, sagatavots provizorisks kopējo komisijas sanāksmju un ekspertu darba grupu sēžu plāns 2023. gadam.

Autotransporta direkcija regulāri veic starptautisko autopārvadājumu tirgu analīzi un rekomendāciju izstrādi. Atbilstoši plānotajam tika veiktas starptautisko autopārvadājumu atļauju izmantošanas analīzes un prognozes, ņemot vērā aktualitātes tirgū. Pārskata periodā izstrādāts un nosūtīts Satiksmes ministrijai 4 analītisko materiālu un rekomendāciju kopums par atļauju ar trešajām valstīm, kuru autopārvadājumu tirgi aktuāli Latvijas pārvadātājiem, izmantošanu. Viens materiālu kopums saistīts ar atļauju izmantošanu 2021. gadā salīdzinājumā ar 2020. gadu, otrs materiālu kopums līdz 8 mēnešu periodam 2022. gadā salīdzinājumā ar analogisko periodu 2021. gadā, trešais un ceturtais materiālu kopums saistīti ar padziļinātu autopārvadātāju darbības Baltkrievijas, Krievijas un Vidusāzijas tirgos analīzi. Veikta situāciju modelēšana iesniegšanai Satiksmes ministrijai par iespējamiem attīstības scenārijiem autopārvadājumu nozarē Latvijā saistībā ar karadarbību Ukrainā un piemērotajām sankcijām attiecībā uz Krieviju un Baltkrieviju, situācijas ietekmi uz autopārvadājumu tranzītu, Krievijai un Baltkrievijai, nonākot starptautiskajā ekonomiskajā izolācijā, kā arī iespējamajiem risinājumiem. Autotransporta direkcijas starptautisko autopārvadājumu tirgus pētījumi un analīzes tiek izmantoti arī Satiksmes ministrijas un Autotransportu direkcijas stratēģisku lēmumu pieņemšanai kvotas noteikšanai ārvalstu pārvadātājiem un pasākumu starptautisko autopārvadājuma tirgus attīstības definēšanai.

Papildus stratēģiskiem mērķiem, kas izriet no vidēja termiņa darbības stratēģijai 2020.-2022. gadam, Autotransporta direkcijai ir saistošs specifiskais valsts noteiktais nefinanšu mērķis/operatīvais mērķis. Pamatojoties uz Satiksmes ministrijas nolikuma 5.28. punktu, Satiksmes ministrija atbilstoši kompetencei koordinē Eiropas Atveseļošanas un noturības mehānisma investīciju īstenošanu un deleģē Autotransporta direkcijai ritošā sastāva iegādi pasažieru pārvadājumiem pa dzelzceļu. Šo deleģēto funkciju īstenošanai Autotransporta direkcija organizē jaunu pasažieru pārvadāšanai paredzētu akumulatoru bateriju elektrovilcienu vienību (BEMU) iegādi. Organizējot pasažieru pārvadājumiem pa dzelzceļu nepieciešamā ritošā sastāva iegādi, 25. februārī tika izveidota iepirkuma komisija iepirkuma procedūras "Jaunu akumulatoru bateriju elektrovilcienu (BEMU) iegāde" organizēšanai. Martā tika izstrādāta BEMU iepirkuma pirmās kārtas dokumentācija, nodrošināta tās tulkošana un 13. aprīlī iepirkums tika izsludināts Elektronisko iepirkumu sistēmā. Atsaucoties uz saņemtajiem jautājumiem iepirkuma ietvaros, tika veikta atkārtota informācijas aktualizēšana par pasažieru pārvadājumu pa dzelzceļu tirgu. Rezultātā 16. maijā tika veikti grozījumi Kandidātu atlases nolikumā. 15. jūnijā tika atvērti pretendentu piedāvājumi. Konkursā pieteicās trīs kandidāti - "Construcciones y Auxiliar de Ferrocarriles S.A.", personu apvienība "ŠKODA TRANSPORTATION a.s. – ŠKODA VAGONKA a.s." un "Stadler Polska Sp. z o.o.". 25. augustā noslēdzās atklāta konkursa pirmā kārtā par pasažieru pārvadāšanai paredzētu akumulatoru bateriju elektrovilcienu (BEMU) piegādi. Visi trīs konkursa dalībnieki tika atzīti par atbilstošiem konkursa nolikumā noteiktām kandidātiem izvirzītām prasībām un tiek virzīti otrajā konkursa kārtā. Septembrī tika uzsākta iepirkuma otras kārtas dokumentācijas izstrāde (nolikumu un līguma projekti) Autotransporta direkcijas kompetences

ietvaros. Uzsākt BEMU iepirkuma otro kārtu nav iespējams, jo Satiksmes ministrija nav nodrošinājusi Tehniskās specifikācijas izstrādi.

Tika izvērtēta spēkā esošā Autotransporta direkcijas maksas pakalpojumu cenrāža atbilstība sniegto pakalpojumu faktiskai pašizmaksai, izvērtēšanas secinājumi un izstrādātā jaunā pašizmaksas noteikšanas metodika, kas nodrošinās objektīvāku un precīzāku katra Autotransporta direkcijas sniegtā pakalpojuma pašizmaksas noteikšanu, tika prezentēti valdei maijā. Atbilstoši valdes norādēm notiek darbs pie esošā cenrāža izmaiņu modelēšanas/izvērtēšanas, meklējot labāko risinājumu esošā cenrāža izmaiņām, lai tas atbilstu faktiskajai pakalpojumu pašizmaksai.

Analizējot kopējos 2022. gada radītājus, secināms, ka rezultāti ir atbilstoši plānotajam. Rīcības plāna izpildi ietekmēja ārēji, no Autotransporta direkcijas neatkarīgi faktori, kas ir radušies neparedzētu politisku un ekonomisku notikumu un Covid-19 ietekmē.

KVALITĀTES VADĪBA

Autotransporta direkcija darbības efektivitātes un kvalitātes nodrošināšanai un pilnveidei kopš 2007. gada ir ieviesusi un sertificējusi kvalitātes vadības sistēmu (turpmāk – KVS), kā arī nodrošina iekšējās kontroles sistēmas regulāru pārskatīšanu, pilnveidošanu un efektīvu tās funkcionēšanu. Atbilstība starptautiskajam standartam apliecina izcilu sniegumu kvalitātes jomā, kā arī demonstrē efektīvu risku pārvaldību, vienlaikus veicinot klientu apmierinātību ar sniegto pakalpojumu. Lai pārliecinātos par procesu efektīvu darbību, funkciju izpildi, Autotransporta direkcija nodrošina KVS iekšējos un ārējos auditus un speciālos auditus, kurus veic gan Satiksmes ministrijas Iekšējā audita nodaļa, gan citu kontrolējošo institūciju auditori un revidenti (piemēram, Valsts kontrole), kā arī izvērtē auditoru ziņojumus par Autotransporta direkcijas darbības uzlabošanu un nodrošina atklāto trūkumu novēršanu un ieteikto uzlabojumu ieviešanu.

2022. gada 6. aprīlī Autotransporta direkcijā notika KVS ārējais pārsertifikācijas audits, kuru veica SIA “BM Certification” auditori. Ārējā audita uzdevums bija novērtēt KVS atbilstību starptautiskā ISO 9001:2015 standarta prasībām un gūt apliecinājumu par rekomendāciju ieviešanu, kas tika novēroti iepriekšējā ārējā audita vizītēs. Autotransporta direkcijai KVS pārsertificēšana un uzturēšana ir īpaši svarīga, jo apliecina kapitālsabiedrības pamatvērtības – profesionalitāti, konfidencialitāti, pozitīvu attieksmi un atbildību pret klientiem, pakalpojumu pieejamību un attīstību, labvēlīgu un drošu darba vidi darbiniekiem. Audita laikā ārējie auditori pārliecinājās par Autotransporta direkcijas KVS atbilstību, piemērojamību sertificēšanas sfērai, efektivitāti un nepārtrauktu pilnveidi, kā arī sevis noteikto politiku, mērķu, noteikumu, procedūru u.c. ievērošanu, nekonstatējot nevienu neatbilstību. Ārējie auditori atzinīgi novērtēja auditējamo darbinieku paveikto KVS uzturēšanā un pilnveidē, īpaši atzīmējot darbinieku atbildību, iesaisti un ieinteresētību iekšējo procesu uzlabošanā un efektīvizēšanā. Turpmākai KVS pilnveidei un attīstībai ārējie auditori izteica piecus ieteikumus, kuri tika izvērtēti, nosakot tiem prioritātes un lietderību, ka arī saskaņojot tos ar Autotransporta direkcijas mērķiem un plāniem. Rezultātā, četri auditoru ieteikumi tika īstenoti/ieviesti, vienam ieteikumam tika noteikts ieviešanas termiņš.

Atbilstoši Autotransporta direkcijas KVS iekšējā audita 2022. gada plānam, kas tika apstiprināts valdes sēdē 2022. gada 26. janvārī, pārskata periodā tika veikti 14 KVS iekšējie auditi. Šo audita laikā netika konstatēta neviena neatbilstība, bet tika sniegti 33 ieteikumi KVS efektivitātes pilnveidei, kontroles mehānismu uzlabošanai un konstatēto nepilnību novēršanai,

saskaņojot ieteikumu ieviešanas termiņus ar struktūrvienību vadītāju. Kā arī tika uzraudzīta sniegto ieteikumu ieviešana gaita un termiņu ievērošana/pagarināšana. No 33 lekšējā audita ieteikumiem, kas tika sniegti struktūrvienībām 7 ieteikumi ir izpildīti/ieviesti, 3 ieteikumi ir ieviešanas procesā, 13 ieteikumiem ieviešanas termiņš tika noteikts 2023. gada ietvaros un 10 ieteikumiem ieviešanas termiņš pagarināts, nosakot jaunu ieviešanas termiņu 2023. gada ietvaros. Lekšējā audita gaitā iegūtie apliecinājumi ļauj secināt, ka Autotransporta direkcijā ieviestā KVS atbilst un tiek uzturēta atbilstoši ISO 9001:2015 standarta prasībām, ir spējīga izpildīt sertifikācijas prasības un sasniegt plānotos rezultātus. Procesu darbības tiek veiktas, lai Autotransporta direkcija pilnveidotu labas pārvaldības principus. Veiktajās audita pārbaudēs kopumā ir gūts apliecinājums, ka struktūrvienību darbība notiek pamatojoties un saskaņā ar struktūrvienību nolikumos un amatu aprakstos noteiktajām funkcijām, uzdevumiem un darba procesu izpildei saistošajiem normatīvajiem aktiem.

2022. gada sākumā Valsts kontrole, veicot finanšu revīziju Nr. 2.4.1-18/2021 "Par Satiksmes ministrijas 2021.gada pārskata sagatavošanas pareizību" (turpmāk – Revīzija), konstatēja nepilnības Autotransporta direkcijas īstenotajā līgumu nosacījumu izpildes uzraudzībā attiecībā uz sabiedriskā transporta pārvadājumos iesaistīto autobusu atbilstību līgumam. Revīzijā tika konstatēts un ziņojumā minēts, ka Valsts kontrole uzskata, ka pastāv risks, ka pārvadājumu izpildē netiek nodrošināta līgumā paredzētā un līgumcennai atbilstošā pārvadājumu pakalpojumu kvalitāte. Revīzijas ietvaros tika sniegts sekojošais ieteikums - "Satiksmes ministrijai sadarbībā ar VSIA "Autotransporta direkcija" veikt pasākumus, lai nodrošinātu regulāru un savlaicīgu noslēgto līgumu par sabiedriskā transporta pakalpojumu sniegšanu nosacījumu izpildes uzraudzību attiecībā uz pārvadājamās iesaistīto autobusu atbilstību līgumam". Autotransporta direkcija, lai nodrošinātu regulāru un savlaicīgu noslēgto līgumu par sabiedriskā transporta pakalpojumu sniegšanu nosacījumu izpildes uzraudzību attiecībā uz pārvadājamās iesaistīto autobusu atbilstību līgumam, pilnveidoja kontroles un preventīvos pasākumus, veicot iekšējo sistēmu darbību un procesu uzlabojumus, tādējādi nodrošinot Valsts kontroles ieteikuma ieviešanu pilnā apjomā.

RISKU VADĪBA UN NESKAIDRIE APSTĀKĻI

Pārskata periodā īpaša uzmanība tika pievērsta operatīvās darbības riskiem, kas saistīti ar Covid-19 izplatību Latvijā, kā arī ar Latvijā, ES valstīs un pasaulē kopumā noteiktajiem COVID-19 izplatības ierobežojumiem, un globālās ekonomikas un starptautiskās tirdzniecības izaugsmes tempu bremsēšanās riskiem, kuru cēlonis ir ekonomisko un ģeopolitisko apstākļu izmaiņas Krievijas īstenotās karadarbības Ukrainā dēļ, kas noteikti ilgtermiņā negatīvi iespaidos Autotransporta direkcijas ieņēmumus, jo samazināsies pieprasījums pēc Autotransporta direkcijas sniegtajiem pakalpojumiem autopārvadājumu jomā.

Krievijas Federācijas īstenotais karš Ukrainā ir vērtējams kā būtisks izaicinājums Autotransporta direkcijas darbībai. Tā rezultātā Krievijas Federācijai un arī Baltkrievijai, kā militārās agresijas atbalstītājai, tiek un tiks piemērotas arvien jaunas sankcijas (finanšu un ieceļošanas sankcijas) un cita veida sektorālie ierobežojumi, kuru piemērošana nenovēršami atstās ietekmi arī uz Autotransporta direkcijas darbību, jo sankciju un ierobežojumu rezultātā cietīs gan kravu, gan pasažieru pārvadājumu nozare visā Austrumu valstu virzienā. Šobrīd joprojām ir grūti prognozēt, cik lielā mērā un cik ilgstoši tas ietekmēs Autotransporta direkcijas ieņēmumus, tomēr ietekme ir nenovēršama un jo nopietnākas un ilgstošākas būs sankcijas un ierobežojumi, jo lielākas finansiālās sekas tas var atstāt uz Autotransporta direkcijas darbību.

Šobrīd, ņemot vērā neskaidro situāciju par jau ieviesto un arī turpmāko sankciju ilglaicīgumu, ir apgrūtināti izteikt precīzas prognozes attiecībā uz sankciju ietekmi uz Autotransporta direkcijas darbību turpmākajos gados. Vienlaikus būtiski atzīmēt, ka Autotransporta direkcija nepārtraukti seko līdzi situācijas attīstībai un ir gatava veikt nepieciešamos pasākumus iespējamā neto apgrozījuma krituma ietekmes mazināšanai gan īstermiņā, gan arī ilgtermiņā, meklējot iespējamus risinājumus visos virzienos – gan samazinot izdevumus, gan meklējot iespējas palielināt ieņēmumus. Vienlaikus, neskatoties uz pastāvošajiem riskiem, ir būtiski atzīmēt, ka, pateicoties iepriekšējo gadu sekmīgajai darbībai, kopumā nepastāv draudi Autotransporta direkcijas finansiālajai stabilitātei.

Covid-19 ierobežošanas pasākumi var arī turpmāk būtiski ietekmēt Autotransporta direkcijas darbību, klientu aktivitāti, klientu apkalpošanu un finansiālos rezultātus. Saglabājas liela neskaidrība saistībā ar Covid-19 pandēmijas tālāko attīstību un attiecīgi tās ietekmi uz ekonomiskajiem procesiem, kas atspoguļojas arī Autotransporta direkcijas ieņēmumos, jo pārvadātāju rīcībā, pērkot Autotransporta direkcijas pakalpojumus, ir novērojama zināma piesardzība, proti, terminētie dokumenti tiek pasūtīti uz īsākiem termiņiem. Autotransporta direkcija nepārtraukti seko līdzi situācijas attīstībai un nodrošina valstī noteikto epidemioloģiskās drošības prasību ievērošanu. Lai mazinātu darbinieku inficēšanās risku apkalpojot klientus un klientu inficēšanās risks saņemot Autotransporta direkcijas pakalpojumus, nepārtraukti tiek nodrošināta pieejamība dezinfekcijas un aizsardzības līdzekļiem gan darbiniekiem, gan klientiem, kā arī klientu plūsmas vadība Klientu apkalpošanas centrā un aktīva e-pakalpojumu izmantošanas popularizēšana.

Attiecībā uz finanšu riskiem un to vadību, Autotransporta direkcija savā darbībā faktiski ir novērsusi debitoru kredītrisku, proti, pakalpojumu sniegšana klientiem atbilstoši 2018. gada 18. decembra Ministru kabineta noteikumiem Nr.848 "Valsts sabiedrības ar ierobežotu atbildību "Autotransporta direkcija" maksas pakalpojumu cenrādis" notiek tikai pēc pakalpojuma apmaksas. Likviditātes risku Autotransporta direkcija ir samazinājusi līdz minimumam, nodrošinot naudas plūsmas prognozēšanu mēnešu griezumā, lai nodrošinātu saimnieciskajai darbībai atbilstošu finanšu līdzekļu daudzumu, tostarp veidojot likviditātes rezervi no pašu naudas līdzekļiem. Negatīvā virzienā likviditāti ietekmē īstermiņa saistību palielinājums, tomēr kopumā likviditātes rādītājs tiek uzturēts ļoti augstā līmenī. Savukārt attiecībā uz tirgus risku, šobrīd to būtiski ietekmē strauji augošais inflācijas līmenis, ko veicinājis būtisks energoresursu sadārdzinājums. Šajā sakarā Autotransporta direkcija veic regulāru izmaksu monitoringu un vērtē iespējas, kā samazināt arvien pieaugošās izmaksas, īpaši par komunālajiem pakalpojumiem.

PAZIŅOJUMS PAR VALDES ATBILDĪBU

Pamatojoties uz Autotransporta direkcijas valdes rīcībā esošo informāciju, Autotransporta direkcijas 2022. gada nerevidētie starpperiodu saīsinātie finanšu pārskati par 12 mēnešu periodu, kas beidzas 2022. gada 31. decembrī un, kas ietver vadības ziņojumu, ir sagatavoti saskaņā ar spēkā esošo normatīvo aktu prasībām un sniedz patiesu un skaidru priekšstatu par Autotransporta direkcijas finansiālo stāvokli.

Kristiāns Godiņš

Valdes priekšsēdētājs

Modris Jaunups

Valdes loceklis

DOKUMENTS IR PARAKSTĪTS AR DROŠU ELEKTRONISKO PARAKSTU UN SATUR LAIKA ZĪMOGU

FINANŠU PĀRSKATI

PELŅAS VAI ZAUDĒJUMU APRĒĶINS

(klasificēts pēc izdevumu veidiem)

	Piezīmes numurs	01.01.2022. - 31.12.2022. EUR	01.01.2021. - 31.12.2021. EUR
Neto apgrozījums	1	4 121 678	3 772 514
Pārējie saimnieciskās darbības ieņēmumi	2	970 361	874 423
Materiālu izmaksas:	3	(256 346)	(211 900)
a) izejvielu un palīgmateriālu izmaksas		(256 346)	(211 900)
Personāla izmaksas:	4	(3 048 770)	(2 703 055)
a) atlīdzība par darbu		(2 469 820)	(2 189 631)
b) pārējās sociālās nodrošināšanas izmaksas		(578 950)	(513 424)
Vērtības samazinājuma korekcijas:	5	(236 147)	(174 995)
a) pamatlīdzekļu un nemateriālo ieguldījumu vērtības samazinājuma korekcijas		(236 147)	(174 995)
Pārējās saimnieciskās darbības izmaksas	6	(1 091 566)	(811 455)
Pārējie procentu ieņēmumi un tamlīdzīgi ieņēmumi	7	21	0
Peļņa vai zaudējumi pirms uzņēmumu ienākuma nodokļa		459 231	745 532
Uzņēmumu ienākuma nodoklis	8	(24 492)	(108)
Pārskata perioda peļņa		434 739	745 424

BILANCE

AKTĪVS	Piezīmes numurs	31.12.2022. EUR	31.12.2021. EUR
1. Ilgtermiņa ieguldījumi			
I. Nemateriālie ieguldījumi			
Koncesijas, patenti, licences, preču zīmes un tamlīdzīgas tiesības		583 961	104 166
Nemateriālo ieguldījumu izveidošanas izmaksas		64 462	260 815
Nemateriālie ieguldījumi kopā	9	648 423	364 981
II. Pamatlīdzekļi			
Tehnoloģiskās iekārtas un ierīces			
Pārējie pamatlīdzekļi un inventārs		110 491	121 288
Avansa maksājumi par pamatlīdzekļiem		0	0
Pamatlīdzekļi kopā	10	110 491	121 288
III. Ilgtermiņa finanšu ieguldījumi			
Pārējie aizdevumi un citi ilgtermiņa debitori		125 445	151 684
Ilgtermiņa finanšu ieguldījumi kopā	11	125 445	151 684
Ilgtermiņa ieguldījumi kopā		884 359	637 953
2. Apgrozāmie līdzekļi			
I. Krājumi			
Izejvielas, pamatmateriāli un palīgmateriāli		44 070	49 151
Krājumi kopā		44 070	49 151
III. Debitori			
Pircēju un pasūtītāju parādi		2 220	4 083
Citi debitori		2 377	2 375
Nākamo periodu izmaksas	12	106 791	104 495
Debitori kopā		111 388	110 953
IV. Nauda		3 886 547	3 795 008
Apgrozāmie līdzekļi kopā		4 042 005	3 955 112
Aktīvu kopsumma		4 926 364	4 593 065
PASĪVS	Piezīmes numurs	31.12.2022. EUR	31.12.2021. EUR
1. Pašu kapitāls			
Akciju vai daļu kapitāls (pamatkapitāls)		200 919	200 919
Rezerves:			
a) speciālā rezerve		367 648	367 648
Nesadalītā peļņa:			
a) iepriekšējo gadu nesadalītā peļņa		3 090 161	2 821 808
b) pārskata gada nesadalītā peļņa		434 738	745 424
Pašu kapitāls kopā		4 093 466	4 135 799
Ilgtermiņa kreditori kopā			
2. Īstermiņa parādi			
No pircējiem saņemtie avansi		8 892	10 041
Parādi piegādātājiem un darbuņēmējiem		139 956	66 012
Nodokļi un valsts sociālās apdrošināšanas obligātās iemaksas		109 493	91 880
Pārējie kreditori		101 008	105 363
Nākamo periodu ieņēmumi		198 660	0
Uzkrātās saistības	13	274 889	183 970
Īstermiņa kreditori kopā		832 898	457 266
Kreditori kopā		832 898	457 266
Pasīvu kopsumma		4 926 364	4 593 065

NAUDAS PLŪSMAS PĀRSKATS

Sagatavots pēc tiešās metodes

	31.12.2022. EUR	31.12.2021. EUR
Pamatdarbības naudas plūsma		
Ieņēmumi no pakalpojumu sniegšanas	4 181 284	3 829 185
Saņemtā dotācija	920 648	840 265
Maksājumi piegādātājiem, darbiniekiem, pārējiem pamatdarbības izdevumiem	(1 221 647)	(1 147 768)
Maksājumi darbiniekiem un viņu interesēs vai viņu uzdevumā trešajām personām	(1 729 791)	(1 567 186)
Pārējie pamatdarbības izdevumi	(23 442)	(13 776)
Izdevumi nodokļu maksājumiem	(1 259 063)	(1 119 527)
Samaksātais uzņēmumu ienākuma nodoklis	(24 510)	(186)
Pamatdarbības neto naudas plūsma	843 479	821 007
Ieguldīšanas darbības naudas plūsma		
Pamatlīdzekļu iegāde	(75 587)	(27 871)
Nemateriālo ieguldījumu iegāde	(396 804)	(279 050)
Saņemtie procenti	21	
Ieguldīšanas darbības neto naudas plūsma	(472 370)	(306 921)
Finansēšanas darbības naudas plūsma		
Maksa par valsts kapitāla izmantošanu	(277 071)	(397 180)
Veiktie ziedojumi	(2 500)	(1 000)
Finansēšanas darbības neto naudas plūsma	(279 571)	(398 180)
Naudas un tās ekvivalentu neto pieaugums/ (samazinājums)	91 538	115 906
Naudas un tās ekvivalentu atlikums pārskata perioda sākumā	3 795 008	3 679 102
Naudas un tās ekvivalentu atlikums pārskata perioda beigās	3 886 546	3 795 008

PAŠU KAPITĀLA IZMAIŅU PĀRSKATS

	Pamat- kapitāls, EUR	Speciālā rezerve*, EUR	Iepriekšējo gadu nesadalītā peļņa, EUR	Pārskata gada nesadalītā peļņa, EUR	Pašu kapitāls kopā, EUR
31.12.2020.	200 919	367 648	2 722 513	496 475	3 787 555
Aprēķinātie maksājumi par valsts kapitāla izmantošanu			(397 180)		(397 180)
2020.gada peļņa pārvietota uz iepriekšējo gadu nesadalīto peļņu			496 475	(496 475)	0
Peļņa pārskata periodā				745 424	745 424
31.12.2021.	200 919	367 648	2 821 808	745 424	4 135 799
Aprēķinātie maksājumi par valsts kapitāla izmantošanu			(477 071)		(477 071)
2021.gada peļņa pārvietota uz iepriekšējo gadu nesadalīto peļņu			745 424	(745 424)	0
Peļņa pārskata periodā				434 739	434 739
31.12.2022.	200 919	367 648	3 090 161	434 739	4 093 467

* Speciālā rezerve izveidota saskaņā ar likuma "Komerclikuma spēkā stāšanās kārtības likums" 25.⁴ panta 1.daļu.

Kristiāns Godiņš

Valdes priekšsēdētājs

Modris Jaunups

Valdes loceklis

Alvis Balodis

*Finanšu un grāmatvedības
daļas vadītājs*

DOKUMENTS IR PARAKSTĪTS AR DROŠU ELEKTRONISKO PARAKSTU UN SATUR LAIKA ZĪMOGU

Uzskaites un novērtēšanas metodes – vispārīgie principi

Pārskata sagatavošanas pamats

Autotransporta direkcijas nerevidētie starpperiodu saīsinātie finanšu pārskati ir sagatavoti atbilstoši likumam “Par grāmatvedību” un “Gada pārskatu un konsolidēto gada pārskatu likumam” un ievērojot Ministru kabineta 2015. gada 22. decembra noteikumu Nr. 775 „Gada pārskatu un konsolidēto gada pārskatu likuma piemērošanas noteikumi” prasības, piemērojot tos pašus grāmatvedības uzskaites principus jeb politikas, kas izmantotas sagatavojot gada pārskatu.

Peļņas vai zaudējumu aprēķins klasificēts pēc izdevumu veidiem.

Naudas plūsmas pārskats sastādīts pēc tiešās metodes.

Salīdzinot ar iepriekšējo gadu, sabiedrībā lietotās novērtēšanas metodes nav mainītas.

Pārskata periods

Pārskata periods ir 12 mēneši no 2022. gada 1. janvāra līdz 2022. gada 31. decembrim.

Atsevišķas monetārās summas, procenti un citas summas tiek noapaļotas, tāpēc tabulās atspoguļotās summas reizēm aritmētiski var nesakrist ar iepriekš norādītajām summām, bet summu, kas tekstā izteikta procentos kopsumma var nebūt 100 procenti.

Pielietotie grāmatvedības principi

Pārskata posteņi novērtēti atbilstoši šādiem grāmatvedības principiem:

- a) Pieņemts, ka Autotransporta direkcija darbosies arī turpmāk.
- b) Izmantotas tās pašas novērtēšanas metodes, kas izmantotas iepriekšējā gadā.
- c) Novērtēšana veikta ar pienācīgu piesardzību:
 - ✓ pārskatā iekļauta tikai līdz bilances datumam iegūtā peļņa;
 - ✓ ņemtas vērā visas paredzamās riska summas un zaudējumi, kas radušies pārskata periodā, vai iepriekšējos periodos, arī tad, ja tie kļuvuši zināmi laika posmā starp bilances datumu un pārskata sastādīšanas dienu;
 - ✓ aprēķinātas un ņemtas vērā visas vērtību samazināšanas un nolietojuma summas, neatkarīgi no tā, vai pārskata periods tiek noslēgts ar peļņu vai zaudējumiem.
- d) Ņemti vērā ar pārskata periodu saistītie ieņēmumi un izmaksas neatkarīgi no maksājuma datuma un rēķina saņemšanas vai izrakstīšanas datuma. Izmaksas saskaņotas ar ieņēmumiem pārskata periodā.
- e) Aktīva un pasīva posteņu sastāvdaļas novērtētas atsevišķi.

f) Pārskata perioda sākuma bilance sakrīt ar iepriekšējā pārskata perioda slēguma bilanci. Ja šīs posteņu summas nesakrīt, tas tiek skaidrots sadaļā Posteņu pārklasificēšana.

g) Norādīti visi posteņi, kuri būtiski ietekmē pārskata lietotāju novērtējumu vai lēmumu pieņemšanu, maznozīmīgie posteņi tiek apvienoti un to detalizējums sniegts pielikumā.

h) Saimnieciskie darījumi pārskatā atspoguļoti, ņemot vērā to ekonomisko saturu un būtību, nevis juridisko formu.

Nemateriālo ieguldījumu un pamatlīdzekļu uzskaitē

Pamatlīdzekļi ir uzskaitīti to iegādes vērtībā, atskaitot uzkrāto nolietojumu un vērtības samazinājumu.

Nolietojums tiek aprēķināts aktīva lietderīgās izmantošanas laikā, izmantojot lineāro metodi. Nolietojumu aprēķina, sākot ar nākamo mēnesi pēc pamatlīdzekļu nodošanas ekspluatācijā vai iesaistīšanas saimnieciskajā darbībā. Ja pamatlīdzekļi tiek pārdoti vai norakstīti, to sākotnējā vērtība un uzkrātais nolietojums tiek izslēgts no uzskaites, un peļņa vai zaudējumi no pamatlīdzekļu pārdošanas vai norakstīšanas tiek atspoguļoti peļņas vai zaudējumu aprēķinā. Saskaņā ar vadības vērtējumu atsevišķu pamatlīdzekļu un nemateriālo ieguldījumu nolietojuma likmes ir šādas:

<i>Nemateriālie ieguldījumi:</i>	
Licences, datorprogrammas ar sākotnējo uzskaites vērtību līdz 99 999.99 EUR	35 %
Licences, datorprogrammas ar sākotnējo uzskaites vērtību no 100 000.00 EUR	20 %
<i>Pamatlīdzekļi:</i>	
Transporta līdzekļi	20 %
Datori un datu uzkrāšanas iekārtas	35 %
Citi pamatlīdzekļi	20 %

Iegādātie aktīvi vērtībā no 100.00 eiro līdz 499.99 eiro ir iekļauti peļņas vai zaudējumu aprēķinā un uzskaitīti kā mazvērtīgais inventārs.

Pamatlīdzekļu sākotnējo vērtību veido iegādes cena, kā arī jebkuras tieši attiecināmas izmaksas aktīvu sagatavošanai darba stāvoklim un nogādāšanai to atrašanās vietā atbilstoši to paredzētajai lietošanai. Tādas izmaksas kā remonta un uzturēšanas izmaksas, kas rodas pēc pamatlīdzekļu nodošanas ekspluatācijā, parasti tiek atspoguļotas peļņas vai zaudējumu aprēķinā to rašanās brīdī. Ja skaidri pierādāms, ka attiecīgo izmaksu rezultātā nākotnē tiks gūts ekonomiskais labums, kas pārsniedz sākotnēji noteikto pamatlīdzekļu izmantošanas atdevi, šādas izmaksas tiek kapitalizētas kā pamatlīdzekļu papildu vērtība.

Nolietojumu metode tiek pārskatīta ne retāk kā katra pārskata gada beigās.

Krājumu novērtēšana

Krājumi novērtēti, izmantojot vidējo svērto izmaksu metodi. Krājumi bilancē uzrādīti to iegādes pašizmaksā. Krājumu atlikumi pārbaudīti gada inventarizācijā.

Pircēju un pasūtītāju parādi un citi debitori

Pircēju un pasūtītāju parādi tiek uzskaitīti un atspoguļoti bilancē atbilstoši sākotnējai rēķinu summai, atskaitot nedrošiem parādiem izveidotos uzkrājumus. Uzkrājumi nedrošiem parādiem tiek aplēsti, kad pilnas parāda summas saņemšana vairs nav ticama. Parādi tiek norakstīti, kad uzskatāms, ka to atgūšana ir neiespējama.

Nauda un naudas ekvivalenti

Naudu un naudas ekvivalentus veido nauda bankā un īstermiņa noguldījumi, kuru sākotnējais dzēšanas termiņš nepārsniedz trīs mēnešus.

Šajā finanšu pārskatā atspoguļotie rādītāji ir izteikti Latvijas nacionālajā valūtā – eiro (EUR).

Visi monetārie aktīvu un pasīvu posteņi ārvalstu valūtās pārrēķināti eiro pēc Eiropas Centrālās bankas noteiktā kursa pārskata gada pēdējā dienā.

Ārvalstu valūtas kursu svārstību rezultātā gūtā peļņa vai zaudējumi ir atspoguļoti attiecīgā perioda peļņas un zaudējumu aprēķinā.

Ilgtermiņa un īstermiņa posteņi

Ilgtermiņa posteņos uzrādītas summas, kuru saņemšanas, maksāšanas, vai norakstīšanas termiņi iestājas vēlāk par gadu pēc attiecīgā pārskata perioda beigām. Summas, kas saņemamas, maksājamas vai norakstāmas gada laikā, uzrādītas īstermiņa posteņos.

Uzkrātās saistības

Aplēstās saistību summas pret darbiniekiem par uzkrāto atvaļinājumu apmaksu tiek iekļautas bilances īstermiņa kreditoru postenī „Uzkrātās saistības”.

Uzkrājumi

Uzkrājumi tiek veidoti gadījumos, kad pagātnes notikums ir izraisījis pašreizēju pienākumu vai zaudējumus un to summu ir iespējams ticami aplēst. Zaudējumu iespējamība tiek novērtēta, vadībai izdarot apsvērumus. Zaudējumu apmēra noteikšanai vadībai ir nepieciešams izvēlēties piemērotu aprēķinu modeli un specifiskus pieņēmumus, kas saistīti ar šo risku.

Ieņēmumu atzīšana

Ieņēmumi tiek atzīti atbilstoši pārlicēbai par iespēju Sabiedrībai gūt ekonomisko labumu un tik lielā apmērā, kādā to iespējams pamatot noteikt. Atzīstot ieņēmumus, tiek ņemti vērā arī šādi nosacījumi:

✓ Preču pārdošana

Ieņēmumi tiek atzīti, kad Autotransporta direkcija ir nodevusi pircējam nozīmīgākos ar īpašumtiesībām uz precēm saistītos riskus un atlīdzības un var pamatot novērtēt ieņēmumu apmēru.

✓ **Pakalpojumu sniegšana**

Ieņēmumi tiek atzīti atbilstoši darījuma izpildes pakāpei.

✓ **Ieņēmumu atzīšana par ETMK gada atļaujām**

Ieņēmumi par ETMK atļaujām tiek atzīti periodā, kad pakalpojums ir sniegts, ja izpildās sekojoši nosacījumi:

- a) Izsniegta ETMK atļauja par nākamo gadu;
- b) Ja ir noslēgts līgums;
- c) Ja ir izrakstīts rēķins.

Dotācijas

2022. gada saņemtā dotācija Autotransporta direkcijai sabiedriskā transporta pakalpojumu organizēšanai 839 041 EUR apmērā un dotācija Vienotas sabiedriskā transporta biļešu sistēmas uzturēšanai 81 607 EUR apmērā, no kuras daļa 65 667 EUR apmērā iekļauta pārskata perioda ieņēmumos, bet starpība 15 940 EUR apmērā iekļauta nākamo periodu ieņēmumu sastāvā, pamatojoties uz to, ka dotācija paredzēta funkciju izpildes nodrošināšanai – sistēmas uzturēšanas izdevumiem.

Procenti

Procentu ieņēmumus atzīst peļņas vai zaudējumu aprēķinā, pamatojoties uz proporcionālu laika sadalījumu, ņemot vērā aktīva faktisko ienesīgumu.

Uzņēmumu ienākuma nodoklis

Ievērojot „Uzņēmumu ienākuma nodokļa likuma” prasības, nodokļa likme ir 20% no aprēķinātās ar nodokli apliekamās bāzes, kura pirms nodokļa likmes piemērošanas dalīta ar koeficientu 0.8.

Paskaidrojumi peļņas vai zaudējumu aprēķina posteņiem

(1) Neto apgrozījums

Darbības veids	01.01.2022. 31.12.2022. EUR	01.01.2021. 31.12.2021. EUR
Eiropas kopienas atļauju, Eiropas kopienas atļauju kopiju, licenču, licenču kartītes, autovadītāju atestātu, pašpārvadājumu sertifikātu izsniegšana	2 475 614	2 353 038
Starptautisko pasažieru un kravu pārvadājumu atļauju izsniegšana	805 181	768 166
Transportlīdzekļa vadītāja darba un atpūtas laika uzskaites digitālas kontrolierīces (tahogrāfa) karšu izsniegšana	773 077	611 636
Autopārvadājumu atbildīgo personu profesionālās kompetences un Bīstamo kravu drošības konsultantu eksāmenu organizēšana un sertifikātu izsniegšana	18 958	12 627
Komerckapalpojumi (normatīvo dokumentu sakopojums, CMR veidlapas)	48 848	27 047
Kopā	4 121 678	3 772 514

(2) Pārējie saimnieciskās darbības ieņēmumi

	01.01.2022. 31.12.2022. EUR	01.01.2021. 31.12.2021. EUR
Dotācija Autotransporta direkcijai sabiedriskā transporta pakalpojumu organizēšanai	839 041	839 041
Dotācija Autotransporta direkcijai Vienotas sabiedriskā transporta biļešu sistēmas uzturēšanai	65 667	0
Dotācija Autotransporta direkcijai izdevumu segšanai ārkārtējās situācijas laikā	0	1 224
Ieņēmumi par sadarbības līgumiem	20 328	0
Ieņēmumi par valsts deleģētā uzdevuma - BEMU ritošā sastāva iegāde pasažieru pārvadājumiem pa dzelzceļu - īstenošanu	22 068	0
Ieņēmumi no līgumsodiem	16 206	8 250
Citi ieņēmumi	7 051	25 908
Krājumu saņemšana bez atlīdzības	0	0
Kopā	970 361	874 423

(3) Materiālu izmaksas

	01.01.2022. 31.12.2022. EUR	01.01.2021. 31.12.2021. EUR
Materiālu izmaksas	256 346	211 900
Kopā	256 346	211 900

(4) Personāla izmaksas

	01.01.2022. 31.12.2022. EUR	01.01.2021. 31.12.2021. EUR
a) Atlīdzība par darbu:	2 469 820	2 189 630
personāla darba samaksa	2 392 884	2 153 865
uzkrātās atvaļinājumu izmaksas	76 936	35 765
b) Pārējās sociālās nodrošināšanas izmaksas	578 950	513 425
sociālās apdrošināšanas obligātās iemaksas	560 478	505 153
uzkrātās VSAO iemaksas atvaļinājumiem	18 097	7 896
uzņēmējdarbības riska valsts nodeva	375	376
Kopā	3 048 770	2 703 055

(5) Vērtības samazinājuma korekcijas

	01.01.2022. 31.12.2022. EUR	01.01.2021. 31.12.2021. EUR
Pamatlīdzekļu nolietojums	90 337	111 068
Nemateriālo ieguldījumu nolietojums	145 810	63 927
Kopā	236 147	174 995

(6) Pārējās saimnieciskās darbības izmaksas

	01.01.2022. 31.12.2022. EUR	01.01.2021. 31.12.2021. EUR
Telpu noma un komunālie pakalpojumi (Rīga un 3 reģionālās struktūrvienības)	303 662	278 092
Telpu remonts (Rīga un 3 reģionālās struktūrvienības)	9 693	10 803
Sakaru pakalpojumi	63 248	67 291
Skaitļošanas tehnikas, iekārtu remonts un uzturēšana	242 540	155 801
Komandējumu izdevumi	17 991	0
Autotransporta uzturēšanas izdevumi	50 413	37 855
Kvalifikācijas paaugstināšanas izdevumi	8 793	2 781
Telpu, iekārtu un inventāra apdrošināšana	4 722	4 837
Kancelejas izdevumi un citi	15 270	9 898
Profesionālie ārējie pakalpojumi	157 989	68 605
Gada pārskata revīzija	4 114	4 114
Bankas pakalpojumi	23 419	13 711
Darbinieku saliedēšanas un motivācijas pasākumi, reklāmas un reprezentācijas izdevumi	14 573	9 434
Grāmatvedības programmu uzturēšana	7 136	8 806
Citi izdevumi	853	3 449
Sociālie sadzīves izdevumi	13 873	5 253
Sabiedriskā transporta pakalpojumu sistēmu uzturēšana	18 021	36 743
Sabiedriskā transporta pakalpojuma pasūtījuma līguma nosacījumu izpildes kontrole un uzraudzība	52 425	44 880
Darbinieku veselības apdrošināšana	35 394	34 894

Starptautiskie sadarbības pasākumi autotransporta nozarē	13 054	12 310
Zaudējumi no saimnieciskās darbības	845	849
Samaksātās valsts nodevas, soda naudas	0	49
Ziedojumi	2 500	1 000
Infrastrukturā resursu noma	31 038	0
Kopā	1 091 566	811 455

(7) Uzņēmumu ienākuma nodoklis par pārskata periodu

	01.01.2022. 31.12.2022. EUR	01.01.2021. 31.12.2021. EUR
Aprēķinātais nodoklis saskaņā ar deklarāciju	24 492	108
Kopā	24 492	108

Paskaidrojumi par bilances posteņiem

(8) Nemateriālie ieguldījumi

	Nemateriālie ieguldījumi, EUR	Nemateriālo ieguldījumu izveidošanas izmaksas, EUR	Kopā, EUR
Sākotnējā vērtība			
31.12.2021.	969 232	260 815	1 230 047
legādāts		429 252	429 252
Nodots ekspluatācijā	625 606	(625 606)	0
Likvidēts			0
31.12.2022.	1 594 838	64 461	1 659 299
Nolietojums			
31.12.2021.	865 066		865 066
Aprēķinātais nolietojums	145 810		145 810
Izslēgtais nolietojums			0
31.12.2022.	1 010 876	0	1 010 876
Bilances vērtība 31.12.2021.	104 166	260 815	364 981
Bilances vērtība 31.12.2022.	583 962	64 461	648 423

(9) Pamatlīdzekļu kustības pārskats

	Pamatlīdzekļi, EUR	Pamatlīdzekļu izveidošanas izmaksas, EUR	Kopā, EUR
Sākotnējā vērtība			
31.12.2021.	1 188 976	0	1 188 976
legādāts		79 540	79 540
Nodots ekspluatācijā	79 540	(79 540)	0
Likvidēts	(35 069)		(35 069)

31.12.2022.	1 233 447	0	1 233 447
Nolietojums			
31.12.2021.	1 067 689	0	1 067 689
Aprēķinātais nolietojums	90 336		90 336
Izslēgtais nolietojums	(35 069)		(35 069)
31.12.2022.	1 122 956	0	1 122 956
Bilances vērtība 31.12.2021.	121 287	0	121 287
Bilances vērtība 31.12.2022.	110 491	0	110 491

(10) Nākamo periodu izmaksas

	01.01.2022. 31.12.2022. EUR	01.01.2021. 31.12.2021. EUR
Periodikas abonēšana, informācijas ievietošana katalogos, interneta mājas lapas un grāmatvedības programmas uzturēšana	2 286	1 250
Biedru nauda	427	
Apdrošināšanas maksājumi	4 167	4 028
Veselības apdrošināšanas polišu izmaksas	28 635	28 635
Apmaksa par pakalpojumu abonēšanu	15 545	22 828
Apmaksa par materiāliem speciālo veidlapu izgatavošanai	0	0
Nākamo periodu izdevumu algu un sociālā nodokļa vajadzībām	3 646	2 366
Apmaksa par kustības sarakstu plākšņu izgatavošanu un uzstādīšanu, <i>Tai skaitā ilgtermiņā norakstāmā daļa</i>	177 530 125 445	196 952 150 748
Prezentācijas izdevumi par nākamā gada janvāri	0	120
Kopā	232 236	256 179

Īstermiņa kreditoru parādi

(11) Uzkrātās saistības

	01.01.2022. 31.12.2022. EUR	01.01.2021. 31.12.2021. EUR
Uzkrātās saistības neizmantotajiem atvaļinājumiem	222 491	145 555
Uzkrātās saistības VSAOI iemaksām	52 398	34 301
Par finanšu pārskata revīziju	0	4 114
Kopā	274 889	183 970

Vispārīga informācija

(12) Informācija par atlīdzību valdes locekļiem

	01.01.2022. 31.12.2022. EUR	01.01.2021. 31.12.2021. EUR
Atlīdzība par darbu	117 547	112 845
Prēmijas kopā	15 714	14 106
Pārējās personāla izmaksas (pabalsti un kompensācijas)	30	30

Valsts sociālās apdrošināšanas obligātās iemaksas	42 863	40 830
Kopā	176 154	167 811

(13) Informācija par veiktajām iemaksām valsts vai pašvaldību budžetā

	2022.gads	2021. gads	2020. gads	2019. gads	2018. gads
	Valsts budžets, EUR				
Dividendes	277 071	397 180	716 406	892 004	618 558
Pievienotās vērtības nodoklis	40 409	25 058	25 640	50 000	54 537
Valsts sociālās apdrošināšanas iemaksas	800 505	736 177	749 797	776 584	721 043
Iedzīvotāju ienākuma nodoklis	408 108	365 033	367 702	386 770	365 599
Uzņēmuma ienākuma nodoklis	24 510	186	106	641	20 423
Uzņēmējdarbības riska nodeva	375	376	378	399	396
Transportlīdzekļu ekspluatācijas nodoklis	1 464	1 464	1 320	1 584	1 364
Uzņēmuma vieglo transportlīdzekļu nodoklis	4 836	4 836	4 234	4 872	4 872
Nodeva par izmaiņu Valsts SIA Autotransporta direkcija valdes sastāvā reģistrēšanu	60	49	16	0	0
Valsts nodeva par pieteikuma iesniegšanu tiesā	0	0	30	0	0
Valsts nodeva par preču un pakalpojumu loterijas atļaujas izsniegšanu paātrinātā kārtībā	0	0	272	0	0
Kopā:	1 557 338	1 530 359	1 865 901	2 112 854	1 786 792

(14) Informācija par saņemto valsts budžeta finansējumu un tā izlietojumu

	2022.gads	2021.gads	2020.gads	2019.gads	2018.gads	2017.gads
Saņemtais finansējums:						
Dotācija Autotransporta direkcijai sabiedriskā transporta pakalpojumu organizēšanai	839 041	839 041	839 041	839 041	844 431	786 576
Dotācija Autotransporta direkcijai Braukšanas maksas atvieglojumu sistēmas izstrādei						
Dotācija Autotransporta direkcijai izdevumu segšanai ārkārtējās situācijas laikā		1 224	16 365			
Dotācija Autotransporta direkcijai Vienotas sabiedriskā transporta biļešu sistēmas uzturēšanai	81 607					
Izlietotais finansējums:						

Sabiedriskā transporta pakalpojumu organizēšanas funkcijas nodrošināšana	(839 041)	(839 041)	(839 041)	(839 041)	(844 431)	(786 576)
Braukšanas maksas atvieglojumu sistēmas izstrāde			(29 686)	(108 801)	(5 445)	
Vienotas sabiedriskā transporta biļešu sistēmas uzturēšana	(65 667)					
Repatriācijas reisu nodrošināšana ārkārtas situācijas laikā		(1 224)	(16 365)			
Atlikums perioda beigās:	15 940	0	0	29 686	138 487	143 932

Kristiāns Godiņš

Valdes priekšsēdētājs

Modris Jaunups

Valdes loceklis

Alvis Balodis

Finanšu un grāmatvedības daļas vadītājs

DOKUMENTS IR PARAKSTĪTS AR DROŠU ELEKTRONISKO PARAKSTU UN SATUR LAIKA ZĪMOGU