



Sabiedriskā transporta pakalpojumu nozari raksturojošie rādītāji un pārskaitītās valsts budžeta dotācijas 2019. gada 9 mēnešos¹

Pārvadāto pasažieru skaits

2019.gada 9 mēnešos Latvijā sabiedriskajā transporta (gan reģionālajā, gan pilsētu maršrutu tīklā) tika veikti 179,205 miljoni braucienu, kas, salīdzinot ar analoģu periodu iepriekšējā gadā, ir par 0,26% mazāk. 79,86% no kopējā pārvadāto pasažieru skaita tika pārvadāti republikas pilsētu maršrutos (Rīgā, Daugavpilī, Jēkabpilī, Jelgavā, Jūrmalā, Liepājā, Rēzeknē, Valmierā un Ventspilī), 7,86% - pārvadājumos pa dzelzceļu, 7,58% - reģionālos vietējās nozīmes maršrutos un 4,70% reģionālos starppilsētu nozīmes maršrutos (skat. Tabulu Nr.1).

Tabula Nr.1

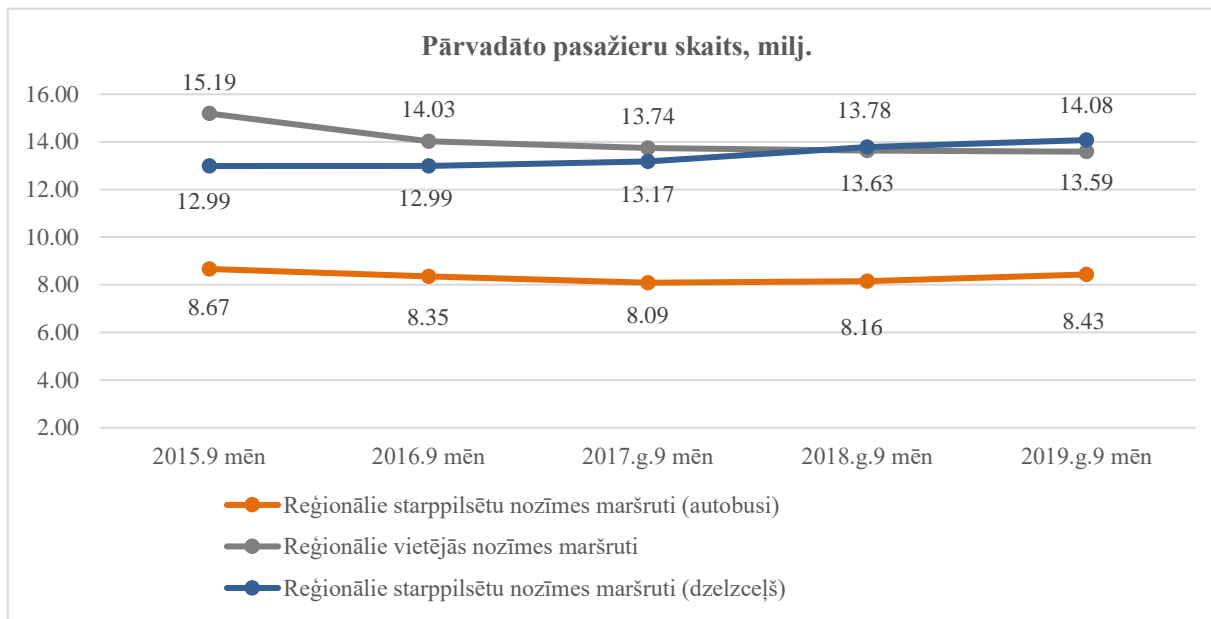
Pārvadāto pasažieru braucienu skaits 2019. gada 9 mēnešos

Maršruti	Pārvadāto pasažieru braucienu skaits				salīdzinot ar 2018.gada 9 mēnešiem
	par maksu	ar valsts noteiktiem braukšanas maksas atvieglojumiem (100% atlaide)	ar pašvaldību noteiktiem braukšanas maksas atvieglojumiem	Kopā	
Republikas pilsētas nozīmes maršruti	41 389 346	7 963 504	93 760 362	143 113 212	-0,70%
Reģionālie vietējās nozīmes maršruti (autobusi)	11 608 846	1 979 441		13 588 287	-0,32%
Reģionālie starppilsētu nozīmes maršruti (autobusi)	7 057 079	1 371 878		8 428 957	3,33%
Reģionālie starppilsētu nozīmes maršruti (dzelzceļš)	13 179 983	895 539		14 075 522	2,17%
Kopā	73 235 254	12 210 362	93 760 362	179 205 978	-0,26%

Kopumā 2019.gada 9 mēnešos pārvadāto pasažieru skaits ir samazinājies par 0,26%. **Pilsētu pārvadājumos** kopējais pasažieru skaits ir samazinājies par 0,70%, kas skaidrojams ar par maksu pārvadāto pasažieru skaita samazinājumu par 6,13% (t.i. 2,7 milj. pasažieru) un ar pilsētu īstenoto braukšanas maksas atvieglojumu piešķiršanu vairākām pasažieru kategorijām. Piemēram, Jēkabpils pilsētas pašvaldība 2019.gadā laika posmā no jūnija līdz septembrim brīvdienās izveidoja maršrutu pilsētas teritorijā (uz Radžu ūdenskrātuvi), kurā veica pasažieru pārvadāšanu bezmaksas. Kā arī vairākām pilsētām ir vērojams veikto kilometru samazinājums, kas saistīts ar izpildīto reisu samazinājumu. Piemēram, Liepājas pilsēta, izvērtējot pārvadāto pasažieru skaitu, ir optimizējusi pilsētas maršrutu tīklu, samazinot izpildīto reisu skaitu.

Pozitīvas tendences ir vērojams **reģionālajos pārvadājumos**: 2019. gada 9 mēnešos reģionālajā maršrutu tīklā pārvadāto pasažieru skaits ir pieaudzis par 1,04%. Reģionālajos starppilsētu pārvadājumos pa dzelzceļu pārvadāto pasažieru skaits 2019.gada 9 mēnešos ir pieaudzis par 2,17%, reģionālajos starppilsētu pārvadājumos ar autobusu - par 3,33%, bet, reģionālajos vietējās nozīmes pārvadājumos 2019.gada 9 mēnešos ir vērojams pārvadāto pasažieru skaita samazinājums par 0,32% (skat. attēlu Nr.1).

¹ Informācija par sabiedrisko transportu apkopota uz 12.11.2019. par pārvadājumiem, kas saņem valsts vai pašvaldību finansējumu

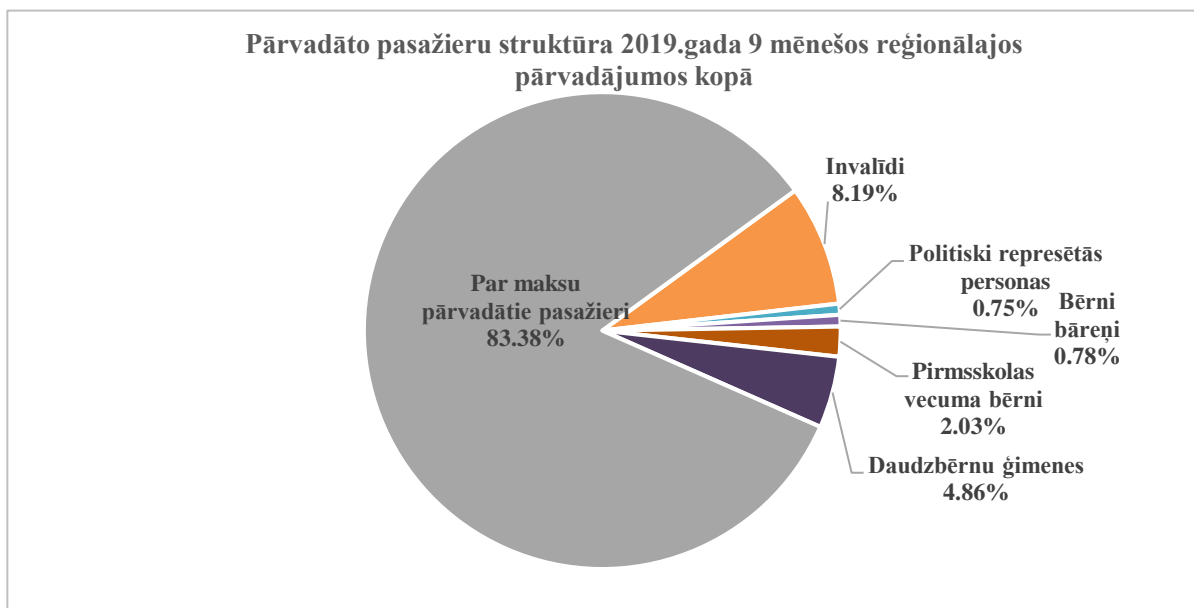


Reģionālajos vietējās nozīmes pārvadājumos Kurzemes, Zemgales, Vidzemes, Latgales un Rīgas reģionos 2019.gada 9 mēnešos ir vērojams kopējā pārvadāto pasažieru skaita samazinājums vidēji par 0,32%, kas izveidojies, ņemot vērā kopējā pārvadāto pasažieru skaita samazinājumu Latgales reģionā par 5,06%. Pasažieru skaita samazinājuma iemesli Latgales reģionā ir maršrutu tīkla optimizācija (samazināts reisu skaits), alternatīva transporta izmantošanu (piemēram, republikas piepilsētās (Rēzeknē) dzīvojoši pasažieri biežāk izmanto pilsētas maršrutus, kas iziet ārpus pilsētas administratīvās teritorijas, nevis reģionālos vietējās nozīmes pārvadājumus), iedzīvotāju skaita samazināšanās lauku apvidos (iedzīvotāju pārvietošanās uz lielākām pilsētām vai valstīm darba meklējumos; izglītības iestāžu, valsts iestāžu, uzņēmumu slēgšana). Pārējos reģionos ir vērojams kopējā pārvadāto pasažieru skaita pieaugums – Kurzemes reģionā – par 1%, Vidzemes – par 1%, Rīgas – par 0,01% un Zemgales – par 0,68%.

No kopējā reģionālajā maršrutu tīklā pārvadāto pasažieru skaita par maksu pārvadāti pasažieru īpatsvars ir 83,38%, bez maksas pārvadāto pasažieru īpatsvars ir 11,75% un 4,86% no pārvadātajiem pasažieriem ir ar daudz bērnu ģimenes statusu (sk. attēls Nr.2).

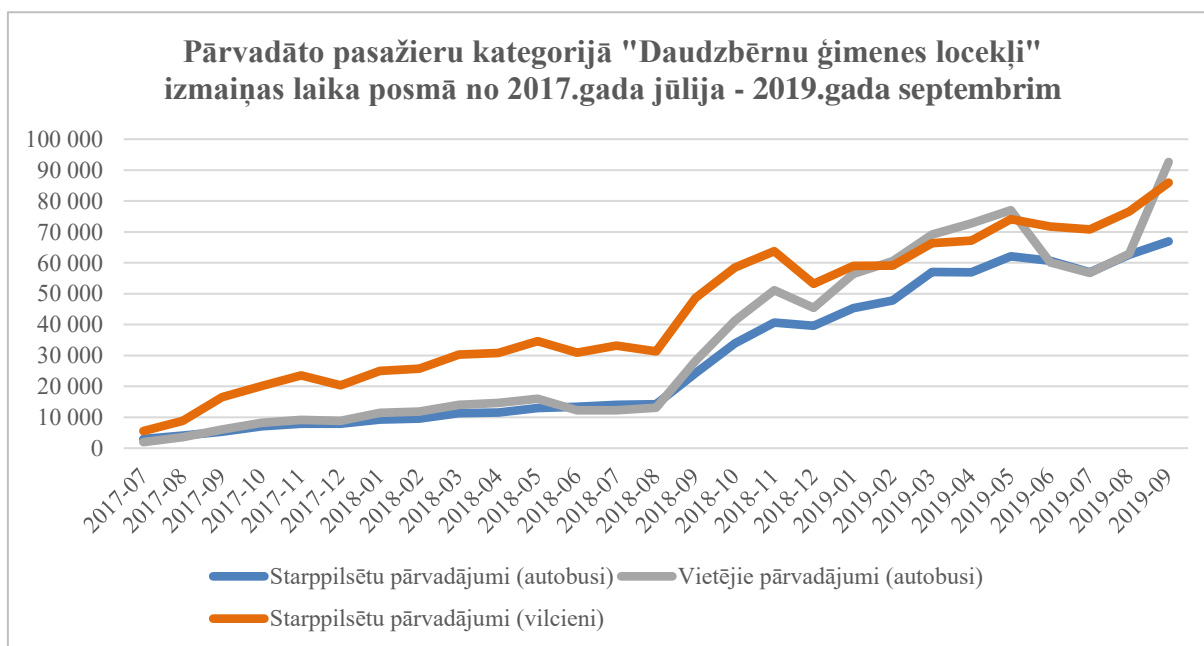
Pasažieru skaita, kuri saņem braukšanas maksas atvieglojumus, kas tiek kompensēti no valsts budžeta, 2019.gada 9 mēnešos, salīdzinot ar tādu pašu periodu iepriekšējā gadā, izmaiņas ir sekojošas:

- personu ar invaliditāti braucieni samazinājušies par 2,57%;
- politiski represēto personu braucieni samazinājušies par 4,97%;
- bērnu bāreņu braucieni ir pieauguši par 0,5%;
- pirmskolas vecuma bērni ir mazāk izmantojuši sabiedrisko transportu, par 0,8%.



Savukārt pārvadāto daudzbērnu ģimenes locekļu skaits, kas izmanto valsts īstenoto atbalsta programmu “Latvijas goda ģimenes apliecību “3+Ģimenes karte””, salīdzinot 2019.gada 9 mēnešos pārvadātos pasažierus ar to pašu periodu 2018.gadā, ir pieaudzis par 222% jeb 1,21 miljoniem braucienu. 2018. gada 1. septembrī tika paplašināts braukšanas maksas atvieglojumu skaits – palielināts atvieglojumu atlaižu lielums daudzbērnu ģimeņu locekļiem vienreizējām biļetēm no 25% uz 50% un abonementu biļetēm – no 20% uz 40%, daudzbērnu ģimenes locekļiem, kuri apmeklē vispārējās pamatizglītības un vidējās izglītības iestādes un kuri turpina vispārējās, profesionālās, augstākās vai speciālās izglītības iegūšanu, bet ne ilgāk kā līdz 24 gadu vecuma sasniegšanai, noteikts atlaižu lielumu 90% apmērā no pilnas biļetes cenas, kā arī noteikta 100% atlaide daudzbērnu ģimenes locekļiem vienreizējām braukšanas biļetēm valsts svētkos – 4. maijā, 11. novembrī un 18. novembrī. Ievērojot minēto, ir būtiski palielinājies pasažieru skaits, kas izmanto minētos braukšanas maksas atvieglojumus (sk. attēls Nr.3).

Attēls Nr.3



Ieņēmumi un izdevumi

Sabiedriskā transporta pārvadātāju zaudējumi. Kopumā sabiedriskā transporta pārvadātāju faktiskie zaudējumi 2019. gada 9 mēnešos ir 153,735 miljoni EUR (skat. Tabulu Nr.2), kas ir par 7,34% vairāk nekā 2018. gada 9 mēnešos. Zaudējumu pieaugums ir skaidrojams ar sekojošo:

- vidējā patēriņa cenu līmeņa kāpumu. 2019. gada septembrī vidējais patēriņa cenu līmenis, salīdzinot ar 2018. gada septembri, palielinājies par 2,6%;
- degvielas cenu pieaugums 2019. gada 9 mēnešos – vidēji par 2,38%, salīdzinot ar analoģu periodu iepriekšējā gadā;
- mēneša vidējās bruto darba samaksas pieaugums transporta nozarē 2019.gada 2.ceturksnī, salīdzinot ar 2018.gada 2.ceturksni, par 9,8%.

Tabula Nr.2

Sabiedriskā transporta nozari raksturojošie rādītāji 2019. gada 9 mēnešos

Pārvadājumu veids	Kopējie ieņēmumi, EUR	Izdevumi, EUR	Faktiskie zaudējumi, EUR	Nobraukums, km un vagonkm	Pasažierkilometri, t.sk. bez maksas pārvadātajiem pasažieriem
Republikas pilsētas nozīmes maršruti*	45 808 815	157 975 645	-112 166 830	51 987 154	-
Reģionālie vietējās nozīmes maršruti (autobusi)	10 368 223	27 908 201	-17 539 978	27 568 523	321 432 803
Reģionālie starppilsētu nozīmes maršruti (autobusi)	17 189 281	32 811 555	-15 622 273	31 004 407	710 930 690
Reģionālie starppilsētu nozīmes maršruti (dzelzceļš)**	15 584 662	23 991 232	-8 406 571	19 416 868	544 579 487
Pavisam kopā sabiedriskā transporta pakalpojumi	88 950 981	242 686 633	-153 735 652	129 976 951	1 576 942 979

*Nobraukums pilsētas maršrutos bez sliežu transporta

**Finanšu dati norādīti bez maksas par dzelzceļa infrastruktūras lietošanu

Republikas pilsētas pārvadājumi. Republikas pilsētas pārvadājumos kopējo ieņēmumu pieaugums par 9,29% un izdevumu palielinājums par 8,47% iezīmēja faktisko zaudējumu pieaugumu par 8,13%. Ieņēmumu, izmaksu, kā arī nobraukuma pieaugums ir pamatojams ar SIA “Rīgas satiksme” apakšuzņēmuma līguma noslēgšanu ar SIA “Rīgas mikroautobusu satiksme” 2018. gada 1. decembrī un mikroautobusu pārvadājumu ieņēmumu un izmaksu iekļaušanu pārskatā par peļņu vai zaudējumiem.

Pārvadājumi pa dzelzceļu. Pārvadājumos pa dzelzceļu kopējie ieņēmumi ir pieauguši par 0,58% (t.sk. ieņēmumi no biļešu pārdošanas ir pieauguši par 0,91%). Lielākais izmaksu pieaugums ir vērojams izmaksās citam personālam (t.sk. VSAOI) un izmaksās, kas saistītas ar sabiedrisko transportlīdzekļu remontu un apkopi, rezerves daļu iegādi. Ņemot vērā minēto, faktiskie zaudējumi 2019. gada 9 mēnešos ir 8,406 miljoni EUR, kas ir par 10,07% vairāk nekā pērn (skat. tabulu Nr.3).

**2019. gada 9 mēnešu rādītāju salīdzinājums ar
2018. gada 9 mēnešu rādītājiem, izmaiņas %**

Pārvadājumu veids	Kopējie ieņēmumi	Izdevumi	Faktiskie zaudējumi	Nobraukums	Pasažier-kilometri
Republikas pilsētas nozīmes maršruti	9.29%	8.47%	8.13%	17.92%	-
Reģionālie vietējās nozīmes maršruti (autobusi)	-0.23%	3.00%	5.01%	-0.52%	0.26%
Reģionālie starppilsētu nozīmes maršruti (autobusi)	-0.70%	1.06%	3.07%	-0.77%	-2.11%
Reģionālie starppilsētu nozīmes maršruti (dzelzceļš)*	0.58%	3.72%	10.07%	0.91%	0.00%
Kopā sabiedriskā transporta pakalpojumi	4.51%	6.28%	7.34%	6.29%	-0.91%

*Finanšu dati norādīti bez maksas par dzelzceļa infrastruktūras lietošanu

Reģionālie pārvadājumi ar autobusiem. Reģionālajos pārvadājumos ar autobusiem (reģionālie vietējie un reģionālie starppilsētu pārvadājumi kopā) izdevumi, salīdzinot ar 2018. gada 9 mēnešiem, ir palielinājušies par 1,94%, un ieņēmumu samazinājums par 0,53% iezīmēja faktisko zaudējumu pieaugumu par 4,09%.

Ieņēmumos minimālo izmaiņu pamatojums ir tas, ka no 2019. gada 1. janvāra ir paaugstināta minimālā braukšanas maksa reģionālās nozīmes maršrutos ar autobusiem (uz/no pieturvietām Rīgas teritorijā un citās republikas pilsētās, kā arī reģionālās attīstības centros). Apkopotā informācija par pārvadātajiem pasažieriem liecina, ka 2019.gada 9 mēnešos reģionālajos starppilsētu nozīmes pārvadājumos ar autobusu ir vērojams pasažieru par maksu skaita samazinājums par 1,5% (t.i. par 105 332), kā rezultātā ir samazinājušies ieņēmumi par 1,5% (t.i. par 261 622 EUR). Reģionālajos vietējās nozīmes pārvadājumos pasažieru skaita par maksu samazinājums ir 5% (t.i. par 530 761) apmērā, bet ieņēmumu samazinājums ir 1% (t.i. par 90 881 EUR) apmērā. Ņemot vērā minēto, var secināt, ka minimālās braukšanas maksas reģionālās vietējās nozīmes maršrutos paaugstināšana, samazināja iespējamo zaudējumu apmēru. Tomēr, atbilstoši braukšanas maksas pieaugumam reģionālās vietējās nozīmes maršrutos, 2019.gada 9 mēnešos ir pieaudzis pasažieru skaits, kas izmanto abonementa biļeti, pārvietojoties ar sabiedrisko transportu, par 7% jeb par 41 958 braucieniem vairāk.

Reģionālie sabiedriskā transporta pārvadājumi ar autobusiem 2019.gada 9 mēnešos tika veikti 1066 maršrutos, un nobraukums, salīdzinot ar iepriekšējā gada līdzvērtīgu periodu, ir samazinājies par 0,65% jeb par 382 026 km. 2019.gada 9 mēnešos, organizējot maršrutu tīklu, atklāti 3 maršruti un 780 reisi, slēgti 5 maršruti un 865 reisi, kā arī veikto citi grozījumi 1320 reģionālās nozīmes autobusu reisos.

Salīdzinot 2019.gada 9 mēnešu ar analogu periodu pērn, reģionālajos pārvadājumos ar autobusiem kopējās izmaksas ir pieaugušas par 1,94% (skat. attēlu Nr.4), t.sk.:

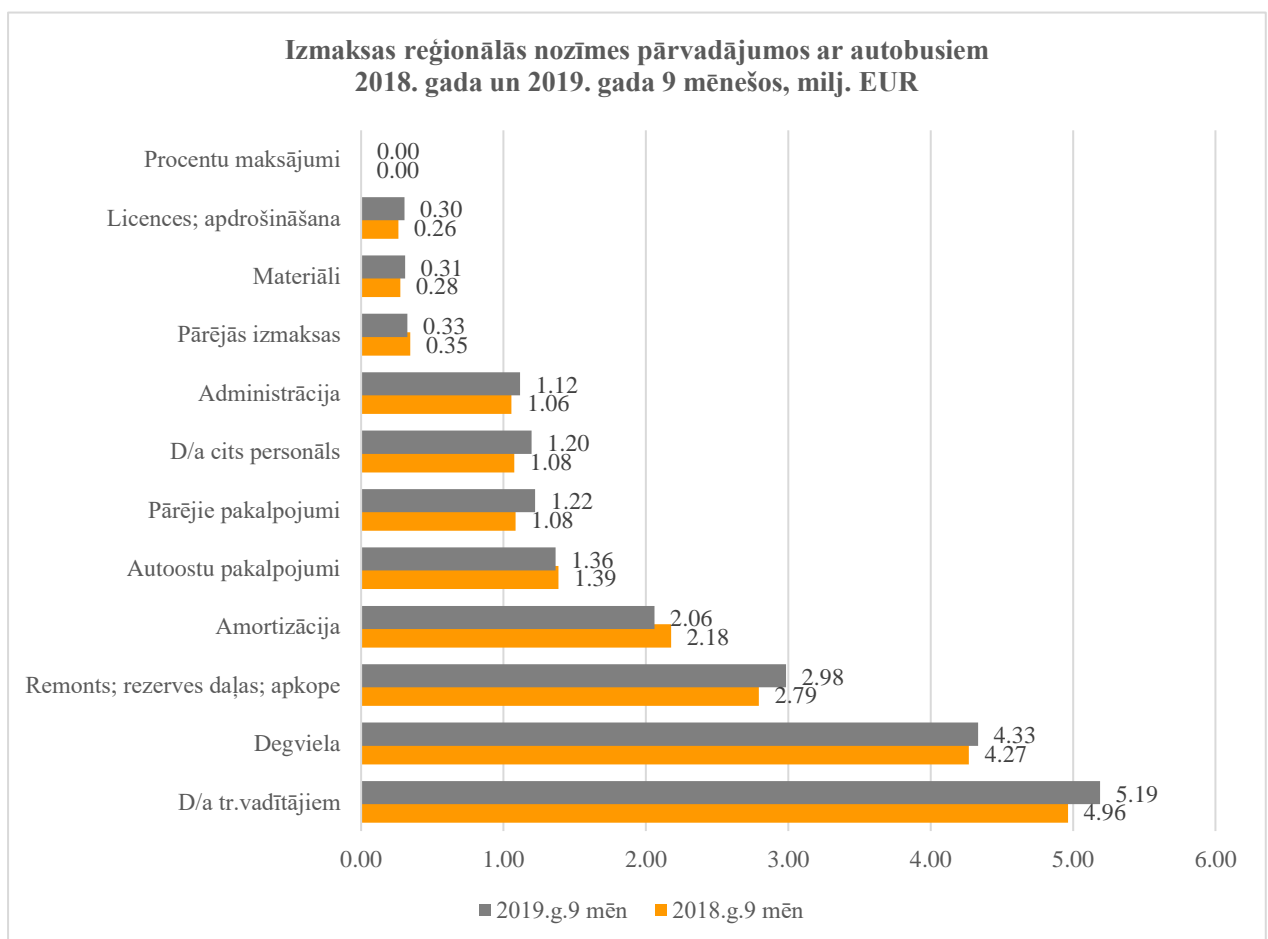
- izmaksas transportlīdzekļu vadītāju darba algām, t.sk. VSAOI par 4%;
- izmaksas, kas saistītas ar sabiedrisko transportlīdzekļu remontu un apkopi, rezerves daļu iegādi, – par 6% (izmaksu īpatsvars kopējās izmaksās sastāda 14%);
- degvielas izmaksas – samazinājušās par 1% (izmaksu īpatsvars kopējās izmaksās sastāda 20%);
- izmaksas darba algām citiem darbiniekiem, t.sk. VSAOI, – par 6%;
- pārējo pakalpojumu izmaksas – par 12%.

Izmaksu pieaugums transportlīdzekļu vadītāju darba algām, citam personālam un administrācijas darbinieku atalgojumam ir saistīts ar izmaiņām atalgojuma un nodokļu aprēķināšanas kārtībā normatīvajos aktos no 2018. gada 1. janvāra. 2018. gadā vidējā alga Latvijā pieauga par 8,4%. Darba samaksa valstī 2019. gadā varētu palielināties robežās no 7% līdz 8%. Izmaksu pieaugums transportlīdzekļu vadītāju darba algām pamatojams arī ar nepieciešamību piesaistīt atbilstošas kvalifikācijas personālu, jo dotajā brīdī personāla mainība transporta nozarē ir viena no būtiskākajām problēmām. Pašlaik nozarē transportlīdzekļu vadītāji atstāj savas darba vietas zemā atalgojuma dēļ, kā arī kadru mainība ir saistīta arī ar transportlīdzekļu vadītāju pārkāpumiem un pensionēšanās vecuma dēļ.

Degvielas izmaksu samazinājums par 1% ir skaidrojams ar nobraukuma maršrutu tīklā samazinājumu 0,65 % apmērā. Kā arī pārvadātājs, kas veic sabiedriskā transporta pakalpojumu Vidzemes reģionā, izmanto alternatīvu degvielas avotu – gāzi (3% no kopējā degvielas apjoma).

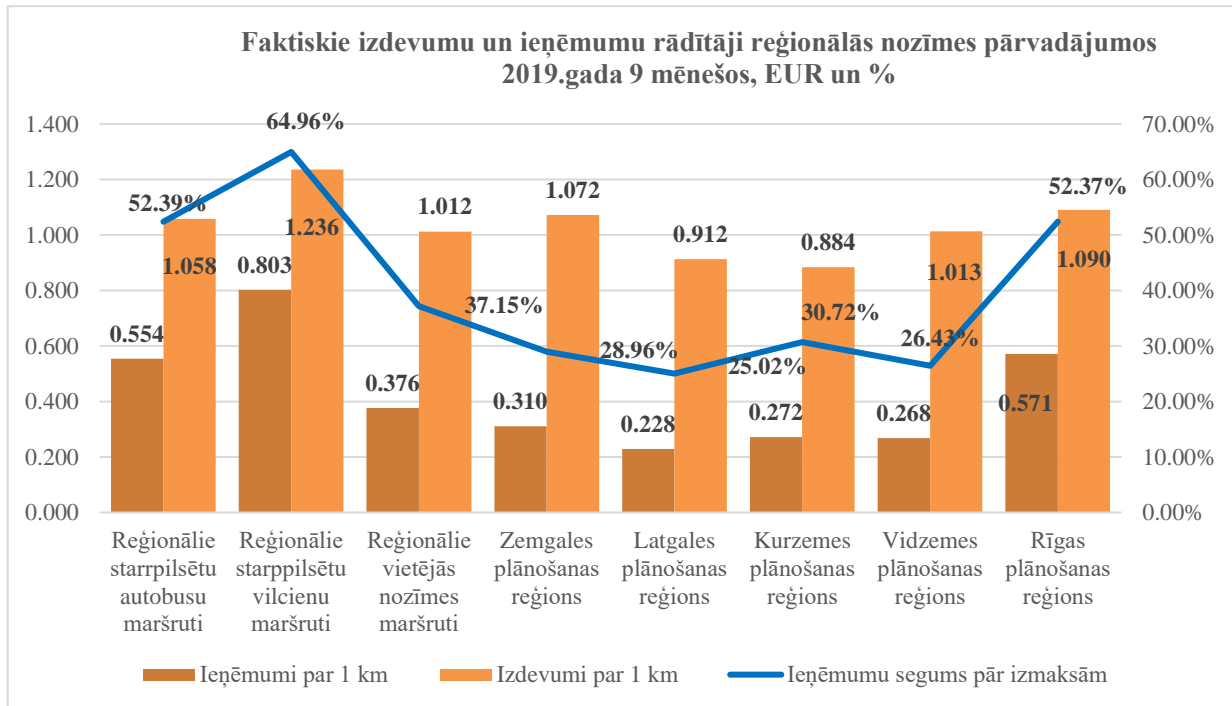
Sabiedriskā transporta pakalpojumu izmaksu pieaugumu ietekmēja arī citi ar sabiedriskā transporta nodrošināšanu saistītie izdevumi, proti, sabiedrisko transportlīdzekļu pakāpeniska aprīkošana ar videonovērošanas kameru un audioierakstu funkcijām (2017. gada 19. decembra LR Ministru kabineta sēdes lēmuma (prot. Nr.63 §64) 2.3. punkts nosaka līdz 2019. gadam veicināt videonovērošanas sistēmu ieviešanu transportlīdzekļos), kā arī bezskaidras naudas norēķinu sistēma ieviešana sabiedriskajos transportlīdzekļos. Vienlaikus 2019.gadā ir konstatēts, ka daļa sabiedriskā transporta pakalpojumu sniedzēju, lai izpildītu sabiedriskā transporta pakalpojumu līgumos noteiktās kvalitātes prasības, turpina sabiedriskā transporta pakalpojumu sniegšanā iesaistīt pēc iespējas jaunākus transportlīdzekļus uz operatīvā līzīngā nosacījumiem, kas 2019.gada deviņos mēnešos rada izmaksu pieaugumu vismaz 0,34 milj. EUR.

Attēls Nr.4



Reģionālajos vietējās nozīmes pārvadājumos ar autobusiem kopējo ieņēmumu segums pār faktiskajām izmaksām ir vidēji 37,15%, kā rezultātā vairāk nekā 60% no kopējiem izdevumiem kompensē valsts budžets. Reģionālajos starppilsētu pārvadājumos ar autobusiem ieņēmumu segums pār izmaksām sastāda 52,39%, bet reģionālajos starppilsētu pārvadājumos pa dzelzceļu – 64,96%. (skat. attēlu Nr.5)

Attēls Nr.5



Aprēķinātie zaudējumi

Pamatojoties uz sabiedriskā transporta reglamentējošiem normatīvajiem aktiem un ņemot vērā ar pārvadātājiem noslēgto līgumu nosacījumus, reģionālās nozīmes maršrutu tīklā un republikas pilsētu pārvadājumos sabiedriskā transporta pakalpojumu nodrošināšanā par 2019. gada 9 mēnešos ir aprēķināti no valsts budžeta kompensējamie zaudējumi, t.sk. valsts garantētā peļņa 74,357 miljonu EUR apmērā, savukārt par 2019. gada 9 mēnešos no piešķirtā valsts budžeta finansējuma avansā ir izmaksāti 59,405 miljoni EUR. (skat. tabulu Nr.4).

Tabula Nr. 4

Aprēķinātie zaudējumi un izmaksātās valsts budžeta dotācijas par 2019. gada 9 mēnešiem, milj. EUR²

Pārvadājumu veids	Aprēķinātie zaudējumi kopā ar valsts garantēto peļņu, milj. EUR	Izmaksātā valsts budžeta dotācija, milj. EUR			Dotāciju segums
		t.sk. no valsts budžeta programmas 31.06.00	t.sk. no valsts budžeta programmas 31.07.00	t.sk. no valsts budžeta programmas 31.04.00	
Republikas pilsētas nozīmes maršruti (zaudējumu segšana)	1,374	1,240			90,14%
Republikas pilsētas nozīmes maršruti (pasažieru atvieglojumi)	7,239		8,103		111,94%
Reģionālie vietējās nozīmes maršruti	18,910	15,530	1,481		89,96%
Reģionālie starppilsētu nozīmes maršruti (autobusi)	17,039	12,683	3,739		96,38%

Reģionālie starppilsētu nozīmes maršruti (dzelzceļš)	9,423	7,103	1,761		94,07%
Reģionālie starppilsētu nozīmes maršruti (dzelzceļa infrastruktūra)	20,372			7,765	38,12%
Kopā sabiedriskā transporta pakalpojumu sniegšana, šī gada norēķini	74,357	36,556	15,084	7,765	79,89%

²Izņemot norēķinus par iepriekšējiem periodiem

VSIA "Autotransporta direkcija" no valsts budžeta programmas 31.00.00 "Sabiedriskais transports" 2019. gada 9 mēnešos aprēķināja un Satiksmes ministrija pārskaitīja **59 803 690,88 EUR**, tajā skaitā:

- apakšprogrammā 31.06.00 "Dotācija zaudējumu segšanai sabiedriskā transporta pakalpojumu sniedzējiem" – 36 923 033,86 EUR (t.sk. par norēķiniem par iepriekšējiem periodiem – 366 918,86EUR);
- apakšprogrammā 31.07.00 "Dotācija braukšanas maksas atvieglojumiem saistīto zaudējumu segšanai sabiedriskā transporta pakalpojumu sniedzējiem" – 15 116 052,02 EUR (t.sk. par norēķiniem par iepriekšējiem periodiem – 31 043,67 EUR);
- apakšprogrammā 31.04.00 "Finansējums dzelzceļa publiskai infrastruktūrai" – 7 764 605, - EUR.

Kopumā sabiedriskā transporta pārvadājumus 2019. gada 9 mēnešos veica 27 pārvadātāji, ar kuriem noslēgti 54 līgumi par sabiedriskā transporta pasažieru pārvadāšanu reģionālās nozīmes maršrutos.

Sabiedriskā transporta pakalpojumu sniedzējiem 2019. gada 9 mēnešos izmaksātās valsts budžeta dotācijas skat. Tabulā Nr.5.

Tabula Nr.5

Sabiedriskā transporta pakalpojumu sniedzējiem 2019. gada 9 mēnešos izmaksātās valsts budžeta dotācijas

Uzņēmuma nosaukums	Līguma Nr.	Dotācijas zaudējumu kompensēšanai (EUR) ¹	Dotācijas par braukšanas maksas atvieglojumiem (EUR)	Dotācijas par dzelzceļa infrastruktūras izmantošanu (EUR)
SIA "AIPS"	ATD/ST-2015/03	123 000	0	
SIA "AIPS"	2009/AIPS	617 161	60 319	
SIA "Aiva auto"	2009/AIVA	63 056	6 906	
SIA "Balvu autotransports"	128	317 255	37 537	
AS "CATA"	2008/01-K-ZA/1-01	1 702 660	522 531	
AS "CATA"	ATD/ST-2015/02	151 798	0	
AS "CATA"	1-20/24	455 310	50 066	
AS "CATA"	70	791 665	117 928	
AS "CATA"	L/7-20	839 752	117 456	
AS "CATA"	ATD/ST-2017/11	370 814	0	
AS "CATA"	1-27/46	347 780	75 324	
SIA "Ceļavējš - ATP"	ATD/ST-2017/10	52 212	0	
SIA "Daugavpils autobusu parks"	2008/01-K-DA/5-03	541 711	195 861	
SIA "Daugavpils autobusu parks"	ATD/ST-2016/05	300 392	0	
SIA "Daugavpils autobusu parks"	ATD/ST-2017/02	1 098 357	0	
SIA "Dobeles autobusu parks"	2008/01-K-D/7-01	259 398	133 222	
SIA "Dobeles autobusu parks"	12/1-14.2/35	367 542	49 561	
SIA "Ekspress - Ādaži"	L/7-22	468 612	134 844	
SIA "Galss Buss"	L/7-23	442 987	196 795	
SIA "Gulbenes autobuss"	ATD/ST-2017/04	386 389	0	

¹ Izņemot norēķinus par iepriekšējiem periodiem

SIA "Jelgavas autobusu parks"	2008/01-K-D/7-02	709 968	157 618	
SIA "Jēkabpils autobusu parks"	2008/01-K-DA/5-02	647 605	154 035	
SIA "Jēkabpils autobusu parks"	ATD/ST-2017/05	598 282	0	
SIA "Jēkabpils autobusu parks"	ATD/ST-2017/06	456 343	0	
AS "Liepājas autobusu parks"	2008/01-K-DR/3-02	718 903	341 349	
AS "Liepājas autobusu parks"	ATD/ST-2015/01	161 540	0	
AS "Liepājas autobusu parks"	ATD/ST-2015/02	38 294	0	
AS "Liepājas autobusu parks"	ATD/ST-2015/03	85 704	0	
AS "Liepājas autobusu parks"	ATD/ST-2016/01	351 052	0	
AS "Liepājas autobusu parks"	ATD/ST-2016/02	586 011	0	
SIA "Ludzas autotransporta uzņēmums"	ATD/ST-2017/12	338 582	0	
SIA "Madonas ceļu būves SIA"	ATD/ST-2017/09	689 033	0	
SIA "Migar"	1	438 619	60 969	
AS "Nordeka"	2008/01-K-A/2-01	642 128	146 308	
AS "Nordeka"	2008/01-K-C2/4-01	2 549 913	805 248	
AS "Nordeka"	2008/01-K-DA/5-01	121 712	89 663	
AS "Nordeka"	2008/01-K-DR/3-01	92 706	61 571	
AS "Nordeka"	ATD/ST-2015/01	46 978	0	
AS "Nordeka"	ATD/ST-2015/02	190 669	0	
AS "Nordeka"	ATD/ST-2015/03	82 585	0	
SIA "Norma A"	2008/01-K-A/2-02	1 440 652	339 297	
SIA "Ogres autobuss"; no 01.06.CATA	ATD/ST-2015/02	58 278	0	
AS "Rēzeknes autobusu parks"	ATD/ST-2017/07	777 481	0	
AS "Rīgas Taksometru parks"	ATD/ST-2015/01	0	0	
AS "Rīgas Taksometru parks"	L/7-21	1 463 647	354 884	
SIA "Sabiedriskais autobuss"	2008/01-K-DR/3-03	382 516	75 855	
SIA "Sabiedriskais autobuss"	ATD/ST-2017/13	116 645	0	
SIA "Sabiedriskais autobuss"	ATD/ST-2017/03	297 424	0	
AS "Talsu autotransports"	2008/01-K-ZR/6-01	578 204	169 411	
AS "Talsu autotransports"	ATD/ST-2017/08	568 501	0	
SIA "Tukuma auto"	ATD/ST-2015/03	61 789	0	
SIA "Tukuma auto"	ATD/ST-2016/03	273 651	0	
SIA "Tukuma auto"	ATD/ST-2016/04	278 993	0	
SIA "Tukuma auto"	TRP 2009/36/S-102	367 123	82 572	
PSIA "Ventspils reiss"	2008/01-K-ZR/6-02	401 902	181 279	
SIA "VTU Valmiera"	2008/01-K-ZA/1-02	892 807	365 897	
SIA "VTU Valmiera"	Koncesijas līgums (Valkas pilsēta)	24 554	4 408	
SIA "VTU Valmiera"	Koncesijas līgums	331 380	26 456	
SIA "VTU Valmiera"	3-39/1-33	653 778	105 180	
SIA "Gulbenes - Alūksnes bānītis"	ATD/ST-2018/01	45 000	5 250	
AS "Pasažieru vilciens"	ATD/ST-2008/04/PV262-08	7 057 741	1 756 419	7 764 605
Kopā		35 316 544.00	6 982 019	7 764 605

Sabiedriskā transporta pakalpojumu sniedzējiem republikas pilsētās 2019. gada 9 mēnešos izmaksātās valsts budžeta dotācijas atspoguļotas tabulā Nr.6.

Tabula Nr.6

No valsts budžeta pārskaitītās dotācijas par sabiedriskā transporta pakalpojumu sniegšanu republikas pilsētas maršrutos par 2019. gada 9 mēnešiem, EUR

Republikas pilsētas dome	Dotācija, EUR	Kompensācija par personu ar invaliditāti pārvadāšanu
Daugavpils pilsētas dome	11 871	403 256
Jelgavas pilsētas pašvaldība	107 954	503 115
Jēkabpils pilsētas pašvaldība	7 309	67 460

Jūrmalas pilsētas dome	0	106 339
Liepājas pilsētas pašvaldība	75 947	320 372
Rīgas domes Finanšu departaments	847 360	6 352 771
Rēzeknes pilsētas dome	85 130	100 106
Valmieras pilsētas pašvaldība	16 827	55 553
Ventspils pilsētas dome	87 173	194 017
Kopā pilsētas	1 239 571.00	8 102 989