



AUTOTRANSPORTA DIREKCIJA

**VALSTS SABIEDRĪBAS AR IEROBEŽOTU
ATBILDĪBU**

"AUTOTRANSPORTA DIREKCIJA"

GADA PĀRSKATS

PAR 2016. GADU

Saturs

	Lpp.
Informācija par sabiedrību	3
Vadības ziņojums	4
Peļņas vai zaudējumu aprēķins	29
Bilance	30
Naudas plūsmas pārskats	32
Pašu kapitāla izmaiņu pārskats	33
Finanšu pārskata pielikums	34
Neatkarīgu revidentu ziņojums	47

Informācija par sabiedrību

Sabiedrības nosaukums	<i>Valsts sabiedrība ar ierobežotu atbildību „Autotransporta direkcija”</i>
Sabiedrības juridiskais statuss	<i>Valsts sabiedrība ar ierobežotu atbildību</i>
Pamatdarbības veids un kods atbilstoši Eiropas Parlamenta un Padomes 2006.gada 20.decembra regulā (EK) Nr.1893/2006 noteiktajai NACE 2 saimnieciskās darbības statistiskajai klasifikācijai	<i>84.13 Uzņēmējdarbības koordinēšana un efektivitātes veicināšana</i>
Reģistrācijas Nr., vieta un datums	<i>40003429317, Rīga, 1999.gada 01.februāris Komercreģistrā 2004.gada 1.novembrī</i>
Juridiskā adrese	<i>Vaļņu iela 30, Rīga; LV-1050</i>
Pasta adrese	<i>Vaļņu iela 30, Rīga; LV-1050</i>
Valdes priekšsēdētājs	<i>Kristiāns Godiņš (no 2015.gada 23.februāra)</i>
Valdes locekļi	<i>Modris Jaunups (no 2010.gada 22.maija) Normunds Narvaišs (no 2015.gada 23.februāra līdz 2016.gada 18.janvārim)</i>
Kapitāla daļu turētājs	<i>Latvijas Republikas Satiksmes ministrija</i>
Kapitāla daļas	<i>100%</i>
Valsts kapitāla daļas turētāja pārstāvis	<i>Ilze Aleksandroviča(no 2013.gada 28.februāra)</i>
Pārskata gads	<i>01.01.2016 – 31.12.2016</i>
Finanšu pārskatā lietotā naudas vienība	<i>EUR</i>
Revidenti	<i>SIA”I.F. Revīzija”, licence Nr.109 Elizabetes 45/47, Rīga, LV-1010, zvērīnāta revidente, sertifikāts Nr.162 Elita Stabiņa</i>

Vadības ziņojums

Par Valsts SIA „Autotransporta direkcija” darba rezultātiem un paveikto 2016. gadā

Darbības veids

Valsts sabiedrības ar ierobežotu atbildību „Autotransporta direkcija” (turpmāk – Sabiedrība) darbības mērķis ir nodrošināt valsts pārvaldes funkciju administrēšanu autopārvadājumu jomā valstī. Lai sasniegtu šo mērķi, Sabiedrība uztur un attīsta kvalitatīvu un juridiski pamatotu pakalpojumu kompleksu pasažieru un kravu autopārvadājumu jomā atbilstoši valsts, sabiedrības un pārvadātāju interesēm godīgas un vienlīdzīgas pārvadātāju konkurences nodrošināšanai, vienlaikus aizsargājot Latvijas pārvadātāju intereses atbilstoši starptautiskajām un Eiropas Savienības tiesību normām.

Sabiedrība veic šādas funkcijas:

1. Izniedz normatīvajos aktos paredzētos dokumentus, kas nepieciešami piekļuvei pasažieru un kravu starptautisko un iekšzemes komercpārvadājumu, un pašpārvadājumu ar autotransportu tirgum;
2. Veic personu, kas uzņēmumā vada autopārvadājumu operācijas (atbildīgās personas) un bīstamo kravu konsultantu sertifikāciju;
3. Veic ar pasažieru un kravu autopārvadājumiem saistīto datu apkopošanu un analīzi un uz to pamata izstrādā rekomendācijas par autopārvadājumu tirgus attīstību vai ierobežojošu faktoru nepieciešamību;
4. Administrē un nodrošina starptautiskajos starpvaldību un starpministriju līgumos paredzētās aktivitātes;
5. Kontrolē Latvijas Republikas likumu un citu normatīvo aktu prasību autopārvadājumu jomā, starptautisko konvenciju un starpvalstu autopārvadājumu nolīgumu ievērošanu, kā arī sniedz informāciju ārvalstu kompetentajām institūcijām par to autopārvadātāju pārkāpumiem Latvijas teritorijā;
6. Sniedz konsultācijas un informāciju valsts institūcijām, profesionālām asociācijām un autopārvadātājiem par Eiropas Savienības normatīvo aktu, starptautisko nolīgumu, konvenciju, rezolūciju un citu ar autotransporta nozari saistītu normatīvo aktu prasībām;
7. Veido un uztur informatīvo datu bāzi autopārvadājumu jomā;
8. Administrē un nodrošina ar transportlīdzekļu vadītāju darba un atpūtas laika saistīto uzskaites sistēmas ekspluatāciju;
9. Apkopo statistiskos datus pasažieru regulārajiem pārvadājumiem ar autobusiem;
10. Organizē sabiedriskā transporta pakalpojumus reģionālās nozīmes maršrutos;
11. Izveido un uztur vienotu sabiedriskā transporta pakalpojumu datu bāzi un uzskaites sistēmu;
12. Administrē un no Satiksmes ministrijas kontiem (valsts pamatbudžeta budžeta programma 31.00.00 Sabiedriskais transports) piešķir pārvadātājiem valsts budžeta dotācijas;
13. Organizē apmācības, kursus, seminārus, izstādes un citus pasākumus autopārvadājumu jomā.

Vadības ziņojums

Sabiedrības darbības apraksts pārskata gadā

1. Normatīvie akti, koncepcijas, stratēģijas, starptautiskie daudzpusējie līgumi

Sabiedrība, sadarbojoties ar Satiksmes ministriju un nozaru speciālistiem, kā arī nevalstisko organizāciju pārstāvjiem, izstrādāja šādus normatīvo aktu projektus, kuru virzība atrodas starpinstitucionālā saskaņošanas stadijā, Satiksmes ministrijā, Valsts kancelejā vai Saeimā:

1. Grozījumi Sabiedriskā transporta pakalpojumu likumā;
2. Grozījumi Autopārvadājumu likumā;
3. Grozījumi 2012. gada 28. augusta MK noteikumos Nr.599 "Sabiedriskā transporta pakalpojumu sniegšanas un izmantošanas kārtība";
4. Grozījumi 2010. gada 13. jūlija MK noteikumos Nr.634 "Sabiedriskā transporta pakalpojumu organizēšanas kārtība maršrutu tīklā";
5. Grozījumi 2015. gada 11. augusta MK noteikumos Nr.461 "Vienotas sabiedriskā transporta pakalpojumu uzskaites sistēmas izveidošanas, uzturēšanas un attīstīšanas kārtība";
6. Grozījumi 2015. gada 28. jūlija MK noteikumos Nr.435 "Kārtība, kādā nosaka un kompensē ar sabiedriskā transporta pakalpojumu sniegšanu saistītos zaudējumus un izdevumus, un nosaka sabiedriskā transporta pakalpojuma tarifu";
7. Grozījumi 2010. gada 27. jūlija MK noteikumos Nr.686 "Noteikumi par valsts statistikas datu apkopošanu par pasažieru regulārajiem komercpārvadājumiem ar autobusiem";
8. Informatīvais ziņojums "Par Ministru kabineta 2015.gada 31.marta noteikumu Nr.153 "Noteikumi par pasažieru kategorijām, kuras ir tiesīgas izmantot braukšanas maksas atvieglojumus maršrutu tīkla maršrutos" ieviešanu".

2. Tiesvedības

1. Administratīvā lieta, kas ierosināta, pamatojoties uz SIA „Sabiedriskais autobuss” 2015. gada 13. februārī iesniegto Administratīvās rajona tiesas Rīgas tiesu namā pieteikumu, ar kuru cita starpā lūdz atzīt par prettiesisku un atcelt Iepirkumu uzraudzības biroja 2015.gada 6.februāra lēmumu Nr. 4-1.2/15-20/2; Lietā iesniegta kasācijas sūdzība.
2. Administratīvā lieta, kas ierosināta, pamatojoties uz SIA „PASAŽIERU PĀRVADĀJUMI JŪRMALA-SV” 2015. gada 4. martā iesniegto Administratīvā rajona tiesas Rīgas tiesu namā pieteikumu, ar kuru lūdz atzīt par prettiesisku Iepirkumu uzraudzības biroja 2015. gada 6. februāra lēmumu Nr. 4-1.2/15-20/2 daļā par iepirkumu „Par tiesību piešķiršanu sabiedriskā transporta pakalpojumu sniegšanai ar autobusiem reģionālā starppilsētu nozīmes maršrutu tīkla daļā „Centrs-1A””. Lietā ir iesniegta kasācijas sūdzības. Lieta vēl nav izskatīta.
3. Administratīvā lieta, kas ierosināta, pamatojoties uz SIA „Sabiedriskais autobuss” 2016. gada 14. jūnijā iesniegto Administratīvās rajona tiesas Rīgas tiesu namā pieteikumu, ar kuru cita starpā lūdz atzīt par prettiesisku un atcelt Iepirkumu uzraudzības biroja 2016. gada 7. jūnija lēmumu Nr. 4-1.2/16-148/2. Lieta nav izskatīta.

3. Pasākumi, kas saistīti ar Eiropas Savienības jautājumiem, starptautisko līgumu darbības nodrošināšana un sadarbība ar starptautiskajām organizācijām

Atbilstoši noslēgtajiem starpvaldību nolīgumiem par starptautiskajiem pārvadājumiem ar autotransportu un saskaņā ar Kopējo komisiju iepriekšējo sanāksmju lēmumiem sagatavots autotransporta apakšnozares Kopējo komisiju un autotransporta ekspertu starptautisko sanāksmju

Vadības ziņojums

plāns 2016. gadam, kas pasākumu saskaņošanas gaitā ar ārvalstu kompetentajām institūcijām regulāri koriģēts atbilstoši ārvalstu kompetento institūciju priekšlikumiem.

Sagatavoti un nosūtīti priekšlikumi par minēto sanāksmju organizēšanu ar Irānu, Vāciju, Krieviju, Mongoliju, Albāniju, Azerbaidžānu, Bosniju un Hercegovinu, Baltkrieviju, Tadžikistānu, Maķedoniju, Šveici, Gruziju, Poliju, Čehiju, Melnkalni, Serbiju, Austriju, Slovēniju, Moldovu un Uzbekistānu.

Saskaņoti Kopējo komisiju norises termiņi 2016. gadā ar Irānu, Vāciju, Krieviju, Mongoliju, Azerbaidžānu, Baltkrieviju, Tadžikistānu, Čehiju, Maķedoniju, Slovēniju un Moldovu. Atkārtoti veikta Kopējo komisiju organizēšanas saskaņošana ar Bosniju un Hercegovinu, Serbiju, Poliju, Melnkalni, Šveici un Gruziju. Saskaņots Kopējās komisijas sanāksmes organizēšanas termiņš ar Šveici 2017. gadā, kā arī sagatavoti un nosūtīti priekšlikumi par sanāksmju organizēšanu 2017. gadā ar Turkmenistānu, Ungāriju, Rumāniju un Bosniju un Hercegovinu.

Noorganizētas Latvijas – Irānas un Latvijas - Mongolijas Kopējo komisiju par starptautiskajiem pārvadājumiem ar autotransportu pirmās sanāksmes, kā arī kārtējās Latvijas – Azerbaidžānas, Latvijas – Čehijas, Latvijas – Maķedonijas, Latvijas – Slovēnijas, Latvijas – Moldovas un Latvijas - Krievijas Kopējo komisiju sanāksmes Rīgā.

Saskaņota un ņemta dalība Kopējo komisiju sanāksmēs par starptautisko autopārvadājumu jautājumiem ar Vāciju - Bonnā, ar Krieviju – Maskavā, ar Baltkrieviju – Minskā un ar Tadžikistānu – Dušanbe, kā arī Baltijas valstu autotransporta ekspertu ikgadējā sanāksmē Tallinā.

Sagatavoti informatīvie materiāli par ārējās tirdzniecības apjomiem ar valstīm, kuru ekonomiskā aktivitāte 2016. gadā tika izvērtēta Kopējo komisiju sanāksmēs, un apkopojums „Autotransports Latvijā” par pasažieru un kravu komercpārvadājumiem ar autotransportu Latvijā periodā no 2005. līdz 2015. gadam latviešu, angļu un krievu valodā, kas izmantots kā prezentācijas materiāls ārvalstu delegācijām.

Izstrādāts 2017. gada plāna projekts Kopējo komisiju un transporta ekspertu starptautisko sanāksmju organizēšanai.

Atkārtoti sagatavoti priekšlikumi starpvaldību nolīgumu projektu izstrādāšanas un saskaņošanas darba atjaunošanai ar Maroku un Tunisiju.

Veikta ar kravu un pasažieru autopārvadājumiem saistīto rādītāju un atļauju izmantošanas 2015. gadā un 2016. gada 9 mēnešos datu apkopošana un analīze.

Veikts 2016. gada ETMK atļauju monitorings, kas derīgas Krievijā, par šo atļauju izmantošanu 2016. gada 9 mēnešos.

Sagatavoti priekšlikumi Krievijai, Polijai, Armēnijai un Ungārijai par papildus atļauju apmaiņu kravu starptautiskajiem pārvadājumiem ar autotransportu.

Panākta vienošanās un veikta papildus apmaiņa ar 1000 universālajām kravu autopārvadājumu atļaujām ar Krieviju, kā arī 50 universālajām kravu autopārvadājumu atļaujām ar Armēniju.

Izstrādāts 2017. gada Latvijas autopārvadājumu atļaujas veidlapas paraugs, pirmo reizi iekļaujot tajā svītru kodu informācijas elektroniskai nolasišanai. Organizēta un veikta Latvijas 2017. gada autopārvadājumu atļauju veidlapu nosūtīšana ārvalstu kompetentajām institūcijām, iesaistot attiecīgo valstu vēstniecības Latvijā un ārvalstīs, Ārlietu ministrijas diplomātisko pastu, Latvijas vēstniecības Maskavā, Pekinā, Stokholmā un Varšavā, kā arī organizējot nelielu daļu sūtījumu pa pastu.

Sabiedrības pārstāvis ir piedalījies:

1. Divās Starptautiskā Transporta foruma Autotransporta darba grupas sēdēs, sagatavojot informāciju un pozīciju par darba kārtībā ietvertajiem jautājumiem saistībā ar ETMK atļauju kvotas attīstību, Kvalitātes hartas piemērošanu un projektu datu apmaiņai par izsniegtajām ETMK atļaujām tiešsaistes režīmā. Sagatavots un nosūtīts Starptautiskā Transporta foruma sekretariātam ziņojuma projekts par Latvijas atbilstību kvalitātes hartas prasībām;

Vadības ziņojums

2. Divās ANO EEK (WP.15) ADR darba grupās un RID/ADR/ADN apvienotajā sanāksmē, sagatavojot informāciju un pozīciju par kārtībā ietvertajiem jautājumiem saistībā ar 2017. un 2019. gada ADR redakcijās paredzēto labojumu pieņemšanu, gāzveida degvielas izmantošanu transportlīdzekļos, kas paredzēti bīstamo kravu pārvadājumiem, kā arī transportlīdzekļu vadītāju un padomnieku elektronisku eksaminēšanu;
3. Euro Contrôle Route organizētajā bīstamo kravu kontroles sanāksmē, kurā diskutēts, kā grozījumi ADR 2017. gada redakcijā ietekmēs kontroles procesu uz ceļiem;
4. ANO EEK (SC.1) Transporta komitejas Autotransporta darba grupas 111. sesijā, sagatavojot informāciju un pozīciju par kārtībā ietvertajiem jautājumiem saistībā ar trešo valstu izcelsmes kravām un to pārvadājumiem uz/no trešajām valstīm, kā arī AETR un CMR konvencijas grozījumiem un citām ar autotransporta jomu saistītām aktualitātēm;
5. Eiropas Komisijas Autotransporta komitejas darba grupā par tiesību aktu piemērošanas un kontroles jautājumiem un Eiropas Padomes Sauszemes transporta darba grupās par INTERBUS paplašināšanas projektu;
6. Latvijas Sabiedrisko pakalpojumu un Transporta darbinieku arodbiedrības organizētajā konferencē par Eiropas tiesību aktu piemērošanu attiecībā uz norīkotajiem darbiniekiem un norīkošanas jautājumiem, prezentējot problēmjautājumus autopārvadājumu nozarē.

Saņemts un ievadīts datu bāzē 41 iesniegums par bīstamo kravu konsultantu norīkošanu uzņēmumos.

Regulāri sniegta telefoniskas un rakstiskas konsultācijas klientiem par komercpārvadājumu un pašpārvadājumu ar autotransportu organizāciju, par bīstamo kravu pārvadājumiem, ceļu maksu Latvijā un ārvalstīs, darba un atpūtas režīma ievērošanu ārvalstīs, minimālās darba algas likuma attiecināšanu uz starptautiskajiem autopārvadātājiem Vācijā un Francijā, kā arī risināti problēmjautājumi, kas radušies Latvijas autopārvadātājiem ārvalstīs, veicot starptautiskos pārvadājumus, īpaši Krievijas Federācijā, Baltkrievijā, Kazahstānā, Turcijā.

Veikta informācijas atjaunošana, apkopošana un sagatavošana par:

1. Braukšanas ierobežojumiem ar autotransportu ārvalstīs;
2. Ceļu lietošanas maksām Latvijā un ārvalstīs;
3. Svētku dienām ārvalstīs;
4. Minimālās darba algas izmaiņām ES valstīs;
5. Kopējo komisiju darba rezultātiem.

Izstrādāti un nosūtīti Muitas pārvaldei un Valsts policijai metodiskie norādījumi par ārvalstu autopārvadātāju kontroli saistībā ar veicamā pārvadājuma atbilstību izsniegtajai Latvijas starptautisko autopārvadājumu atļaujai. Ņemta dalība Satiksmes ministrijas, Muitas pārvaldes, Valsts policijas un Valsts robežsardzes pārstāvju sanāksmēs par starptautisko autopārvadājumu kontroles jautājumiem.

Sadarbībā ar citām Sabiedrības daļām tiek nodrošināta e-pakalpojumu sniegšana elektroniskā klientu apkalpošanas vidē.

Saskaņā ar Latvijas Kompetentās institūcijas digitālā tahogrāfa sistēmas vadlīnijām veikta digitālā tahogrāfa karšu drošības kodu ģenerēšana un to reģistrācija Eiropas Komisijas institūcijā Itālijā, kā arī veikts digitālā tahogrāfa karšu personifikācijas un sertifikācijas veicēja audits.

Izskatītas lietas saistībā ar digitālā tahogrāfa vadītāja karšu konfiskāciju, sagatavojot un nosūtot lēmumus konfiscēto karšu īpašniekiem.

Nodrošināts, iesniegumu digitālā tahogrāfa kartes saņemšanai, pilns apstrādes cikls (iesnieguma pieņemšana, datu apstrāde un ievade datu bāzē, kartes izsniegšana) Sabiedrības reģionālajās struktūrvienībās.

Nodrošināta Sabiedrības klientu apkalpošanas vietās personas foto attēla uzņemšana, un paraksta parauga digitāla saglabāšana, iesniedzot iesniegumu digitālā tahogrāfa vadītāja kartes saņemšanai.

Vadības ziņojums

Izvērtēti iesniegumi 45 starptautiskajiem regulārajiem pārvadājumiem ar autobusiem un organizētas četras Pasažieru starptautisko pārvadājumu konsultatīvās padomes sēdes.

4. Izsniegtie dokumenti

4.1. Starptautisko autopārvadājumu koordinācijas daļā 2016. gadā izsniegti šādi dokumenti:

1. Starptautisko autopārvadājumu vienreizējās atļaujas – 86048;
2. ETMK gada atļaujas – 528;
3. ETMK īstermiņa atļaujas – 1019;
4. ETMK atļaujas pārceļotāju mantu pārvadāšanai – 8;
5. INTERBUS brauciena formulāru grāmatas – 78;
6. EEK brauciena formulāru grāmatas – 400;
7. Kravu pašpārvadājumu sertifikāti – 3440;
8. Pašpārvadājumu sertifikāti starptautiskajiem pasažieru pārvadājumiem – 466;
9. Pašpārvadājumu sertifikāti iekšzemes pasažieru pārvadājumiem – 98;
10. Atļaujas pasažieru regulārajiem starptautiskajiem pārvadājumiem ar autobusiem maršrutā ES teritorijā – 89;
11. Atļaujas pasažieru regulārajiem starptautiskajiem pārvadājumiem ar autobusiem maršrutā ārpus ES – 115;
12. Digitālā tahogrāfa kartes – 6738.

4.2. Licencēšanas daļā 2016. gadā izsniegti šādi dokumenti:

1. Jaunas licences autopārvadājumu komercdarbībai – 534;
2. Licences, kas pārreģistrētas uz jaunu termiņu autopārvadājumu komercdarbībai – 440;
3. Licenču kartītes transportlīdzekļiem – 9918;
4. Eiropas Kopienas atļaujas – 984;
5. Eiropas Kopienas atļaujas kopijas – 19290;
6. Autovadītāju atestāts un tā kopija (pie Eiropas Kopienas atļaujas) – 2657;
7. Autopārvadājumu atbildīgās personas profesionālās kompetences sertifikāti – 364;
8. Bīstamo kravu pārvadājumu drošības padomnieku sertifikāti – 79;

2016. gadā notika 51 Sabiedrības organizēta autotransporta komercpārvadājumu licencēšanas konsultatīvās komisijas sēde. Ņemot vērā, autotransporta komercpārvadājumu licencēšanas konsultatīvās komisijas ieteikumus 2016. gadā Sabiedrība piešķīra 534 licences, 440 pārreģistrēja uz jaunu termiņu, un pieņēma 112 lēmumus par licences darbības apturēšanu uz laiku un 101 lēmumu par licences anulēšanu. 26 uzņēmumiem sakarā ar likvidāciju tika anulētas licences, 35 uzņēmumiem licences tika anulētas pēc uzņēmuma iesnieguma par komercpārvadājumu izbeigšanu un 9 licences anulētas sakarā ar uzņēmumu darbības izbeigšanu. Kopsummā 2016. gadā tika anulēta 171 licence.

Licencēto uzņēmumu skaita salīdzinājums 2004. – 2016.gads

Licences	Kravu starptautiskie	Kravu vietējie	Pasažieru starptautiskie	Pasažieru vietējie
2004. gadā	1846	1296	353	125
2005. gadā	2280	1194	352	103
2006. gadā	3028	1154	402	82
2007. gadā	3929	1027	452	60

Vadības ziņojums

2008. gadā	4383	949	505	46
2009. gadā	4332	764	468	32
2010. gadā	4245	638	453	30
2011. gadā	4224	524	439	26
2012. gadā	4098	430	431	22
2013. gadā	4094	381	425	20
2014. gadā	3947	332	408	15
2015. gadā	3917	297	410	11
2016. gadā	3904	267	408	9

**Pārvadājumiem Latvijas teritorijā un Starptautiskajiem
kravu pārvadājumiem ar kravas transporta līdzekļiem līdz
3,5 t licencēto transporta līdzekļu skaita salīdzinājums 2004. – 2016.gads**

Licences kartiņas	Kravu starptautiskie	Kravu vietējie	Pasažieru vietējie
2004. gadā	303	4648	1556
2005. gadā	343	4614	1589
2006. gadā	461	5280	1655
2007. gadā	688	6597	1604
2008. gadā	781	6300	1899
2009. gadā	659	5057	1866
2010. gadā	661	4594	1843
2011. gadā	746	4632	1822
2012. gadā	855	4807	1714
2013. gadā	1083	4735	1670
2014. gadā	1095	4752	1688
2015. gadā	1236	4850	1672
2016. gadā	1246	4771	1674

**Uzņēmumu skaita salīdzinājums, kuriem
izsniegtas Eiropas Kopienas atļaujas 2004. – 2016.gads**

Eiropas Kopienas atļaujas	Kravu starptautiskie	Pasažieru starptautiskie
2004. gadā	1665	287
2005. gadā	2152	338
2006. gadā	2575	373
2007. gadā	3265	427
2008. gadā	3588	474
2009. gadā	3509	443
2010. gadā	3459	423
2011. gadā	3448	408
2012. gadā	3390	400
2013. gadā	3421	394
2014. gadā	3294	379
2015. gadā	3279	383
2016. gadā	3274	385

**Transportlīdzekļu skaita salīdzinājums, kam
izsniegtas Eiropas Kopienas atļaujas kopijas 2004. – 2016.gads**

Vadības ziņojums

Eiropas Kopienas atļaujas kopijas	Kravu starptautiskie	Pasažieru starptautiskie
2004. gadā	6434	656
2005. gadā	8202	721
2006. gadā	10054	813
2007. gadā	12248	859
2008. gadā	11768	864
2009. gadā	9456	722
2010. gadā	10179	666
2011. gadā	11738	649
2012. gadā	12829	717
2013. gadā	13435	762
2014. gadā	13213	786
2015. gadā	13476	831
2016. gadā	13889	835

5. Uzraudzība un audits sabiedriskā transporta pakalpojumu jomā

Sabiedriskā transporta finanšu analīzes un audita daļā 2016. gadā tika saņemtas un izskatītas 50 pasažieru sūdzības par sniegto sabiedriskā transporta pakalpojumu kvalitāti.

2016. gadā tika veiktas 1166 pārbaudes transportlīdzekļos, kas tiek izmantoti sabiedriskā transporta pakalpojumu sniegšanā. Sabiedrība veica 909 pārbaudes (gan autobusus, gan vilcienā), savukārt SIA "Dorsimus" Sabiedrības uzdevumā 2016. gadā veica 249 pārbaudes autobusus. Salīdzinot ar 2015. gadu, kad kopumā tika veiktas 669 pārbaudes, veikto pārbaūžu skaits ir palielinājies par 74 %. Par 2016. gadā konstatētajiem pārkāpumiem līgumsodi piemēroti par aptuveni simts pasažieriem neizsniegtām braukšanas biļetēm vai neatbilstošām braukšanas biļetēm.

Apkopojot paveikto uzņēmuma pārbaūžu skaitu, 2016. gadā paveiktas sešas pārbaudes pilsētu domēs un 30 pārvadātāju uzņēmumā, kopā 36 pārbaudes.

6. Sabiedriskā transporta pakalpojumu finansēšana

Sabiedriskā transporta pakalpojumu sniedzējiem reģionālajā starppilsētu nozīmes un reģionālajā vietējās nozīmes maršrutu tīklā, un republikas pilsētu pašvaldībām 2016. gadā kopā Satiksmes ministrijas finansēšanas plānā valsts budžeta programmā 31.00.00 "Sabiedriskais transports" piešķirts finansējums **99 877 894 EUR**, tajā skaitā:

- apakšprogrammā 31.06.00 "Dotācija zaudējumu segšanai sabiedriskā transporta pakalpojumu sniedzējiem" **36 190 788 EUR**;
- apakšprogrammā 31.07.00 "Dotācija sabiedriskā transporta pakalpojumu sniedzējiem ar braukšanas maksas atvieglojumiem saistīto zaudējumu segšanai" **17 612 332 EUR**;
- apakšprogrammā 31.04.00 "Maksa par dzelzceļa infrastruktūru" **23 874 774 EUR**;
- **10 000 000 EUR**, kas tika piešķirti ar 2016. gada 11. oktobra Ministru kabineta rīkojumu Nr. 583 "Par finanšu līdzekļu piešķiršanu no valsts budžeta programmas 02.00.00 "Līdzekļi neparedzētiem gadījumiem", lai nodrošinātu normatīvajos aktos noteikto izdevumu kompensēšanu akciju sabiedrībai "Pasažieru vilciens" par dzelzceļa infrastruktūras lietošanu 2016. gadā;
- **6 000 000 EUR**, kas tika piešķirti ar 2016. gada 14. novembra Ministru kabineta rīkojumu Nr. 677 "Par apropriācijas pārdali". Atbalstīta apropriācijas pārdale no Finanšu ministrijas

Vadības ziņojums

budžeta apakšprogrammas 41.01.00 "Iemaksas Eiropas Kopienas budžetā" uz Satiksmes ministrijas budžeta apakšprogrammu 31.04.00 "Maksa par dzelzceļa infrastruktūras lietošanu" 6 000 000 EUR apmērā, lai nodrošinātu normatīvajos aktos noteikto izdevumu kompensēšanu akciju sabiedrībai "Pasažieru vilciens" par dzelzceļa infrastruktūras lietošanu 2016. gadā;

- **6 200 000 EUR**, kas tika piešķirti ar 2016. gada 13. decembra Ministru kabineta rīkojumu Nr. 770 "Par finanšu līdzekļu piešķiršanu no valsts budžeta programmas 02.00.00 "Līdzekļi neparedzētiem gadījumiem", lai nodrošinātu normatīvajos aktos noteikto izdevumu kompensēšanu akciju sabiedrībai "Pasažieru vilciens" par dzelzceļa infrastruktūras lietošanu 2016. gadā.

Par 2016. gadā sniegtajiem pakalpojumiem sabiedriskā transporta pakalpojumu sniedzējiem un republikas pilsētu pašvaldībām pārskaitītas dotācijas 87 362 757.58 EUR, savukārt 12 515 136.42 EUR ir pārskaitīti sabiedriskā transporta pakalpojumu sniedzējiem un republikas pilsētu pašvaldībām par iepriekšējo gadu uzkrātām saistībām jeb nesegtajiem zaudējumiem (skat. tabulu).

Satiksmes ministrijas apakšprogrammu 31.06.00, 31.07.00 un 31.04.00, un papildus piešķirto līdzekļu no programmas 02.00.00 un apakšprogrammas 41.01.00 izlietojums 2016. gadā, EUR

Pārvadājumu veids	apakšprogramma 31.06.00		apakšprogramma 31.07.00		apakšprogramma 31.04.00			Kopā	
	Dotācijas zaudējumu kompensēšana	Norēķini iepriekšējo gadu zaudējumu segšanai	Dotācijas par braukšanas maksas atvieglojumiem	Norēķini iepriekšējo gadu zaudējumu segšanai	Maksa par dzelzceļa infrastruktūru 2016.gadā				
					Pamatbudžets	Papildus piešķirtie līdzekļi no programmas 02.00.00	Papildus piešķirtie līdzekļi no apakšprogrammas 41.01.00		Norēķini dzelzceļa infrastruktūrai par 2015. gadu
Pilsētu nozīmes pārvadājumi republikas pilsētās	993 881.13	11 719.87	8 838 140.47	433 508.53				10 277 250.00	
Reģionālie pārvadājumi ar autobusiem	29 323 180.00	500 370.02	6 579 461.00					36 403 011.02	
Reģionālie pārvadājumi pa dzelzceļu	5 361 636.98		1 761 222.00		12 305 236	16 200 000	6 000 000	11 569 538	53 197 632.98
Pavisam kopā sabiedriskā transporta pakalpojumu sniegšanā	35 678 698.11	512 089.89	17 178 823.47	433 508.53	12 305 236	16 200 000	6 000 000	11 569 538	99 877 894.00
Kopā apakšprogrammās	36 190 788.00		17 612 332.00		46 074 774.00			99 877 894.00	

Zaudējumu kompensēšana

Ņemot vērā pārvadātāju iesniegtos pārskatus par sabiedriskā transporta pakalpojumu peļņu vai zaudējumiem (turpmāk tekstā – pārskats) par 2016. gada 12 mēnešiem reģionālajos pārvadājumos ar autobusiem zaudējumi (t.sk. normatīvajos aktos noteiktajā kārtībā aprēķinātā peļņa) ir aprēķināti 38.60 milj. EUR apmērā. Pārskaitītās dotācijas ir segušas 93 % no kopējiem zaudējumiem.

Vadības ziņojums

Pārvadātājiem, kas nodrošina sabiedriskā transporta pakalpojumu sniegšanu pa dzelzceļu (SIA „Gulbenes – Alūksnes bānītis” un AS “Pasažieru vilciens”) par 2016. gadu aprēķināti zaudējumi (t.sk. normatīvajos aktos noteiktajā kārtībā aprēķinātā peļņa) 10.37 milj. EUR apmērā. Pārskaitītās dotācijas ir segušas 69 % no kopējiem zaudējumiem.

AS “Pasažieru vilciens” par 2016. gada 12 mēnešiem faktiskā maksa par dzelzceļa infrastruktūras izmantošanu sastāda 35 623 002, - EUR. 2016. gadā valsts budžeta apakšprogrammā 31.04.00 “Maksa par dzelzceļa infrastruktūras izmantošanu” tika paredzēti 23 874 774, - EUR, no tiem 12 305 236 EUR izmaksāti 2016. gada janvāra – maija mēnešos par publiskās dzelzceļa infrastruktūras izmantošanu, kā arī 2016. gada janvārī AS “Pasažieru vilciens” ir izmaksāti 11 569 538 EUR par iepriekšējo gadu norēķiniem par publiskās dzelzceļa infrastruktūras izmantošanu. Tā kā 2016. gada oktobrī, novembrī un decembrī tika piešķirti papildus līdzekļi 22 200 000 EUR apmērā dzelzceļa infrastruktūras lietošanas apmaksai, tad dotācijas segušas 97 % no 2016. gada izmaksām. 2016. gada nesegtie zaudējumi par dzelzceļa infrastruktūras lietošanu tika segti 2017. gada janvārī no 2017. gadam piešķirtajiem līdzekļiem.

Saskaņā ar saņemtajiem pārskatiem par 2016. gada 12 mēnešiem pilsētu nozīmes pārvadājumos republikas pilsētas zaudējumi maršrutos, kuriem vairāk nekā 30% no kopējā maršruta garuma ir ārpus pilsētas administratīvās teritorijas (t.sk. normatīvajos aktos noteiktajā kārtībā aprēķinātā peļņa) sastāda 1.29 milj. EUR. Ņemot vērā 2016. gada bāzes budžetu, pārskaitītās dotācijas segušas 77 % no 2016. gada zaudējumiem, taču, ņemot vērā iepriekšējo periodu atlikumus (pārmaksas par 2015. gadu), dotāciju segums par 2016. gadu ir 88% apmērā.

Zaudējumu par valsts noteiktajiem braukšanas maksas atvieglojumiem kompensēšana

Reģionālās nozīmes pārvadājumos pa dzelzceļu par 2016. gadu segti zaudējumi par valsts noteiktajiem braukšanas maksas atvieglojumiem 100% apmērā, pat izmaksātā dotācija pārsniedz aprēķinātos zaudējumus. Reģionālās nozīmes pārvadājumos ar autobusiem par 2016. gadu segti zaudējumi par valsts noteiktajiem braukšanas maksas atvieglojumiem 88% apmērā. Republikas pilsētu pašvaldībām zaudējumi par personu ar invaliditāti pārvadāšanu pilsētas nozīmes maršrutos par 2016. gadu sastāda 9.78 milj. EUR un tie ir segti 90% apmērā.

7. Maršrutu tīkla plānošana

2016. gadā Sabiedrība turpināja strādāt pie reģionālās nozīmes maršrutu tīkla pilnveidošanas. Sabiedriskā transporta padomei izvērtēšanai tika iesniegti 92 priekšlikumi par izmaiņām reģionālās nozīmes maršrutu tīkla autobusu maršrutos, 5 priekšlikumi par izmaiņām reģionālās nozīmes maršrutu tīkla dzelzceļa maršrutos un 4 priekšlikumi par izmaiņām pilsētas nozīmes autobusu maršrutos, kas iziet ārpus pilsētas robežām.

2016. gadā atklāti 4 maršruti un 931 reiss, slēgti 17 maršruti un 798 reisi, kā arī citi grozījumi veikti 1241 reģionālās nozīmes autobusu reisos.

No 1.aprīļa elektrovilcienu kustības zonā un posmā līdz Siguldai ieviesta zonu tarifu sistēma A/S „Pasažieru vilciens” apkalpotajos reģionālās nozīmes maršrutos.

No 1.jūnija veiktas būtiskas izmaiņas vilcienu kustības sarakstos maršrutā Rīga –Sigulda – Valmiera –Lugaži. Ar grozījumiem tiek nodrošināta iedzīvotāju ātra un ērta pārvietošanās ar vilcieniem, dodoties uz darbu citās pilsētās (Valmiera, Cēsis, Sigulda, Rīga) rīta stundās, kā arī, atgriežoties mājās pēc darbalaika beigām.

Reaģējot uz Ogres iedzīvotāju lūgumu, samazinoties nelegālo pārvadātāju aktivitātēm, izveidoti vairāki reisi – 4 papildu reisi virzienā no Rīgas uz Ogrī un 4 no Ogres uz Rīgu.

Palielināts reisu skaits posmā Rīga – Olaine par 56 reisiem, nodrošinot autobusu iebraukšanu Lubaušu ciemā, ko lūdza Olaines novada pašvaldība.

Vadības ziņojums

Ņemot vērā Babītes novada pašvaldības un iedzīvotāju lūgumu nodrošināta autobusu satiksme starp Spuņupi un novada administratīvo centru Piņķiem, pagarinot maršruta Bulduri – Spuņupe – Sloka – Kalniņi reisu līdz Piņķiem.

Lai palielinātu reisu izpildes ātrumu, tādējādi paaugstinot pasažieriem sniegto pakalpojumu kvalitāti, veiktas izmaiņas 347 reisu kustības sarakstos.

Notikušas tikšanās ar pašvaldībām, lai apspriestu nepieciešamās izmaiņas sabiedriskā transporta nodrošinājumā un izvērtētu iespējas iekļaut daļu no skolēnu maršrutiem sabiedriskā transporta maršrutu tīklā. Jautājums apspriests ar Rojas, Talsu novada pašvaldībām, piesaistot Kurzemes plānošanas reģionu un AS "Talsu autotransports", Auces, Tērvetes, Dobeles, Jelgavas novada pašvaldībām, piesaistot Zemgales plānošanas reģionu, SIA „Dobeles autobusu parks” un SIA „Mīgar”, Valkas, Mazsalacas, Rūjienas novada pašvaldībām, piesaistot Vidzemes plānošanas reģionu un SIA "VTU Valmiera", Jēkabpils, Krustpils, Salas novadu pašvaldībām, piesaistot SIA "Jēkabpils autobusu parks", Rēzeknes novadu, piesaistot Latgales plānošanas reģionu un AS "Rēzeknes autobusu parks", Priekuļu novadu, piesaistot Vidzemes plānošanas reģionu, Priekules un Rucavas novadiem, piesaistot Kurzemes plānošanas reģionu, Ādažu novadu, piesaistot Rīgas plānošanas reģionu, Aknīstes un Viesītes novadu, piesaistot SIA "Aknīstes pakalpojumi" un SIA "Viesītes transports", kā arī ar Bauskas novadu, piesaistot Zemgales plānošanas reģionu un SIA "AIPS".

2016. gadā ir veiktas izmaiņas 69 maršrutos, atverot jaunus, vai pieskaņojot esošo reisu izpildi izglītības iestādēm. Pilnībā pārņemta skolēnu pārvadāšana Rojas novadā, Cēsu novadā, kā arī daļēji aizstāti pašvaldības organizētie pārvadājumi Grobiņas novadā.

Iesaistot attiecīgos plānošanas reģionus un vietējās pašvaldības, izvērtēta SIA "VTU Valmiera", AS "Talsu autotransports", SIA „Mīgar”, SIA "Jēkabpils autobusu parks", AS "Rēzeknes autobusu parks", SIA "Aknīstes pakalpojumi", SIA "Viesītes transports" un SIA "AIPS" apkalpoto maršrutu tīkla daļa, īpaši izvērtējot nerentablākos maršrutus, kuriem valsts dotāciju segums pār izdevumiem ir lielāks par 80%. Piesaistot ekspertu, izvērtēti SIA "Ludzas ATU" apkalpotie maršruti un SIA "Sabiedriskais autobuss" apkalpotie maršruti Alūksnes un Apes novados, sagatavoti priekšlikumi maršrutu grozījumiem.

Zema pasažieru pieprasījuma dēļ slēgti maršruti Nr.6371 Ērgļi – Pāvulēni – Līčupe, Nr.5380 Talsi – Šķēde – Laidze – Talsi, Nr.6077 Talsi – Dižstende – Talsi, Nr. 6460 Dagda – Astašova – Veckora – Dagda, Nr.5535 Liepna-Bērzupe-Liepna, Nr. 6714 Alūksne – Ape – Sikšņi – Alūksne, Nr.5954 Brocēni-Remte-Jaupils, Nr.6763 Gaļas kombināts-Draudzība, Nr.5955 Saldus-Remte-Jaupils, Nr.5207 Saldus AO – Mežvidi – Saldus AO, Nr.5247 Saldus – Ezere, Nr.5035 Abavnieki-Tukums, Nr.5335 Tukums-Abavnieki-Jaunciems-Sautiņi-Abavnieki, Nr.6544 Rēzekne - Mežāre – Lidosta, Nr.5521 Jaunjērciems-Ēvele-Valka. Reaģējot uz pasažieru skaita kritumu, slēdzot reisu, samazināts sabiedriskā transporta apjoms Jēkabpils novadā un Daugavpils novadā.

2016. gada laikā tika izsniegti 8772 apliecinājumi reģionālās nozīmes pārvadājumiem, no kuriem 1333 apliecinājumi tika izsniegti papildu pārvadājumu veikšanai svētku laikā.

2016. gadā Sabiedrība saskaņojusi abonementa biļešu ieviešanu vairākiem pārvadātājiem: SIA „Daugavpils autobusu parks” ieviestas abonementa biļetes 20 vietējās nozīmes maršrutos visām mēneša dienām, SIA „AIVA Auto” - mēneša darbadienām un visām mēneša dienām, SIA "Aknīstes pakalpojumi" - izglītības iestāžu izglītojamajiem, kā arī mēneša abonementa biļetes darbadienām, AS „CATA” – visa veida laika abonementa biļetes, SIA "Tukuma auto" – izglītības iestāžu izglītojamiem, mēnesim darba dienām vienā virzienā, mēnesim darba dienām un mēneša visām dienām, SIA "MIGAR" darba dienām un visām mēneša dienām un SIA "GALSS BUSS" izglītības iestāžu izglītojamiem, AS "Rīgas Taksometru parks" – visos vietējās nozīmes maršrutos abonementa biļetes visām mēneša dienām un mēneša darba dienām, SIA "AIPS" – braucienu skaita abonementa biļetes visos vietējās nozīmes maršrutos, SIA "Balvu autotransports" -

Vadības ziņojums

izglītības iestāžu izglītojamiem, mēnesim darba dienām vienā virzienā, mēnesim darba dienām un mēneša visām dienām.

No 1. oktobra ieviestas AS "Pasažieru vilciens" un SIA "Tukuma auto" vienotās biļetes, pasažieriem pārsēžoties starp dzelzceļa pieturvietu "Tukums 1" un autobusu pieturvietu "Tukuma AO". Tiek piedāvātas vienreizējās vienotās biļetes ar 0,15 € atlaidi un vienotās abonementa biļetes atbilstoši AS "Pasažieru vilciens" apstiprinātajiem abonementa biļešu veidiem, abonementa biļešu cenu nosakot no vienreizējās vienotās biļetes cenas.

Gada beigās iesākts tarifu izlīdzināšanas 2.solis. No 1. novembra pilnībā izlīdzināti tarifi SIA "Balvu autotransports".

2016. gada 10. jūnija Sabiedriskā transporta padomes sēdē izskatīts Sabiedriskā transporta sistēmas izvērtējums, kas sagatavots pildot Transporta attīstības pamatnostādņu no 2014. – 2020. gadam paredzēto uzdevumu – veikt visaptverošu sabiedriskā transporta sistēmas izvērtēšanu. Sabiedriskā transporta sistēmas izvērtējums izstrādāts balstoties uz speciāli izveidotas darba grupas darbības rezultātiem, un ir iesniegts Satiksmes ministrijai.

Sabiedriskā transporta plānošanas daļā izskatīti 76 iedzīvotāju un pašvaldību ierosinājumi un aizrādījumi (sūdzības) par sabiedriskā transporta pakalpojumu maršrutiem vai to kursēšanas laikiem. Iespēju robežās iedzīvotāju vajadzības tika apmierinātas.

8. Sabiedriskā transporta plānošanas informācijas sistēmas

Saskaņā ar 2015. gada 11. augusta Ministru kabineta noteikumi Nr.461 "Vienotas sabiedriskā transporta pakalpojumu uzskaites sistēmas izveidošanas, uzturēšanas un attīstīšanas kārtība" (turpmāk – MK noteikumi Nr.461). ir izstrādāta Sabiedriskā transporta informācijas un finanšu statistikas sistēma (turpmāk – STIFSS). Ir veikta nepieciešamo datu migrācija jaunajā sistēmā no Sabiedrības līdzšinējās sistēmas - VBTS. Datu ievade notiek tikai izmantojot STIFSS. 2016. gada jūnijā plānošanas reģioniem piešķirta piekļuve STIFSS, lai tiktu nodrošināta Sabiedriskā transporta pakalpojumu likuma 5. panta ceturtajā daļā noteikto pienākumu izpilde. Ņemot vērā minēto ar 2016.gada 1.maiju tika pārtraukti līgumi ar plānošanas reģioniem par VBTS lietošanu, kā arī līgums ar SIA "Transporta telemātikas sistēmas" par VBTS programmatūras uzturēšanu, kā arī līgums ar SIA "Telīa Latvija" par VBTS serveru tehnikas nomu, tehnisko uzturēšanu un sistēmas izvietošanu datu centrā.

Nodrošinot STIFSS izmantošanu 2016. gada aprīlī tika noslēgts sadarbības līgums par datu importu STIFSS ar autoostu reisu uzskaites sistēmas uzturētāju SIA "Baltijas Transporta Informācija – BTI". 2016. gada jūnijā ar plānošanas reģioniem tika noslēgti līgumi par STIFSS izmantošanu. Savukārt 2016. gada augustā ar AS "Rīgas Starptautiskā autoosta" atbilstoši STIFSS nosacījumiem tika noslēgta vienošanās par braukšanas maksas (tarifu) tabulu informācijas apmaiņu.

2016. gada 28. novembrī Sabiedrība un SIA "Lattelecom BPO" noslēdza sadarbības līgumu par autobusu kustības sarakstu izmaiņu sniegšanu un abpusēju informācijas apmaiņu. Līguma ietvaros uzziņu dienests 1188 no STIFSS saņem aktuālo informāciju par reģionālo maršrutu pārvadājumiem, savukārt Sabiedrība iegūst risinājumu sabiedriskā transporta kustības informācijas sniegšanai savā mājaslapā internetā.

2016. gada beigās Sabiedrība un plānošanas reģioni uz laiku līdz 2017. gada 31. decembrim pagarināja 2014. gadā noslēgtos sadarbības līgumus par pieturvietu apsekošanu un ietveršanu Pieturvietu reģistrā, tādējādi turpinot līdzšinējo sadarbību pieturvietu apsekošanā un informācijas iegūšanai STIFSS.

Sabiedrība uzsākusi Sabiedriskā transporta kartogrāfijas veidošanas rīka (SGIS) izstrādi maršrutu digitalizācijas nodrošināšanai. 2016. gada 10. martā izsludināts iepirkums "Sabiedriskā transporta kustības maršrutu attēlošanas ģeotelpiskās informācijas sistēmas izstrāde un

Vadības ziņojums

uzturēšana". Projektu paredzēts realizēt kā Ministru kabineta noteikumos Nr.461 noteiktā sabiedriskā transporta teorētiskās kustības modelēšanas rīka un sabiedrisko transportlīdzekļu faktiskās kustības kontroles rīka izstrādes pirmo posmu un izstrādāto rīku nākotnē pievienot STIFSS. Līgumā paredzēto darbu pabeigšana plānota 2017. gada 1.ceturksnī.

Sabiedrība savā mājaslapā internetā ar 2016. gada maiju jebkuram interesentam nodrošina piekļuvi STIFSS pieturvietu reģistrā esošai informācijai par reģionālās nozīmes maršrutu pieturvietām.

2016. gadā Sabiedrība turpināja Ministru kabineta 2015. gada 31. marta noteikumu Nr.153 "Noteikumi par pasažieru kategorijām, kuras ir tiesīgas izmantot braukšanas maksas atvieglojumus maršrutu tīkla maršrutos" (turpmāk – MK noteikumi Nr.153) ieviešanu. Tika organizētas un novadītas piecas Ministru kabineta noteikumu Nr.153 ieviešanas uzraudzības darba grupas sēdes, ārpus darba grupas notikušas 31 dažādas tikšanās ar procesa dalībniekiem, 4 starpinstitūciju sanāksmes, t.sk. viena satiksmes ministra vadībā. notikusi viena Ministru kabineta komitejas un sešas Ministru kabineta sēdes, kurās izskatīti ar MK noteikumiem 153 saistītie jautājumi. 2016. gada 21. jūnija Ministru kabineta sēdē tika apstiprināti grozījumi MK noteikumos Nr.153 par gadu pagarinot MK noteikumu ieviešanas termiņu.

Bez minētā Sabiedrība 2016. gadā ir sagatavojusi un iesniegusi Satiksmes ministrijā priekšlikumus diviem MK noteikumu Nr.153 ieviešanas progresa ziņojumiem, sniegti priekšlikumi Sabiedriskā transporta pakalpojumu likuma grozījumiem, sniegti priekšlikumi PKC klientu informēšanas kampaņas organizēšanai, kā arī izstrādāts Sabiedrības un norēķinu iestādes līgumprojekts, kura saskaņošana apturēta līdz attiecīgu valdības lēmumu pieņemšanai. Sabiedrība ir nodrošinājusi tehniskās specifikācijas izstrādi Sabiedrībai nepieciešamās kontroles sistēmas izveidošanai, kas atbilst spēkā esošo MK noteikumu Nr.153 tehniskajam risinājumam. Piesaistot ekspertu, uzsākta standarta izstrāde transportlīdzekļos izmantojamajiem POS termināliem un jaunās paaudzes eID kartēm, lai attiecīgos risinājumus varētu izmantot braukšanas maksas atvieglojumu saņēmēju braucienu elektroniskās uzskaites nodrošināšanai.

Lai izpildītu Ministru kabineta 2016. gada 21. jūnija sēdes protokola Nr.30 41.§ 2.punktā doto uzdevumu, Satiksmes ministrija ar 2016. gada 15. jūlija rīkojumu Nr.01-03/146 izveidoja darba grupu MK noteikumu Nr.153 ieviešanas risinājuma izstrādei. Sabiedrības pārstāvji darbojās gan šīs darba grupas ieviešanas projekta vadības darba grupā, gan projekta uzraudzības darba grupā. Minētajā darba grupā izstrādāts nepieciešamās sistēmas modelis, kā arī sniegti priekšlikumi Satiksmes ministrijas attiecīga informatīvā ziņojuma sagatavošanai. Satiksmes ministrijas informatīvais ziņojums 2016. gada 10. oktobrī tika izskatīts Ministru kabineta komitejas sēdē, uzdodot Satiksmes ministrijai un Sabiedrībai nodrošināt Informatīvajā ziņojumā minētā risinājuma saskaņošanu ar Pārresoru koordinācijas centru, kā arī Vides aizsardzības un reģionālās attīstības ministriju. Minētā uzdevuma ietvaros Sabiedrība nodrošināja izstrādātā risinājuma prezentāciju republikas nozīmes pilsētu pārstāvjiem.

2016. gada oktobrī un decembrī Sabiedrības pārstāvji tikās ar starptautiskās maksājumu karšu organizācijas MasterCard konsultantiem, kuru gaitā pārrunāja jautājumus par braukšanas maksas atvieglojumu saņēmēju elektronisko uzskaiti, kā arī bezskaidras naudas norēķinu sabiedriskā transporta sistēmas ieviešanu, prezentēja Satiksmes ministrijas informatīvajā ziņojumā plānoto risinājumu.

Sabiedrība ir ieviesusi e-pakalpojumu sistēmu, kuru izmantojot pārvadātāji normatīvajos aktos un sabiedriskā transporta pakalpojumu pasūtījuma līgumos noteikto informāciju var iesniegt elektroniski. Sabiedriskā transporta pakalpojumu jomā pašlaik paredzēts iesniegt 13 dažāda veida atskaites un informāciju (e-pakalpojumi). No 2016. gada jūlija e-pakalpojumu sistēmā tiek pieņemts Ministru kabineta 2016. gada 21.aprīļa noteikumos Nr.240 "Noteikumi par oficiālās statistikas datu apkopošanu par pasažieru regulārajiem komercpārvadājumiem ar autobusiem" noteiktais pārskats (1AUTO). No 2016. gada augusta - Ministru kabineta 2015. gada 28. jūlija noteikumos Nr.435 "Kārtība, kādā nosaka un kompensē ar sabiedriskā transporta pakalpojumu

Vadības ziņojums

sniegšanu saistītos zaudējumus, un izdevumus un nosaka sabiedriskā transporta pakalpojuma tarifu” 3.pielikumā noteiktais pārskats par sabiedriskā transporta pakalpojumu peļņu vai zaudējumiem (PZA) un 4.pielikumā noteiktā informācija par pasažieru pārvadāšanu un braukšanas maksas atvieglojumiem (BMA). No 2016. gada novembra e-pakalpojumu sistēmā pārvadātāji var iesniegt Sabiedriskā transporta pakalpojumu pasūtījuma līgumos noteikto informāciju par veikto nobraukumu (NBR) un informāciju par transportlīdzekļu īslaicīgu aizvietošanu (TRST).

2016. gada 4.ceturksnī realizēti nepieciešamie tehniskie darbi reģionālo maršrutu apliecinājumu digitalizācijas jautājumā - Sabiedrība savā mājaslapā internetā ar 2016. gada novembri kontrolējošajām iestādēm un jebkuram interesentam nodrošina piekļuvi STIFSS esošai informācijai par reģionālās nozīmes maršrutu apliecinājumiem. STIFSS veikti uzlabojumi, kas lietotājiem ļauj sagatavot apliecinājuma izdruku bez speciālu apliecinājumu veidlapu izmantošanas. Savukārt e-pakalpojumu sistēmā veikti papildinājumi, nodrošinot pārvadātājam piekļuvi tiem izveidoto apliecinājumu informācijai un izdrukai. E-pakalpojumu sistēmā nodrošināta iespēja pārvadātājam ar 2017. gada 1. janvāri e-pakalpojuma veidā iesniegt informāciju par īslaicīgām kustības izmaiņām (svētku izmaiņas) (PIAR, PIPR).

2016. gadā Sabiedrība gatavoja nepieciešamo informāciju jautājumā par kases aparātu tehnisko prasību noteikšanu sabiedriskā transporta nozarē izmantojamajiem kases aparātiem un kases sistēmām. Ministru kabineta 2016. gada 27. septembra sēdē tika apstiprināti grozījumu Ministru kabineta 2014. gada 11. februāra noteikumos Nr.96 “Nodokļu un citu maksājumu reģistrēšanas elektronisko ierīču un iekārtu lietošanas kārtība” paredzot jauno kases aparātu prasību atlikšanu sabiedriskajiem transportlīdzekļiem un biļešu kasēm uz diviem gadiem.

9. Sabiedriskās attiecības

2016. gadā Sabiedrības valdes priekšsēdētājam Kristiānam Godiņam ir bijusi intervija LTV raidījumā “Aizliegtais paņēmiens”, bijusi intervija ar ziņu aģentūru “LETA” un “BNS” par sabiedriskā transporta un kravu un pasažieru pārvadājumu aktualitātēm; ar reģionālo laikrakstu “Brīvā Daugava”, “Rēzeknes Vēstis” un “Latgales Laiks”. Darbinieki 11 reizes ir piedalījušies radio raidījumos tiešraidē, 42 reizes snieguši skaidrojošu informāciju vairākiem radio raidījumiem un 20 – televīzijas raidījumiem. Ir sagatavotas un plašsaziņas līdzekļiem izsūtīti 164 paziņojumi un sniegtas atbildes uz 103 žurnālistu jautājumiem.

Būtiskākās tēmas, par kurām pārskata periodā informēta sabiedrība:

1. Izmaiņas maršrutu tīklā (grozījumi maršrutos (kustības laiks, reisu izpilde, pieturvietas, atklāti reisi, slēgti reisi), reisu izpildes laiku samazināšana utt.);
2. Skolēnu pārvadājumi;
3. Abonementu biļešu ieviešana;
4. Vienotās biļetes ieviešana;
5. Bezskaidras naudas norēķinu sistēmas ieviešana sabiedriskajā transportā;
6. Konkurss par sabiedriskā transporta pakalpojumu nodrošināšanu;
7. Pārvadāto pasažieru skaits, piešķirtā finansējuma zaudējumu kompensēšanai apmērs;
8. Drošības jautājums sabiedriskajā transportā;
9. Tarifu vienādošanas otrais posms;
10. Transports pēc pieprasījuma;
11. Kopbraukšana;
12. Taksometru nozares sakārtošanas jautājums;
13. Nelegālo pasažieru pārvadātāju darbības ierobežošana;
14. Bagāžas pārvadāšanas nosacījumi;
15. Kravu autopārvadājumi uz Krieviju.

Kopumā visos medijos – laikrakstos, ziņu portālos, radio, televīzijās – informācija, kas saistīta ar Sabiedrību, 2016. gada laikā ir izskanējusi gandrīz 1830 reizi.

Vadības ziņojums

Salīdzinot 2016. gada Sabiedrības aktivitāti publiskajā telpā ar 2015. gadu, secināms, ka masu medijos Sabiedrības vārds izskanējis divas reizes biežāk (**pilnīga informācija par 2015. gada pirmā pusgada datiem nav pieejama*). Tas skaidrojams ar to, ka pērn palielinājās Sabiedrības aktivitāte tieši sabiedriskā transporta organizēšanas jomā, līdz ar to arī jaunumu, par kuriem informēt sabiedrību, bija vairāk (Sabiedrība 2016. gadā aktīvi strādāja pie maršrutu tīkla uzlabošanas, samazinot reisu izpildes laikus un integrējot skolēnu pārvadājumus reģionālajā maršrutu tīklā, dažādu bonusu pasažieriem ieviešanas (abonementa biļete, vienotā biļete), vietējās nozīmes autobusu tarifu vienādošanas utt.). Tāpat 2015. gadā tika uzsākts un 2016. gadā turpināts informēt plašsaziņas līdzekļus par dažādiem iedzīvotājiem svarīgiem jautājumiem, piemēram, izmaiņām maršrutu tīklā.

10. Kvalitātes vadība

2016. gada sākumā tika apstiprināts iekšējā audita gala ziņojums par 2015. gadu, iekšējo auditu programma 2016. gadam, kā arī veikts mērķu pārskats par 2015. gadu un izvirzīti mērķi 2016. gadam.

Pamatojoties uz 2015. gada 11. novembra valdes lēmumu, Sabiedrībā tika veikta pāreja uz jaunu ISO 9001:2015 standarta redakciju. 2016. gada 7. martā Sabiedrībā tika veikts pārsertifikācijas audits saskaņā ar ISO 9001:2015 standarta prasībām. Audita laikā tika iegūti apliecinājumi, ka Sabiedrībā ir veiktas visas nepieciešamās darbības saistībā ar pāreju uz jauna standarta redakciju. Auditori konstatējuši divas mazāk būtiskas neatbilstības, kuras saistītas ar vadības pārskata pilnveidošanu un darbinieku pienākumu sadali, uzsākot jaunu projektu. Konstatētās neatbilstības tika novērstas un 2016. gada 13. aprīlī Bureau Veritas auditori ir akceptējuši veiktās korektīvās darbības, un tika pieņemts lēmums izsniegt sertifikātu, kas apstiprina, ka Sabiedrības izstrādātā un ieviestā kvalitātes vadības sistēma atbilst ISO 9001:2015 standarta prasībām.

Pārejas periodā uz jaunā ISO 9001:2015 standarta prasībām, sākot ar 2016. gada 1. janvāri, tika pārskatīti kvalitātes vadības sistēmas dokumenti, aktualizēta kvalitātes rokasgrāmata saskaņā ar ISO 9001:2015 standarta prasībām un izvērtēta risku vadība. Daļu sanāksmju un individuālo sarunu laikā darbinieki tika informēti par veiktajām izmaiņām un pilnveidošanas iespējām.

Kvalitātes vadības sistēmas iekšējie auditi tiek veikti saskaņā ar ISO 9001:2015 standarta un normatīvo aktu prasībām. Gada laikā tika veikti 25 iekšējie auditi, kā arī tika pārbaudīts vai veiktās korektīvās darbības ir bijušas efektīvas. Auditā laikā neatbilstības netika konstatētas. 2016. gadā tika aktualizēti 40 iekšējie normatīvie akti un ieviesta jauna "Finanšu līdzekļu vai mantas dāvinājumu (ziedojumu) veikšanas kārtība".

11. Iepirkumi un finanses

2016. gadā Sabiedrība, tai deleģēto funkciju sekmīgai izpildei, organizējusi 15 iepirkumu procedūras:

1. VSIA „Autotransporta direkcija” struktūrvienību atalgojuma sistēmas un funkciju pārvaldības analīze un pilnveidošana” (iepirkuma identifikācijas Nr. AD 2016/1);
2. Braukšanas biļešu un citu braukšanas tiesības apliecinājošo dokumentu, kas apliecina pasažiera tiesības braukt sabiedriskajā transportā bez maksas vai uz atvieglotiem noteikumiem, kontroles pakalpojumi reģionālās nozīmes maršrutu autobusus (iepirkuma identifikācijas Nr. AD 2016/2);
3. Fotoattēlu uzņemšanas tehniskā risinājuma piegāde, uzstādīšana un integrācija ar valsts informācijas sistēmu "TACHOnet informatīvā datu bāze (iepirkuma identifikācijas Nr. AD 2016/3);

Vadības ziņojums

4. Par vieglā automobiļa piegādi ar ieskaitu (iepirkuma identifikācijas Nr. AD 2016/4);
5. Sabiedriskā transporta kustības maršrutu attēlošanas ģeotelpiskās informācijas sistēmas izstrāde un uzturēšana (iepirkuma identifikācijas Nr. AD 2016/5);
6. Braukšanas biļešu un citu braukšanas tiesības apliecinājošo dokumentu, kas apliecina pasažiera tiesības braukt sabiedriskajā transportā bez maksas vai uz atvieglotiem noteikumiem, kontroles pakalpojumi reģionālās nozīmes maršrutu autobusos (iepirkuma identifikācijas Nr. AD 2016/6);
7. Atļauju izgatavošana valsts SIA „Autotransporta direkcija” vajadzībām (iepirkuma identifikācijas Nr. AD 2016/7).
8. Komandējumu organizēšanai nepieciešamo pakalpojumu nodrošināšana (iepirkuma identifikācijas Nr. AD 2016/8).
9. Noguldījumu pakalpojumu sniegšana (iepirkuma identifikācijas Nr. AD 2016/9).
10. Latvijas atļauju starptautiskajiem autopārvadājumiem veidlapu izgatavošana un piegāde” (iepirkuma identifikācijas Nr. AD 2016/10).
11. Par veselības apdrošināšanas līguma slēgšanu (iepirkuma identifikācijas Nr. AD 2016/11).
12. Informācijas sistēmu drošības pārvaldnieka pakalpojumu sniegšana VSIA “Autotransporta direkcija” vajadzībām (identifikācijas Nr. AD 2016/12).
13. Telpu uzkopšanas pakalpojumu nodrošināšana Valsts SIA „Autotransporta direkcija” vajadzībām 2017. gadā (identifikācijas Nr. AD 2016/13).
14. Degvielas iegāde Valsts SIA “Autotransporta direkcija” vajadzībām (identifikācijas Nr. AD 2016/14).
15. „Ziņu aģentūru pakalpojumi VSIA “Autotransporta direkcija” vajadzībām” (identifikācijas Nr. AD 2016/15).

Sabiedrības esošā finansēšanas sistēma no maksas par sniegtajiem pakalpojumiem pilnībā nodrošina sistēmas un sniegto pakalpojumu (kas atbilst starptautiskajiem standartiem) augstu efektivitāti un kvalitāti.

2016.gadā sabiedrība saņēma valsts budžeta dotāciju sabiedriskā transporta pakalpojumu organizēšanai 884 876 EUR apmērā.

Finanšu rādītāji

	2016. gads	2015. gads
Ieņēmumi kopā	4 357 304	4 115 585
Ieņēmumi no pamatdarbības	3 441 733	3 387 246
Dotācija	884 876	700 576
Procentu ieņēmumi no naudas līdzekļu atlikumiem bankā un noguldījumiem	5 250	8 615
Citi ieņēmumi	25 445	19 148
Izdevumi kopā	3 583 182	3 496 886
Peļņa pirms nodokļiem	774 122	618 699
Uzņēmuma ienākuma nodoklis	125 000	112 783
Atliktā nodokļa izmaksas	0	10 115
Pārskata perioda peļņa	649 122	516 031

Finanšu rādītāji (%)	2016. gads	2015. gads
Pašu kapitāla atdeve	19.4	16.4
Aktīvu atdeve	17.9	14.9
EBITDA rentabilitāte	23.7	19.9
Likviditātes koeficients	11.9	13.3

Vadības ziņojums

12. Personāla vadība

1. Pamatojoties uz 2016. gada 18. janvāra Ārkārtas dalībnieku sapulces lēmumu Nr.5.1., veiktas izmaiņas Sabiedrības valdes sastāvā.
2. Veikti grozījumi Sabiedrības amatu sarakstā — samazināts amata vietu skaits no 98 uz 88 (uz 2017. gada 1. janvāri).
3. Ieviesta atalgojuma sistēmas reforma (2016. gada 18. jūlijā apstiprināts Nolikums par VSIA "Autotransporta direkcija" darba samaksas sistēmu).
4. Darba tiesiskās attiecības nodibinātas ar 19 darbiniekiem:
 - 4.1. uz nenoteiktu laiku – personāla speciālists, klientu konsultants, pārvaldes sekretārs, maršrutu tīkla plānotājs;
 - 4.2. uz noteiktu laiku – autopārvadājumu atļauju inspektors, maršrutu tīkla analītiķis, projektu vadītājs, vadītāja vietnieks-analītiķis, klientu apkalpošanas operators, apkopējs – 10.
5. Darba tiesiskās attiecības izbeigtas ar 22 darbiniekiem:
 - 5.1. darbinieka uzteikums (Darba likuma 100.pants) – 1;
 - 5.2. pušu vienošanās, aizejot pensijā (Darba likuma 114.pants) – 2;
 - 5.3. Darbinieku skaita samazināšana (Darba likuma 101.panta pirmās daļas 9.punkts) – 9;
 - 5.4. Uz noteiktu laiku noslēgta darba līguma termiņa izbeigšanās (Darba likuma 113.pants) – 10 (apkopēju prombūtnes laikā).
6. 2016. gadā 47 Sabiedrības darbinieki apmeklējuši 96 kvalifikācijas celšanas pasākumus.
2016. gadā vidējais Sabiedrībā faktiski nodarbināto skaits — 98.
Personāla mainība 2016. gadā – 12% no vidējā gadā faktiski nodarbināto skaita. Personāla mainības pieaugums skaidrojams ar strukturālo izmaiņu īstenošanu 2016. gada nogalē, kā rezultātā tika samazināts darbinieku skaits.

13. Nākotnes izredzes un turpmākā attīstība

Kopsavilkums par 2017. gadā plānotajiem pasākumiem:

1. Organizēt Rīgā Kopējo komisiju sanāksmes ar Albāniju, Bosniju un Hercegovinu, Melnkalni, Serbiju, Gruziju, Kirgizstānu, Baltkrieviju, Norvēģiju, Tadžikistānu un Krieviju, kā arī transporta ekspertu sanāksmes ar Maroku un Tunisiju, lai turpinātu starpvaldību nolīgumu par starptautiskajiem autopārvadājumiem projektu saskaņošanu un paplašinātu Latvijas autopārvadātāju iespējas jaunu tirgu apgūšanā.
2. Piedalīties Kopējo komisiju sanāksmēs Krievijā, Polijā, Uzbekistānā, Šveicē, Rumānijā, Turcijā, Ukrainā, Kazahstanā, Ungārijā, Moldovā, Horvātijā, Mongolijā un Turkmenistānā, kā arī Baltijas valstu transporta ekspertu sanāksmē Kauņā, bet šo sanāksmju organizēšana lielā mērā ir atkarīga no šo valstu kompetentajām institūcijām. Īpaši svarīgas 2017. gadā ir Kopējo komisiju sanāksmes ar Krieviju, Poliju, Baltkrieviju un Turciju, kas ir valstis, kurās Latvijas pārvadātājiem ir visievērojamākās problēmas darbībai autopārvadājumu tirgū.
3. Aktīvi darboties Starptautiskajā transporta foruma Autotransporta darba grupā, lai saglabātu ETMK atļauju sistēmu.
4. Analizēt EK iniciatīvas grozījumiem ES normatīvajos aktos autopārvadājumu jomā un piedalīties Latvijas pozīcijas veidošanā.
5. Turpināt popularizēt e-pakalpojumus, tai skaitā, klienta profila izmantošanu.
6. Pilnveidot datu bāzi, kas saistīta ar starptautisko regulāro pasažieru pārvadājumu administrēšanu.
7. Regulāri sagatavot apkopojumu par autopārvadājumu tirgus funkcionēšanu, izmantojot pieejamos Sabiedrības un muitas datus.

Vadības ziņojums

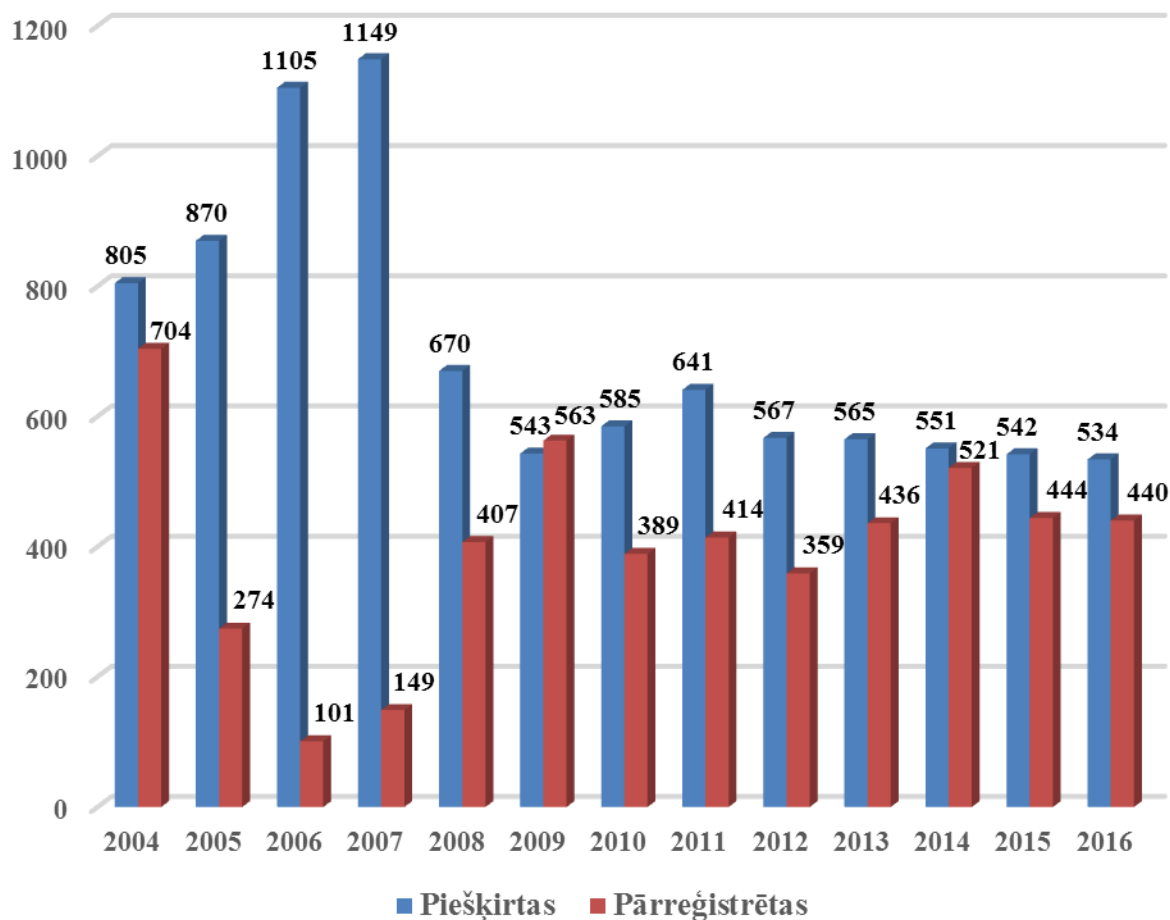
8. Sagatavot darba uzdevumu pētījumam par autopārvadājumu tirgus funkcionēšanas aspektiem.
9. Izstrādāt un ieviest TACHONET Eiropas informācijas sistēmas jaunu versiju, atbilstoši Eiropas Savienības reglamentējošo normatīvo aktu prasībām.
10. Turpināt transportlīdzekļu teorētiskās plānošanas un faktiskās kontroles rīka izveidi.
11. Autopārvadātāju labas reputācijas izvērtēšanas kārtības pilnveidošana.
12. Valsts nodevu uzskaites funkcionalitātes ieviešana attiecībā uz nodevu iekasēšanu par speciālas atļaujas (licences) izsniegšanu komercpārvadājumu veikšanai ar autotransportu.
13. Profesionālās kompetences eksaminācijas procesa modernizācija.
14. Taksometra un pasažieru komercpārvadājumu ar vieglo automobili vadītāju reģistrācijas kārtības izstrāde un reģistra izveide.
15. Speciālās atļaujas (licences) pasažieru komercpārvadājumiem ar vieglo automobili izsniegšanas kārtības izstrāde.
16. Sadarbībā ar plānošanas reģioniem pilnveidot vienotu reģionālās nozīmes maršrutu tīklu.
17. Integrēt skolēnu maršrutus kopējā maršrutu tīklā, lai novērstu to dublēšanos ar esošajiem reģionālajiem maršrutiem.
18. Turpināt tarifu vienādošanu reģionālajos vietējās nozīmes autobusu maršrutos.
19. Turpināt vienotu autobusu un dzelzceļa pārvadājumu biļešu ieviešanu.
20. Ieviest pēc vienotiem principiem izstrādātas abonementa biļetes reģionālās nozīmes autobusu maršrutos.
21. Izstrādāt sabiedriskā transporta organizēšanas stratēģiju laika periodam pēc 2020. gada.
22. Uzsākt valsts informācijas sistēmas izveidi, lai kontrolētu personas ar braukšanas maksas atvieglojumiem.
23. Ieviest jaunu braukšanas maksas kategoriju – daudz bērnu ģimenes locekļi.
24. Uzsākt bezskaidras naudas norēķinu ieviešanu sabiedriskajos transportlīdzekļos.
25. Uzņēmuma pārbaudes ne mazāk kā 45% uzņēmumos no kopējā uzņēmumu skaita, kas sniedz sabiedriskā transporta pakalpojumus.
26. Veikt pārbaudes autobusus, kas tiek izmantoti sabiedriskā transporta pakalpojumu sniegšanā, pārsniedzot 2016. gadā veiktās pārbaudes vismaz par 10 %
27. Aktīvi ieviest sabiedriskā transporta e-pakalpojumus, paplašinot klientu loku un apstrādājamo datu apjomus.
28. Attīstīt klientu elektroniskās apkalpošanas vidi, ieviešot tiešsaistes elektronisko norēķinu funkcionalitāti, kas ļaus par Sabiedrības sniegtajiem pakalpojumiem veikt norēķinus pakalpojuma saņemšanas brīdī elektroniskā procesa ietvaros.
29. Debitoru pārvaldības procesa uzlabošana, nodrošinot elektroniska formāta atgādinājumu izsūtīšanas risinājuma ieviešanu klientiem, kuri savlaicīgi nav nokārtojuši savas saistītas pret Sabiedrību.
30. Maršrutu plānošanas teorētiskās modelēšanas funkcionalitātes izveide Sabiedriskā transporta ģeotelpiskās informācijas sistēmas ietvaros, ar kuras palīdzību, izmantojot ģeotelpisko informācijas sistēmu un maršrutu norises datus, iespējams modelēt maršrutu tīklu, definējot vēlamos maršrutu norises laikus un savstarpējās sakarības.

Vadības ziņojums

*Pielikums sabiedrības
darbības aprakstam pārskata gadā*

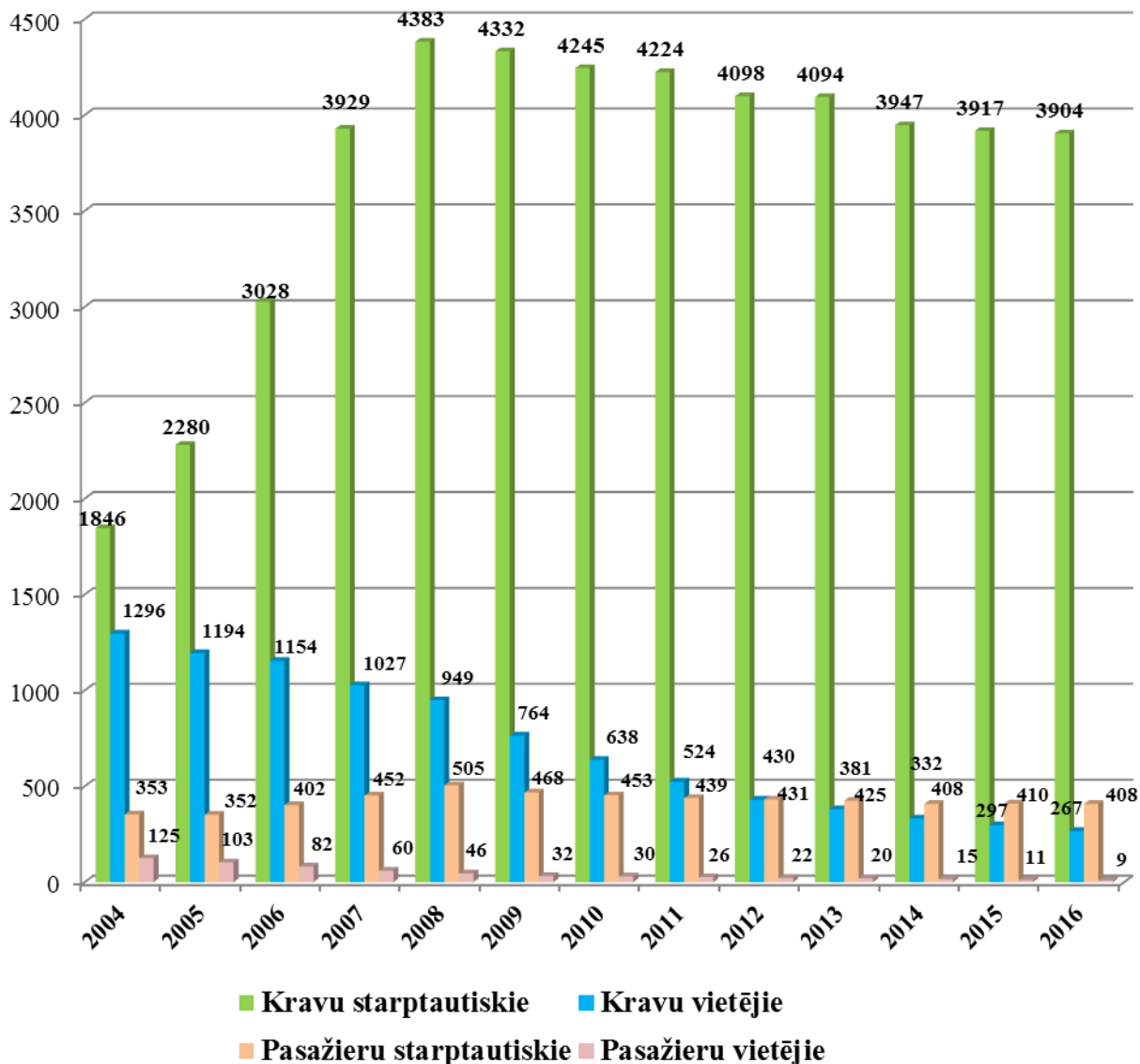
VSIA „Autotransporta direkcija” darbības (statistiskās informācijas) grafiskais attēlojums

Piešķirto un uz jaunu termiņu pārreģistrēto licenču skaits no 2004.gada līdz 2016.gadam



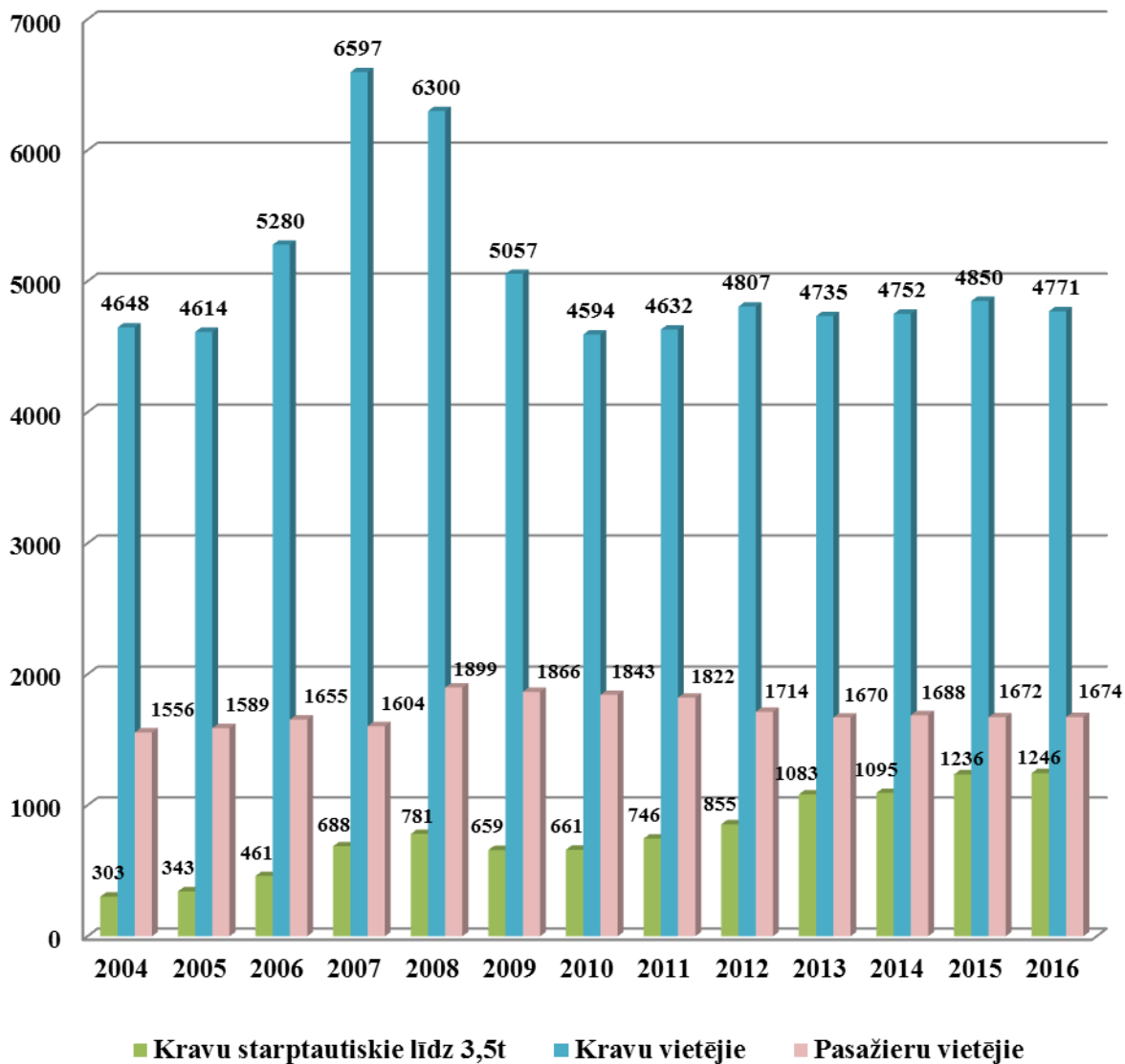
Vadības ziņojums

Licencēto uzņēmumu skaita salīdzinājums no 2004.gada līdz 2016.gadam



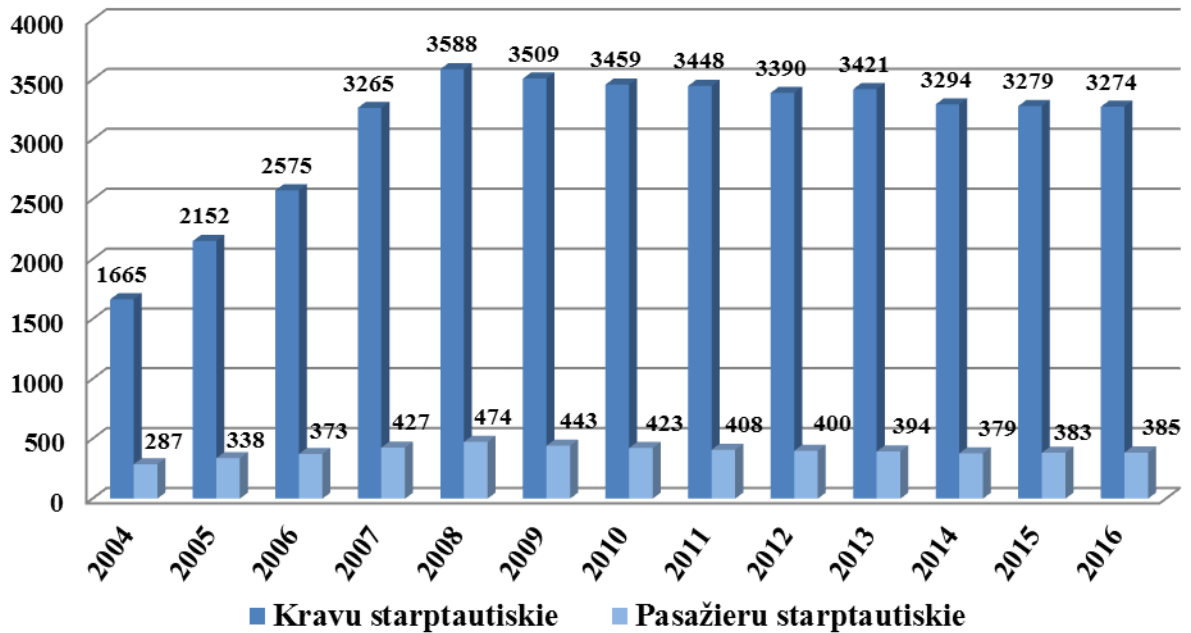
Vadības ziņojums

Licencēto transporta līdzekļu skaita salīdzinājums no 2004.gada līdz 2016.gadam

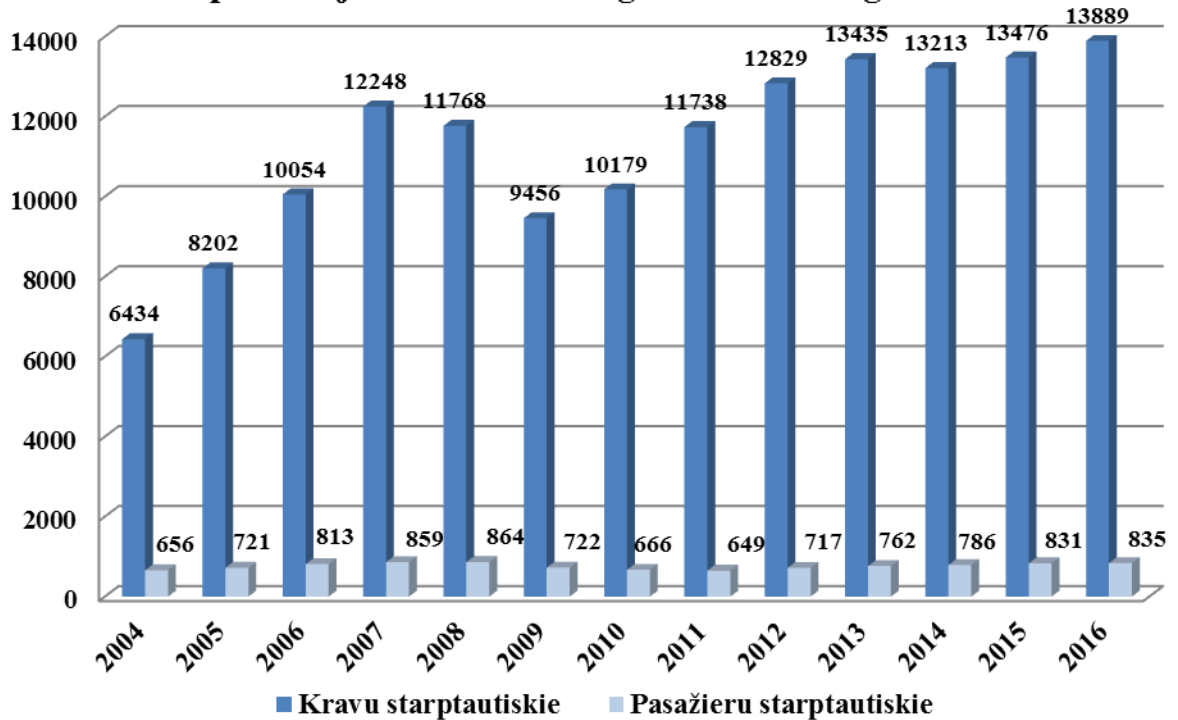


Vadības ziņojums

**Uzņēmumu skaita salīdzinājums, kuriem
izsniegtas Eiropas Kopienas atļaujas
no 2004. gada līdz 2016. gadam**

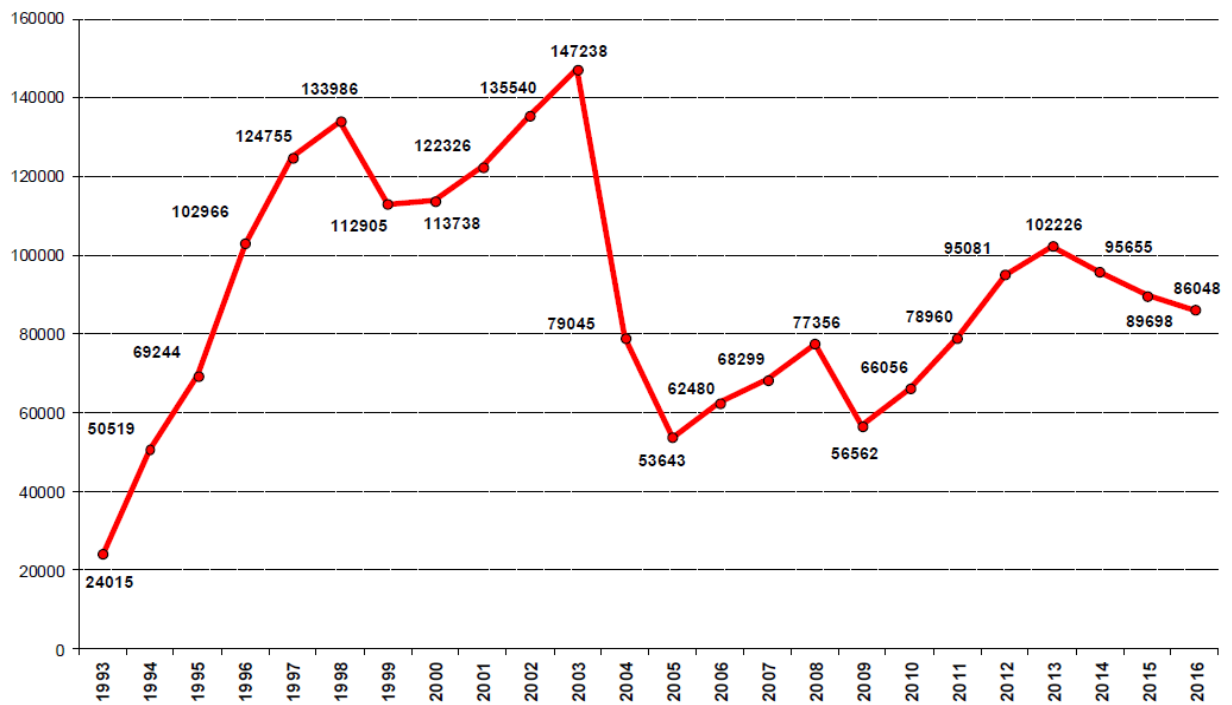


**Transportlīdzekļu skaita salīdzinājums, kam izsniegtas
Eiropas Kopienas atļaujas kopijas starptautiskajiem
pārvadājumiem no 2004. gada līdz 2016. gadam**

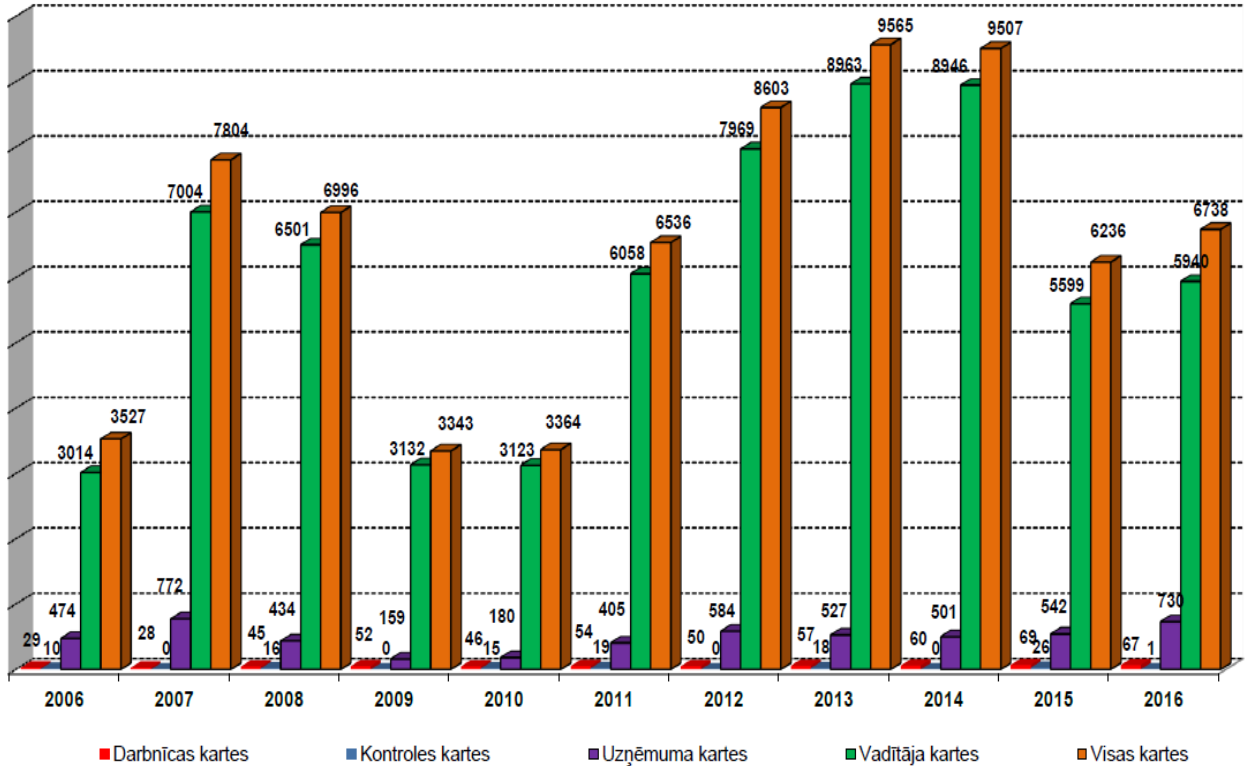


**Latvijas pārvadātājiem izsniegto starptautisko pārvadājumu atļauju skaits no
1993. gada līdz 2016. gadam**

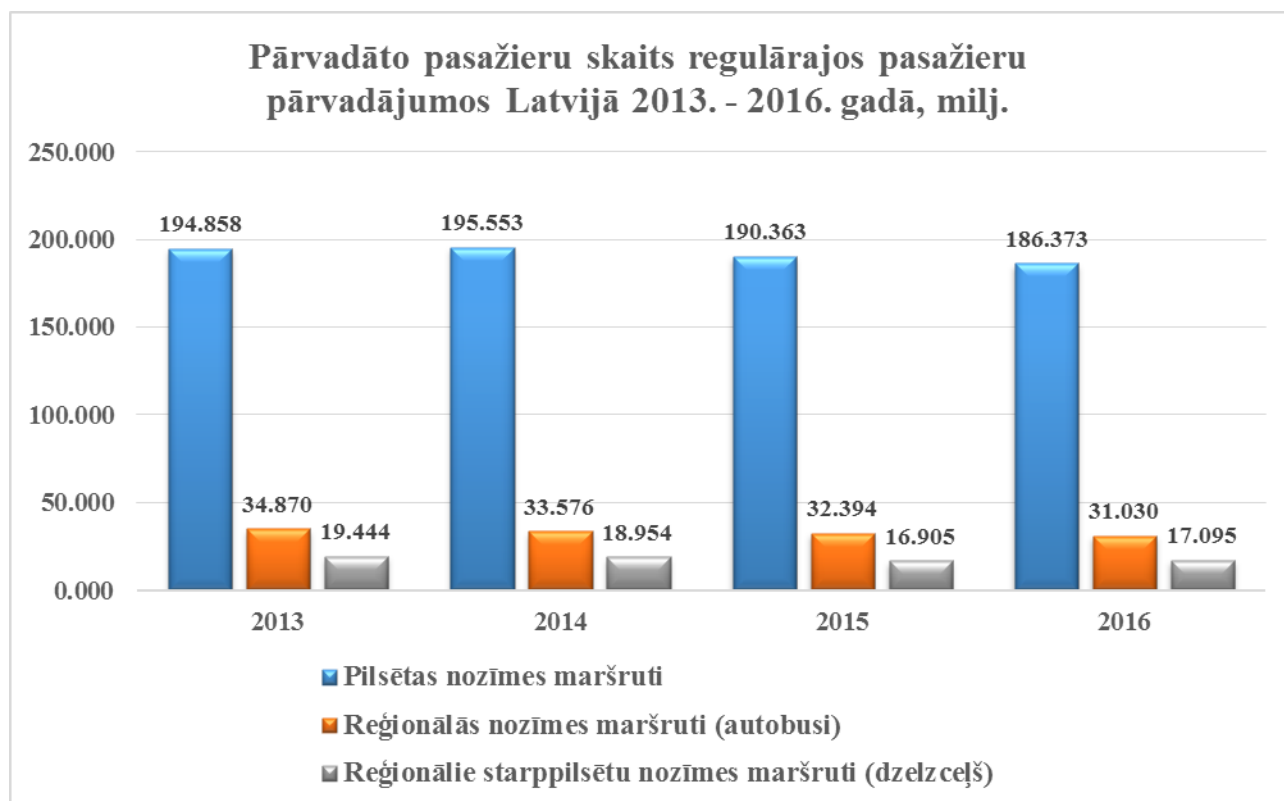
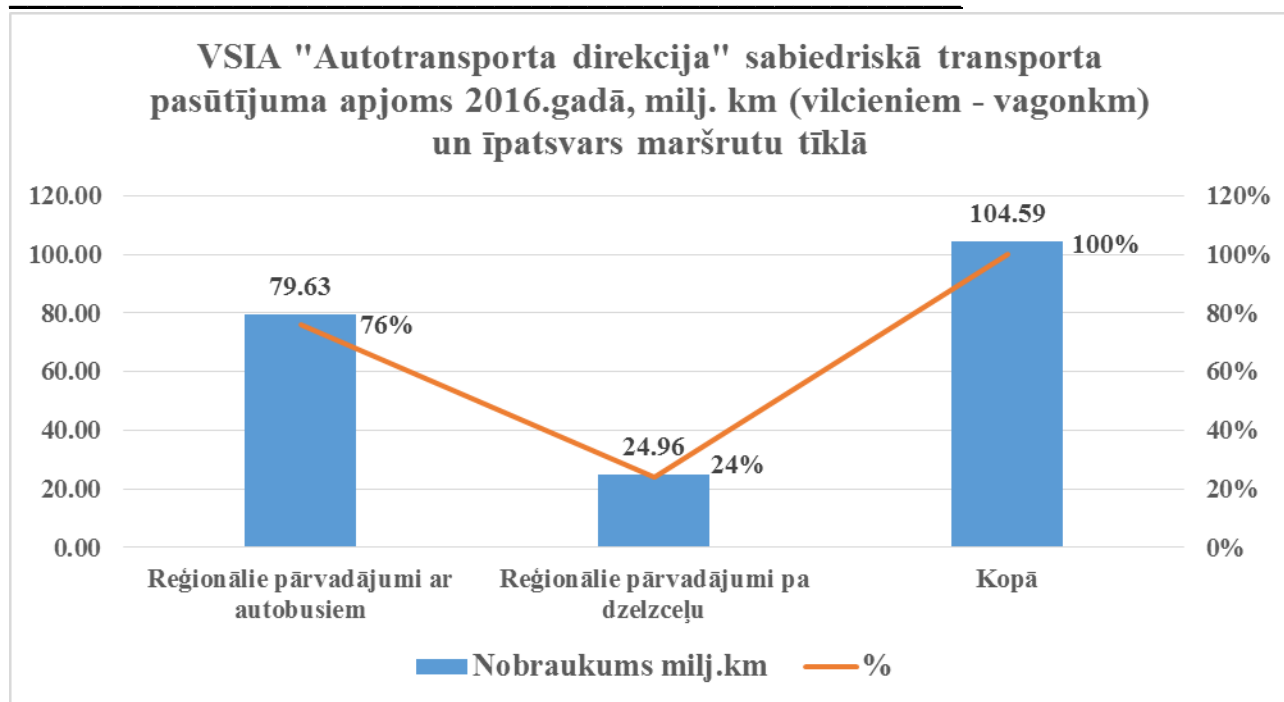
Vadības ziņojums



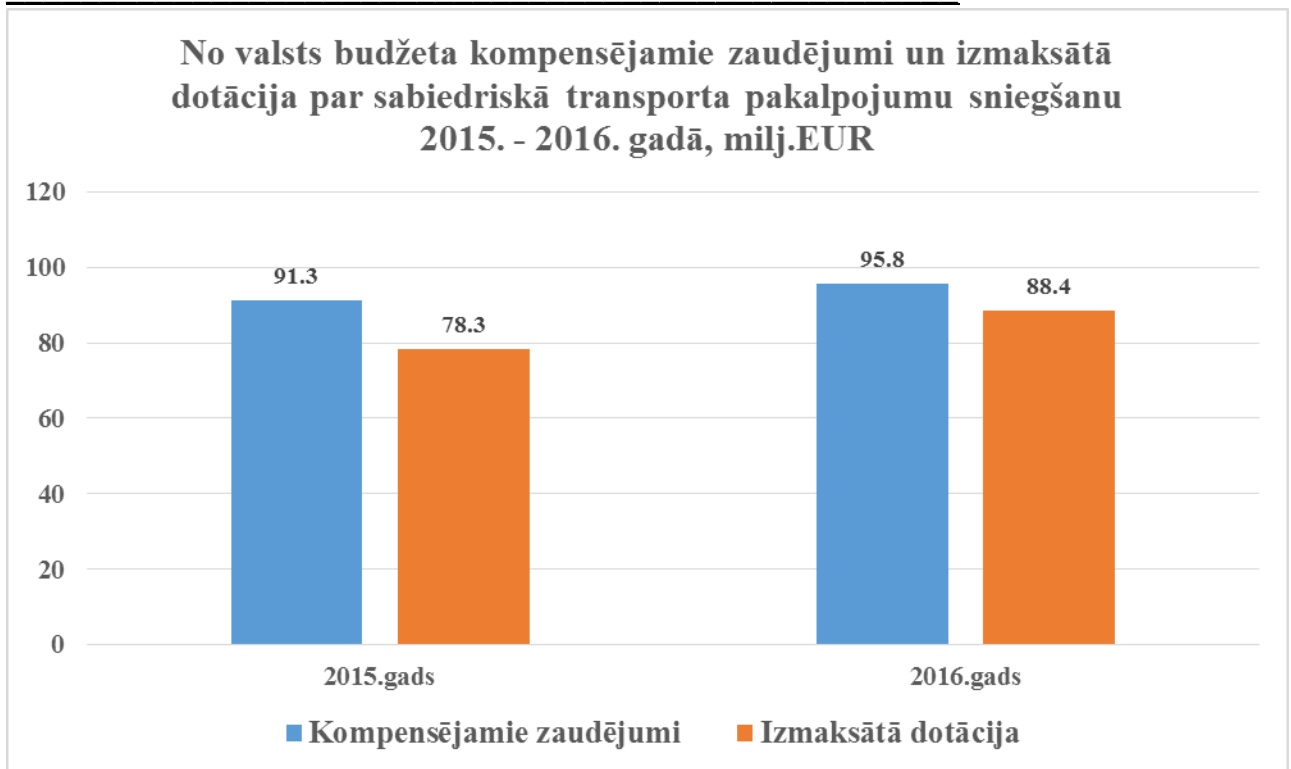
Izsniegto digitālā tahogrāfa karšu skaits periodā no 2006. gada līdz 2016. gadam



Vadības ziņojums



Vadības ziņojums



Vadības ziņojums

Sabiedrības valdes priekšlikums par peļņas sadali

Pārskata gada nesadalītā peļņa sastāda 649 122 EUR. Kārtējai dalībnieku Sapulcei, pieņemot lēmumu par uzņēmuma rīcībā esošās 2016.gada peļņas izlietošanu, lūdzam izvērtēt Valdes priekšlikumu:

- ✓ 85% - saskaņā ar likuma "Par vidēja termiņa budžeta ietvaru 2017., 2018., un 2019.gadam" 19.pantu, novirzīt maksājuma veikšanai par valsts kapitāla daļas izmantošanu;
- ✓ 15% atstāt nesadalītajā peļņā, kas tiks izlietota uzņēmuma tālākai attīstībai.

Kristiāns Godiņš
Valdes priekšsēdētājs

Modris Jaunups
Valdes loceklis

Alla Kuzņecova
*Finanšu un grāmatvedības
daļas vadītāja*

2017.gada 6.aprīlī

Gada pārskats, apstiprināts dalībnieku sapulcē 2017.gada..aprīlī. Protokols Nr.

Ilze Aleksandroviča

Peļņas vai zaudējumu aprēķins par 2016. gadu

(klasificēts pēc izdevumu veidiem)			
	Piezīmes numurs	2016 EUR	2015 EUR
Neto apgrozījums	1	3 441 733	3 387 246
Pārējie saimnieciskās darbības ieņēmumi	2	910 321	719 724
Materiālu izmaksas:	3	(177 248)	(199 722)
a) izejvielu un palīgmateriālu izmaksas		(177 248)	(199 722)
Personāla izmaksas:	4	(2 386 156)	(2 265 612)
a) atlīdzība par darbu		(1 943 718)	(1 841 415)
b) pārējās sociālās nodrošināšanas izmaksas		(442 438)	(424 197)
Vērtības samazinājuma korekcijas:	5	(208 337)	(202 098)
a) pamatlīdzekļu un nemateriālo ieguldījumu vērtības samazinājuma korekcijas		(208 337)	(202 098)
Pārējās saimnieciskās darbības izmaksas	6	(811 441)	(829 454)
Pārējie procentu ieņēmumi un tamlīdzīgi ieņēmumi	7	5 250	8 615
Peļņa vai zaudējumi pirms uzņēmumu ienākuma nodokļa		774 122	618 699
Uzņēmumu ienākuma nodoklis	8	(125 000)	(112 783)
Atliktais uzņēmumu ienākuma nodoklis	8		10 115
Pārskata perioda peļņa		649 122	516 031

Pielikums no 34. līdz 46. lapai ir neatņemama šī finanšu pārskata sastāvdaļa.

 Kristiāns Godiņš
Valdes priekšsēdētājs

 Modris Jaunups
Valdes loceklis

 Alla Kuzņecova
*Finanšu un grāmatvedības
 daļas vadītāja*

2017.gada 6.aprīlī

Bilance 2016. gada 31. decembrī

Aktīvs	Piezīmes numurs	31.12.2016 EUR	31.12.2015 EUR
1. Ilgtermiņa ieguldījumi			
I. Nemateriālie ieguldījumi			
Koncesijas, patenti, licences, preču zīmes un tamlīdzīgas tiesības		142 182	82 806
Nemateriālo ieguldījumu izveidošanas izmaksas		17 737	53 913
Nemateriālie ieguldījumi kopā	9	159 919	136 719
II. Pamatlīdzekļi			
Tehnoloģiskās iekārtas un ierīces			123 126
Pārējie pamatlīdzekļi un inventārs		199 925	101 087
Avansa maksājumi par pamatlīdzekļiem			4 464
Pamatlīdzekļi kopā	10	199 925	228 677
Ilgtermiņa ieguldījumi kopā		359 844	365 396
2. Apgrozāmie līdzekļi			
I. Krājumi			
Izejvielas, pamatmateriāli un palīgmateriāli	11	50 934	43 538
Krājumi kopā		50 934	43 538
III. Debitori			
Pircēju un pasūtītāju parādi	12	28 021	28 412
Citi debitori	13	1 003 249	1 540 479
Nākamo periodu izmaksas	14	48 466	44 072
Debitori kopā		1 079 736	1 612 963
IV. Nauda			
	15	2 136 250	1 446 940
Apgrozāmie līdzekļi kopā		3 266 920	3 103 441
Aktīvu kopsumma		3 626 764	3 468 837

Pielikums no 34. līdz 46. lapai ir neatņemama šī finanšu pārskata sastāvdaļa.

Bilance 2016.gada 31.decembrī

Pasīvs	Piezīmes numurs	31.12.2016 EUR	31.12.2015 EUR
1. Pašu kapitāls			
Akciju vai daļu kapitāls (pamatkapitāls)	16	200 919	200 919
Rezerves:			
a) speciālā rezerve	17	367 648	367 648
Nesadalītā peļņa:			
a) iepriekšējo gadu nesadalītā peļņa		2 133 991	2 069 231
b) pārskata gada nesadalītā peļņa		649 122	516 031
Pašu kapitāls kopā		3 351 680	3 153 829
2. Uzkrājumi			
Citi uzkrājumi	18		68 038
Uzkrājumi kopā			68 038
3. Kreditori			
II. Ilgtermiņa parādi			
Atliktā nodokļa saistības	19		13 157
Ilgtermiņa kreditori kopā			13 157
II. Īstermiņa parādi			
No pircējiem saņemtie avansi	20	1 947	3 098
Parādi piegādātājiem un darbuzņēmējiem	21	34 424	28 811
Nodokļi un valsts sociālās apdrošināšanas obligātās iemaksas	22	124 206	140 626
Pārējie kreditori	23	56 172	57 890
Uzkrātās saistības	24	58 335	3 388
Īstermiņa kreditori kopā		275 084	233 813
Kreditori kopā		275 084	246 970
Pasīvu kopsumma		3 626 764	3 468 837

Pielikums no 34. līdz 46. lapai ir neatņemama šī finanšu pārskata sastāvdaļa.

Kristiāns Godiņš
Valdes priekšsēdētājs

Modris Jaunups
Valdes loceklis

Alla Kuzņecova
Finanšu un grāmatvedības
daļas vadītāja

2017.gada 6.aprīlī

Naudas plūsmas pārskats
(sagatavots pēc tiešās metodes)

		<i>(EUR)</i>	
	Piezīmes numurs	2016	2015
Pamatdarbības naudas plūsma			
Ieņēmumi no pakalpojumu sniegšanas		3 477 327	3 412 381
Saņemtā dotācija		884 876	700 576
Maksājumi piegādātājiem, darbiniekiem, pārējiem pamatdarbības izdevumiem		(921 861)	(926 351)
Maksājumi darbiniekiem un viņu interesēs vai viņu uzdevumā trešajām personām		(1 406 199)	(1 345 075)
Pārējie pamatdarbības izdevumi		(11 270)	(10 737)
Izdevumi nodokļu maksājumiem		(1 107 481)	(993 235)
Samaksātais uzņēmumu ienākuma nodoklis		(80 270)	(118 533)
<i>Pamatdarbības neto naudas plūsma</i>		835 122	719 026
Ieguldīšanas darbības naudas plūsma			
Pamatlīdzekļu iegāde		(83 289)	(59 796)
Nemateriālo ieguldījumu iegāde		(104 414)	(63 509)
Termiņnoguldījums Citadele bankā		500 000	(750 000)
Termiņnoguldījums AS DNB		0	750 000
Saņemtie procenti		6 319	19 826
<i>Ieguldīšanas darbības neto naudas plūsma</i>		318 616	(103 479)
Finansēšanas darbības naudas plūsma			
Maksa par valsts kapitāla izmantošanu		(464 428)	(616 321)
<i>Finansēšanas darbības neto naudas plūsma</i>		(464 428)	(616 321)
Naudas un tās ekvivalentu neto pieaugums/ (samazinājums)		689 310	(774)
Naudas un tās ekvivalentu atlikums pārskata gada sākumā	15.	1 446 940	1 447 714
Naudas un tās ekvivalentu atlikums pārskata gada beigās	15.	2 136 250	1 446 940

Pielikums no 34. līdz 46. lapai ir neatņemama šī finanšu pārskata sastāvdaļa

Kristiāns Godiņš
Valdes priekšsēdētājs

Modris Jaunups
Valdes loceklis

Alla Kuzņecova
*Finanšu un grāmatvedības
daļas vadītāja*

2017.gada 6.aprīlī

Pašu kapitāla izmaiņu pārskats

	Pamat- kapitāls	Speciālā rezerve*	Iepriekšējo gadu nesadalītā peļņa EUR	Pārskata gada nesadalītā peļņa	Pašu kapitāls kopā EUR
	EUR				EUR
31.12.2014	200 919	367 648	2 000 751	684 801	3 254 119
Aprēķinātie maksājumi par valsts kapitāla izmantošanu 2014.gada peļņa pārvietota uz iepriekšējo gadu nesadalīto peļņu			68 480	(616 321)	(616 321)
Peļņa pārskata periodā				(68 480)	
				516 031	516 031
31.12.2015	200 919	367 648	2 069 231	516 031	3 153 829
Aprēķinātie maksājumi par valsts kapitāla izmantošanu 2015.gada peļņa pārvietota uz iepriekšējo gadu nesadalīto peļņu			51 603	(464 428)	(464 428)
Atliktais uzņēmumu ienākuma nodoklis pārvietots uz iepriekšējo gadu nesadalīto peļņu			13 157	(51 603)	
Peļņa pārskata periodā				649 122	649 122
31.12.2016	200 919	367 648	2 133 991	649 122	3 351 680

* Speciālā rezerve izveidota saskaņā ar likuma "Komerclikuma spēkā stāšanās kārtības likums" 25.⁴ panta 1.daļu.

Pielikums no 34. līdz 46. lapai ir neatņemama šī finanšu pārskata sastāvdaļa.

Kristiāns Godiņš
Valdes priekšsēdētājs

Modris Jaunups
Valdes loceklis

Alla Kuzņecova
*Finanšu un grāmatvedības
daļas vadītāja*

2017.gada 6.aprīlī

Finanšu pārskata, kas sagatavots uz 2016.gada 31.decembri pielikums

Uzskaites un novērtēšanas metodes – vispārīgie principi

Pārskata sagatavošanas pamats

Finanšu pārskats ir sagatavots atbilstoši likumam "Par grāmatvedību" un "Gada pārskatu un konsolidēto gada pārskatu likumam" un ievērojot Ministru kabineta 2015.gada 22.decembra noteikumu Nr. 775 „Gada pārskatu un konsolidēto gada pārskatu likuma piemērošanas noteikumi”prasības.

Peļņas vai zaudējumu aprēķins klasificēts pēc izdevumu veidiem.

Naudas plūsmas pārskats sastādīts pēc tiešās metodes.

Salīdzinot ar iepriekšējo gadu, sabiedrībā lietotās novērtēšanas metodes nav mainītas.

Sakarā ar izmaiņām normatīvajos aktos - 2016.gada 1.janvārī zaudēja spēku Gada pārskatu likums un stājās spēkā Gada pārskatu un konsolidēto gada pārskatu likums – ir mainīts peļņas vai zaudējumu aprēķina klasifikācijas nosaukums, aizstājot nosaukumu „pēc perioda izmaksu metodes” ar „klasificēts pēc izdevumu veidiem”.

Pārskata periods

Pārskata periods ir 12 mēneši no 2016.gada 1.janvāra līdz 2016.gada 31.decembrim.

Pielietotie grāmatvedības principi

Gada pārskata posteņi novērtēti atbilstoši šādiem grāmatvedības principiem:

- a) Pieņemts, ka sabiedrība darbosies arī turpmāk;
- b) Izmantotas tās pašas novērtēšanas metodes, kas izmantotas iepriekšējā gadā;
- c) Novērtēšana veikta ar pienācīgu piesardzību:
 - pārskatā iekļauta tikai līdz bilances datumam iegūtā peļņa;
 - ņemtas vērā visas paredzamās riska summas un zaudējumi, kas radušies pārskata gadā, vai iepriekšējos gados, arī tad, ja tie kļuvuši zināmi laika posmā starp bilances datumu un gada pārskata sastādīšanas dienu;
 - aprēķinātas un ņemtas vērā visas vērtību samazināšanas un nolietojuma summas, neatkarīgi no tā, vai pārskata gads tiek noslēgts ar peļņu vai zaudējumiem.
- d) Ņemti vērā ar pārskata gadu saistītie ieņēmumi un izmaksas neatkarīgi no maksājuma datuma un rēķina saņemšanas vai izrakstīšanas datuma. Izmaksas saskaņotas ar ieņēmumiem pārskata periodā.
- e) Aktīva un pasīva posteņu sastāvdaļas novērtētas atsevišķi.
- f) Pārskata gada sākuma bilance sakrīt ar iepriekšējā gada slēguma bilanci. Ja šīs posteņu summas nesakrīt, tas tiek skaidrots sadaļā Posteņu pārklasifikācija.
- g) Norādīti visi posteņi, kuri būtiski ietekmē gada pārskata lietotāju novērtējumu vai lēmumu pieņemšanu, maznozīmīgie posteņi tiek apvienoti un to detalizējums sniegts pielikumā.
- h) Saimnieciskie darījumi gada pārskatā atspoguļoti, ņemot vērā to ekonomisko saturu un būtību, nevis juridisko formu.

Finanšu pārskata, kas sagatavots uz 2016.gada 31.decembri pielikums

Nemateriālo ieguldījumu un pamatlīdzekļu uzskaitē

Pamatlīdzekļi ir uzskaitīti to iegādes vērtībā, atskaitot uzkrāto nolietojumu un vērtības samazinājumu.

Nolietojums tiek aprēķināts aktīva lietderīgās izmantošanas laikā, izmantojot lineāro metodi. Nolietojumu aprēķina, sākot ar nākamo mēnesi pēc pamatlīdzekļu nodošanas ekspluatācijā vai iesaistīšanas saimnieciskajā darbībā. Ja pamatlīdzekļi tiek pārdoti vai norakstīti, to sākotnējā vērtība un uzkrātais nolietojums tiek izslēgts no uzskaites, un peļņa vai zaudējumi no pamatlīdzekļu pārdošanas vai norakstīšanas tiek atspoguļoti peļņas vai zaudējumu aprēķinā. Saskaņā ar vadības vērtējumu atsevišķu pamatlīdzekļu un nemateriālo ieguldījumu nolietojuma likmes ir šādas:

Nemateriālie ieguldījumi:

Licences, datorprogrammas	35 %
---------------------------	------

Pamatlīdzekļi:

Transporta līdzekļi	20 %
---------------------	------

Datori un datu uzkrāšanas iekārtas	35 %
------------------------------------	------

Citi pamatlīdzekļi	20 %
--------------------	------

Iegādātie aktīvi vērtībā zem 215 eiro iekļauti peļņas vai zaudējumu aprēķinā un/ vai uzskaitīti kā mazvērtīgais inventārs.

Pamatlīdzekļu sākotnējo vērtību veido iegādes cena, kā arī jebkuras tieši attiecināmas izmaksas aktīvu sagatavošanai darba stāvoklim un nogādāšanai to atrašanās vietā atbilstoši to paredzētajai lietošanai. Tādas izmaksas kā remonta un uzturēšanas izmaksas, kas rodas pēc pamatlīdzekļu nodošanas ekspluatācijā, parasti tiek atspoguļotas peļņas vai zaudējumu aprēķinā to rašanās brīdī. Ja skaidri pierādāms, ka attiecīgo izmaksu rezultātā nākotnē tiks gūts ekonomiskais labums, kas pārsniedz sākotnēji noteikto pamatlīdzekļu izmantošanas atdevi, šādas izmaksas tiek kapitalizētas kā pamatlīdzekļu papildu vērtība.

Nolietojumu metode tiek pārskatīta ne retāk kā katra pārskata gada beigās.

Krājumu novērtēšana

Krājumi novērtēti, izmantojot vidējo svērto izmaksu metodi. Krājumi bilancē uzrādīti to iegādes pašizmaksā. Krājumu atlikumi pārbaudīti gada inventarizācijā.

Pircēju un pasūtītāju parādi un citi debitori

Pircēju un pasūtītāju parādi tiek uzskaitīti un atspoguļoti bilancē atbilstoši sākotnējai rēķinu summai, atskaitot nedrošiem parādiem izveidotos uzkrājumus. Uzkrājumi nedrošiem parādiem tiek aplēsti, kad pilnas parāda summas saņemšana vairs nav ticama. Parādi tiek norakstīti, kad to atgūstamība uzskatāma par neiespējamu.

Nauda un naudas ekvivalenti

Naudu un naudas ekvivalentus veido nauda bankā un kasē un īstermiņa noguldījumi, kuru sākotnējais dzēšanas termiņš nepārsniedz trīs mēnešus.

Šajā finanšu pārskatā atspoguļotie rādītāji ir izteikti Latvijas nacionālajā valūtā – eiro (EUR).

Finanšu pārskata, kas sagatavots uz 2016.gada 31.decembri pielikums

Visi monetārie aktīvu un pasīvu posteņi ārvalstu valūtās pārrēķināti eiro pēc Eiropas Centrālās bankas noteiktā kursa pārskata gada pēdējā dienā.

Ārvalstu valūtas kursu svārstību rezultātā gūtā peļņa vai zaudējumi ir atspoguļoti attiecīgā perioda peļņas un zaudējumu aprēķinā.

Ilgtermiņa un īstermiņa posteņi

Ilgtermiņa posteņos uzrādītas summas, kuru saņemšanas, maksāšanas, vai norakstīšanas termiņi iestājas vēlāk par gadu pēc attiecīgā pārskata gada beigām. Summas, kas saņemamas, maksājamas vai norakstāmas gada laikā, uzrādītas īstermiņa posteņos.

Uzkrātās saistības

Aplēstās saistību summas pret darbiniekiem par uzkrāto atvaļinājumu apmaksu tiek iekļautas bilances īstermiņa kreditoru posteņī „Uzkrātās saistības”.

Uzkrājumi

Uzkrājumi tiek veidoti gadījumos, kad pagātnes notikums ir izraisījis pašreizēju pienākumu vai zaudējumus un to summu ir iespējams ticami aplēst. Zaudējumu iespējamība tiek novērtēta, vadībai izdarot apsvērumus. Zaudējumu apmēra noteikšanai vadībai ir nepieciešams izvēlēties piemērotu aprēķinu modeli un specifiskus pieņēmumus, kas saistīti ar šo risku.

Ieņēmumu atzīšana

Ieņēmumi tiek atzīti atbilstoši pārlicēbai par iespēju Sabiedrībai gūt ekonomisko labumu un tik lielā apmērā, kādā to iespējams pamatoti noteikt. Atzīstot ieņēmumus, tiek ņemti vērā arī šādi nosacījumi:

Preču pārdošana

Ieņēmumi tiek atzīti, kad Sabiedrība ir nodevusi pircējam nozīmīgākos ar īpašumtiesībām uz precēm saistītos riskus un atlīdzības un var pamatoti novērtēt ieņēmumu apmēru.

Pakalpojumu sniegšana

Ieņēmumi tiek atzīti atbilstoši darījuma izpildes pakāpei.

Ieņēmumu atzīšana par ETMK gada atļaujām

Ieņēmumi par ETMK atļaujām tiek atzīti periodā, kad pakalpojums ir sniegts, ja izpildās sekojoši nosacījumi:

- 1) izsniegta ETMK atļauja par nākamo gadu
- 2) ja ir noslēgts līgums
- 3) ja ir izrakstīts rēķins

Dotācijas

2016.gadā saņemtā dotācija Autotransporta direkcijai sabiedriskā transporta pakalpojumu organizēšanai 884 876 EUR apmērā iekļauta ieņēmumos pārskata periodā, pamatojoties uz to, ka dotācija paredzēta funkciju izpildes nodrošināšanai – uzturēšanas izdevumiem.

Procenti

Procentu ieņēmumus atzīst peļņas vai zaudējumu aprēķinā, pamatojoties uz proporcionālu laika sadalījumu, ņemot vērā aktīva faktisko ienesīgumu.

Finanšu pārskata, kas sagatavots uz 2016.gada 31.decembri pielikums

Uzņēmumu ienākuma nodoklis

Uzņēmumu ienākuma nodoklis aprēķināts par periodu no 2016.gada 1.janvāra līdz 2016.gada 31.decembrim. Uzņēmumu ienākuma nodoklis ir aprēķināts, ievērojot likuma "Par uzņēmumu ienākuma nodokli" prasības, nosakot ar nodokli apliekamo ienākumu un piemērojot likumā noteikto 15% nodokļa likmi.

Posteņu pārklasifikācija

Atbilstoši Gada pārskatu un konsolidēto gada pārskatu likuma prasībām mainīti atsevišķu bilances un peļņas vai zaudējumu aprēķina posteņu nosaukumi, kā arī veikta posteņu pārklasifikācija, lai finanšu pārskata salīdzinošie rādītāji par iepriekšējo periodu būtu klasificēti atbilstoši pārskata gadā lietotajiem principiem un savstarpēji salīdzināmi:

Peļņas vai zaudējumu aprēķina postenis	31.12.2015 pirms pārklasif., EUR	Pārklasif., EUR	31.12.2015 pēc pārklasif., EUR
Pārējie procentu ieņēmumi un tml. ieņēmumi	27 763	(19 148)	8 615
Pārējie saimnieciskās darbības ieņēmumi	700 576	19 148	719 724
Procentu maksājumi un tml. izmaksas	79 133	(79 133)	0
Pārējās saimnieciskās darbības izmaksas	750 321	79 133	829 454

- Atbilstoši pārklasificēti arī atsevišķi posteņi Naudas plūsmas pārskatā par 2015.gadu.
- Sākot ar 2016. gadu Sabiedrībām uzkrājumu summa neizmantotajiem atvaļinājumiem ir uzrādāma īstermiņa kreditoru postenī „Uzkrātās saistības”, iepriekš šīs saistības tika uzrādītas potenī „Citi uzkrājumi”.
- Pārskata gadā Sabiedrība, uzsākot piemērot Gada pārskatu un konsolidēto gada pārskatu likumu, pārtrauc norādīt bilancē posteni „Atliktā nodokļa saistības”. Atliktā nodokļa saistību atlikuma summa pārskata gadā ir pārklasificēta par iepriekšējo gadu nesadalīto peļņu, nelabojot iepriekšējā gada bilances atlikumus.

Finanšu pārskata, kas sagatavots uz 2016.gada 31.decembri pielikumus**Paskaidrojumi peļņas vai zaudējumu aprēķina posteņiem****(1) Neto apgrozījums**

Apgrozījums ir gada laikā gūtie ieņēmumi no sabiedrības pamatdarbības – pakalpojumu sniegšanas bez pievienotās vērtības nodokļa.

Darbības veids	2016 EUR	2015 EUR
Eiropas kopienas atļauju, Eiropas kopienas atļauju kopiju, licenču, licenču kartītes, autovadītāju atestātu, pašpārvadājumu sertifikātu izsniegšana	2 017 560	1 978 339
Starptautisko pasažieru un kravu pārvadājumu atļauju izsniegšana	859 496	887 038
Transportlīdzekļa vadītāja darba un atpūtas laika uzskaites digitālas kontrolierīces (tahogrāfa) karšu izsniegšana	539 927	496 564
Autopārvadājumu atbildīgo personu profesionālās kompetences un Bīstamo kravu drošības konsultantu eksāmenu organizēšana un sertifikātu izsniegšana	19 980	21 219
Komercpakalpojumi (normatīvo dokumentu sakopojums, CMR veidlapas)	4 770	4 086
Kopā	3 441 733	3 387 246

(2) Pārējie saimnieciskās darbības ieņēmumi

	2016 EUR	2015 EUR
Dotācija Autotransporta direkcijai sabiedriskā transporta pakalpojumu organizēšanai	884 876	700 576
Ceļa izdevumu atjaunošana (ES)	3 665	2 211
Citi ieņēmumi	1 967	11 393
Ieņēmumi no pamatlīdzekļu pārdošanas (neto)	11 703	3 967
Ieņēmumi no līgumsodiem	8 110	1 577
Kopā	910 321	719 724

(3) Materiālu izmaksas

	2016 EUR	2015 EUR
Materiālu izmaksas	167 095	189 004
Apgrozāmo līdzekļu vērtības norakstīšana	10 153	10 718
Kopā	177 248	199 722

(4) Personāla izmaksas

	2016 EUR	2015 EUR
a) Atlīdzība par darbu:	1 943 718	1 841 415
personāla darba samaksa	1 948 621	1 828 698
uzkrātās atvaļinājumu izmaksas	(4 903)	12 717
b) Pārējās sociālās nodrošināšanas izmaksas	442 438	424 197
sociālās apdrošināšanas obligātās iemaksas	450 205	420 963

Finanšu pārskata, kas sagatavots uz 2016.gada 31.decembri pielikumus

uzkrātās VSAO iemaksas atvaļinājumiem	(8 188)	2 839
uzņēmējdarbības riska valsts nodeva	421	395
Kopā	2 386 156	2 265 612

(5) Līdzekļu un vērtību norakstīšana

	2016 EUR	2015 EUR
Pamatlīdzekļu nolietojums	127 123	137 396
Nemateriālo ieguldījumu nolietojums	81 214	64 702
Kopā	208 337	202 098

(6) Pārējās saimnieciskās darbības izmaksas

	2016 EUR	2015 EUR
Telpu noma un komunālie pakalpojumi (Rīga un 4 reģioni)	279 471	284 301
Telpu remonts (Vaļņu ielā 30, Rīgā, Liepāja, Lauku iela 59)	647	2 786
Sakaru pakalpojumi	52 679	50 801
Skaitļošanas tehnikas, iekārtu remonts un uzturēšana	61 478	49 852
Komandējumu izdevumi	37 374	52 958
Autotransporta uzturēšanas izdevumi	52 096	63 517
Kvalifikācijas paaugstināšanas izdevumi	8 882	11 657
Pamatlīdzekļu apdrošināšanas maksājumi	4 119	3 872
Kancelejas izdevumi un citi	19 569	19 077
Profesionālie pakalpojumi	95 125	40 667
Gada pārskata revīzija	3 388	3 388
Bankas pakalpojumi	13 677	13 001
Reklāmas un reprezentācijas izdevumi	34 264	36 017
Grāmatvedības programmu uzturēšana	6 406	6 922
Izdevumi šaubīgajiem debitoriem	751	45
Citi izdevumi	2 435	7 339
Sociālie sadzīves izdevumi	7 702	8 755
Jedox programmu uzturēšana	5 180	826
„VBTS” programmu uzturēšana un infrastruktūras resursu noma	17 424	52 996
Zaudējumi no pamatlīdzekļu likvidācijas (atlikusī vērtība)	0	525
Darbinieku veselības apdrošināšana	40 200	39 779
Izdevumi saistītie ar „Bīstamo kravu pārvadājumu noteikumi” izmaiņām	212	1 240
Naudas līdzekļu izlietojums starptaut. sadarb. pasākumiem autotransporta nozarē saskaņā ar noslēgto līgumu un eksaminācijas komisiju finansēšana	65 592	74 342
Zaudējumi no valūtu kursa pazemināšanās	10	7
Ziedojumi	400	0
Zaudējumi no saimnieciskās darbības	2 310	4 734
Citi izdevumi	50	50
Kopā	811 441	829 454

Finanšu pārskata, kas sagatavots uz 2016.gada 31.decembri pielikums

(7) Pārējie procentu ieņēmumi un tamlīdzīgi ieņēmumi

	2016	2015
	EUR	EUR
Procentu ieņēmumi no termiņnoguldījumiem un naudas līdzekļu atlikumiem bankās	5 250	8 615
Kopā	5 250	8 615

(8) Uzņēmumu ienākuma nodoklis par pārskata gadu

	2016	2015
	EUR	EUR
Aprēķinātais nodoklis saskaņā ar deklarāciju	125 000	112 783
Atliktais uzņēmumu ienākuma nodoklis (skatīt arī 19.piezīmi)		(10 115)
Kopā	125 000	102 668

Paskaidrojumi par bilances posteņiem

(9) Nemateriālie ieguldījumi

	Datoru programmatūra	Izveidošanas izmaksas ¹⁾ Sabiedriskā transporta informācijas un finanšu statistikas sistēmas nodrošināšanai.	Nemateriālie ieguldījumi kopā
	EUR	EUR	EUR
Sākotnējā vērtība			
31.12.15	566 513	53 913	620 426
Iegādāts	140 590	(36 176)	104 414
Kapitālās izmaksas			
Pārvietots			
Likvidēts	(122 722)		(122 722)
31.12.16	584 381	17 737	602 118
Nolietojums			
31.12.15	483 707		483 707
Aprēķinātais nolietojums	81 214		81 214
Izslēgtais nolietojums	(122 722)		(122 722)
31.12.16	442 199		442 199
Bilancesvērtība 31.12.15	82 806	53 913	136 719
Bilances vērtība 31.12.16	142 182	17 737	159 919

Finanšu pārskata, kas sagatavots uz 2016.gada 31.decembri pielikums

(10) Pamatlīdzekļu kustības pārskats	Iekārtas un mašīnas/Tehnoloģiskās iekārtas un ierīces	Pārējie pamatlīdzekļi	Avansa maksājumi	Kopā
	EUR	EUR	EUR	EUR
Sākotnējā vērtība				
31.12.15	321 301	711 205	4 464	1 036 970
Iegādāts		103 791	(4 464)	99 327
Kapitālās izmaksas				
Pārvietošana	(321 301)	321 301		
Likvidēts		(92 370)		(92 370)
31.12.16		1 043 927	0	1 043 927
Nolietojums				
31.12.15	198 175	610 118		808 293
Aprēķinātais nolietojums		127 124		127 124
Pārvietošana	(198 175)	198 175		
Izslēgtais nolietojums		(91 415)		(91 415)
31.12.16		844 002		844 002
Bilances vērtība				
31.12.15	123 126	101 087	4 464	228 677
31.12.16		199 925	0	199 925

Pamatlīdzekļus iegādes vērtībā 969 898 EUR, kuru atlikusī vērtība ir 0, Sabiedrība turpina izmantot saimnieciskajā darbībā.

Lai pamatlīdzekļu uzskaitē atbilstu jaunā Gada pārskatu un konsolidēto gada pārskatu likuma prasībām, iepriekš postenī „Iekārtas un mašīnas” uzskaitītie transportlīdzekļi (iegādes vērtībā un uzkrātais nolietojums) pārskata gadā pārvietoti uz posteni „Pārējie pamatlīdzekļi”.

(11) Izejvielas, pamatmateriāli un palīgmateriāli

	31.12.2016 EUR	31.12.2015 EUR
Izejvielas un materiāli	31 672	23 847
Suvenīri reprezentācijai un reklāmas materiāli	8 970	11 235
Degviela	598	466
Rezerves daļas	7 946	7 035
Mazvērtīgie un ātri nolietojamie priekšmeti	1 748	955
Kopā	50 934	43 538

(12) Pircēju un pasūtītāju parādi

	31.12.2016 EUR	31.12.2015 EUR
Pircēju un pasūtītāju parādu uzskaites vērtība	29 771	29 726
Uzkrājumi šaubīgiem debitoriem	(1 750)	(1 314)
Bilances vērtība	28 021	28 412

Finanšu pārskata, kas sagatavots uz 2016.gada 31.decembri pielikums**(13) Citi debitori**

	31.12.2016	31.12.2015
	EUR	EUR
Izmaksātais avanss	112	3 371
VAS „Latvijas pasts” iemaksāta drošības nauda	313	313
AS „Citadele banka” uzkrātie procenti	1 817	2 125
AS „DNB” uzkrātie procenti	0	761
Uzņēmumu ienākuma nodokļa pārākums	0	32 850
SIA „Venden” par ūdens pudeļu ķīlu	337	258
Latvijas mobilais telefons – garantijas summa	41	41
Avansa maksājumi par pakalpojumiem	0	130
Iemaksāta drošības nauda par telpu nomu	629	630
Termiņnoguldījums AS „Citadele banka” *	1 000 000	750 000
Termiņnoguldījums AS DNB **	0	750 000
Kopā	1 003 249	1 540 479

*2015.gada 15.jūlijā noslēgts Termiņnoguldījuma līgums ar termiņu līdz 2016.gada 15.jūlijam un gada procentu likmi 0.6%. Procentu izmaksa – termiņa beigās.

*2016.gada 14.septembrī noslēgts Termiņnoguldījuma līgums ar termiņu līdz 2018.gada 14.septembrim un gada procentu likmi 0.6% ar iespēju, nepiemērojot soda procentus, pēc 12 mēnešiem izņemt visu vai daļēju pamatsummu un uzkrātos procentus.

**2015.gada 22.jūlijā noslēgts Termiņnoguldījuma līgums ar termiņu līdz 2016.gada 27.jūlijam un gada procentu likmi 0.23%. Procentu izmaksa – termiņa beigās.

(14) Nākamo periodu izmaksas

	31.12.2016	31.12.2015
	EUR	EUR
Periodikas abonēšana, informācijas ievietošana katalogos, interneta mājas lapas un grāmatvedības programmas uzturēšana	3 833	3 647
Apdrošināšanas maksājumi	3 468	3 479
Veselības apdrošināšanas polišu izmaksas	32 369	32 025
Telpu noma, autostāvvietas noma par nākamā gada janvāri	220	162
Apmaksa par pakalpojumu abonēšanu	4 048	3 420
Apmaksa par piedalīšanos semināros un konferencēs	699	190
Apmaksa par materiāliem speciālo veidlapu izgatavošanai	913	1 059
Nākamo periodu izdevumi algu un soc.nod.vajadzībām	2 777	0
Prezentācijas izdevumi par nākamā gada janvāri	139	90
Kopā	48 466	44 072

(15) Nauda un naudas ekvivalenti

	31.12.2016	31.12.2015
	EUR	EUR
Nauda norēķinu kontos AS „Swedbank”	1 753 435	1 170 888
Nauda norēķinu kontos Valsts kasē	349 012	158 249
Nauda norēķinu kontos AS „Citadele Banka”	16 911	101 264
Nauda kasē	2 288	3 665
Nauda ceļā (inkasācija, POS terminālā)	14 604	12 874
Kopā	2 136 250	1 446 940

Finanšu pārskata, kas sagatavots uz 2016.gada 31.decembri pielikumums

Naudas līdzekļu sastāvā pamatojoties uz līgumu ar AS Swedbank ir iekļauti naudas līdzekļi 606 671 EUR apmērā krājkontā ar iepriekšēju paziņošanu un naudas izmaksu 7 dienu laikā no pieteikuma brīža.

(16) Pamatkapitāls

Sabiedrības pamatkapitāls ir veidots no 200 919 daļām, katras daļas vērtība ir 1eiro. Valsts kapitāla daļu turētāja ir LR Satiksmes ministrija.

(17) Rezerves

	31.12.2016	31.12.2015
	EUR	EUR
Speciālajā rezervē ieskaitītais rezerves fonda atlikums	367 648	367 648
Kopā	367 648	367 648

(18) Citi uzkrājumi

	31.12.2016	31.12.2015
	EUR	EUR
Uzkrājumi neizmantotajiem atvaļinājumiem		55 312
Uzkrājumi VSAO iemaksām		12 726
Kopā	68 038	68 038

Ilgtermiņa kreditoru parādi

(19) Atliktā nodokļa saistības

Saskaņā ar aprēķinu 31.12.2015 bilancē tika atzītas atliktā nodokļa saistības 13 157 EUR apmērā. Pārskata gadā Sabiedrība, uzsākot piemērot Gada pārskatu un konsolidēto gada pārskatu likumu, pārtrauc norādīt bilancē posteni „Atliktā nodokļa saistības”. Atliktā nodokļa saistību atlikuma summa 13 157 EUR pārskata gadā ir pārklasificēta par iepriekšējo gadu nesadalīto peļņu, nelabojot iepriekšējā gada bilances atlikumus.

Īstermiņa kreditoru parādi

(20) No pircējiem saņemtie avansi

	31.12.2016	31.12.2015
	EUR	EUR
No pircējiem saņemtie avansi	1 947	3 098
Kopā	1 947	3 098

Finanšu pārskata, kas sagatavots uz 2016.gada 31.decembri pielikums

(21) Parādi piegādātājiem un darbuņēmējiem

	31.12.2016	31.12.2015
	EUR	EUR
Parāds par degvielu	3 424	2 444
Parādi par telpu nomu un komunāliem pakalpojumiem	10 696	5 200
Parādi par sakaru pakalpojumiem	2 558	1 897
Parāds par inkasācijas pakalpojumiem	222	217
Parāds par saņemtajiem materiāliem	11 269	4 326
Parāds par citiem pakalpojumiem	77	0
Parāds par datortehnikas apkopi	0	181
Parāds par datorprogrammatūras uzturēšanu	5 558	4 363
Parāds par infrastruktūras resursu nomu	0	2 057
Parāds par pakalpojumiem STFAAD vajadzībām	620	2 269
Parāds par juridiskiem pakalpojumiem	0	5 857
Kopā	34 424	28 811

(22) Nodokļi un valsts sociālās apdrošināšanas obligātās iemaksas

Nodokļa veids	Atlikums	Aprēķināts	Samaksāts	Atlikums
	31.12.15	2015.gadā	2015.gadā	31.12.16
	EUR	EUR	EUR	EUR
Uzņēmumu ienākuma nodoklis	(32 850)	125 000	80 270	11 880
Pievienotās vērtības nodoklis	16 798	29 026	29 042	16 782
Sociālās apdrošināšanas iemaksas	77 677	665 449	682 638	60 488
Uzņēmējdarbības valsts riska nodeva	33	421	419	35
Iedzīvotāju ienākuma nodoklis	45 955	376 871	387 886	34 940
Transportlīdzekļu ekspluatācijas nodoklis	163	81	163	81
Kopā	107 776	1 197 210	1 180 418	124 206

Tai skaitā:

	31.12.2016	31.12.2015
	EUR	EUR
Nodokļu pārmaksa		32 850
Nodokļu parāds	124 206	140 626

(23) Pārējie kreditori

	31.12.2016	31.12.2015
	EUR	EUR
Darba samaksa par decembri	56 172	57 040
Pārējie kreditori		850
	56 172	57 890

Finanšu pārskata, kas sagatavots uz 2016.gada 31.decembri pielikums

(24) Uzkrātās saistības

	31.12.2016	31.12.2015
	EUR	EUR
Uzkrātās saistības neizmantotajiem atvaļinājumiem	44 541	
Uzkrātās saistības VSAO iemaksām	10 406	
Par finanšu pārskata revīziju	3 388	3388
Kopā	58 335	3388

Vispārīga informācija

(25) Sabiedrībā nodarbināto personu skaits

	2016	2015
Vidējais sabiedrībā nodarbināto personu skaits gadā	93	94

(26) Personāla izmaksas

Izmaksu veids	2016	2015
	EUR	EUR
Atlīdzība par darbu	1 290 302	1 215 031
Piemaksas	34 954	29 089
Prēmijas kopā	240 019	255 847
Pārējās personāla izmaksas (pabalsti, kompensācijas, slimības un atvaļinājumu nauda)	383 346	328 731
Kopā	1 948 621	1 828 698

(27) Informācija par atlīdzību valdes locekļiem

Izmaksu veids	2016	2015
	EUR	EUR
Atlīdzība par darbu	53 691	63 250
Prēmijas kopā	6 225	7 296
Pārējās personāla izmaksas (pabalsti un kompensācijas)	5 475	
Sociālās apdrošināšanas obligātās iemaksas	15 426	23 279
Kopā	80 817	93 825

(28) Ziņas par nomas un īres līgumiem, kuriem ir svarīga nozīme sabiedrības darbībā

Saskaņā ar Ministru kabineta rīkojumu, kurā uzdots rast risinājumu valsts pārvaldes iestāžu optimālam un finansiāli izdevīgam izvietojumam valsts īpašumā esošajos nekustamajos īpašumos, Valsts SIA „Autotransporta direkcija” 2011.gada novembrī pārcēlās uz telpām Valņu ielā 30, Rīgā. Tika noslēgts telpu nomas līgums Nr.190/11 no 2011.gada 1.augusta starp Valsts SIA „Namzinis” un Valsts SIA „Autotransporta direkcija”. Līguma darbības termiņš ir spēkā līdz 2023.gadam 31.oktobrim.

Finanšu pārskata, kas sagatavots uz 2016.gada 31.decembri pielikums

Saskaņā ar Ministru kabineta 2014.gada 13.augusta rīkojuma Nr.422 „Par Valsts SIA „Namzinis” darbības izbeigšanu”3.punktu un Satiksmes ministrijas un Valsts AS „Latvijas dzelzceļš” 2014.gada 30.decembrī noslēgtā Īpašumu pārvaldīšanas līguma Nr.L-30/2015 2.2.punktu, tika noslēgts 2011.gada 1.augusta Telpu nomas līguma Nr.190/11 pārjaunojuma līgums, kas ir saistošs to tiesību un saistību pārņēmējiem.

(29) Notikumi pēc bilances datuma

Laika posmā no pārskata gada pēdējās dienas līdz šī finanšu pārskatu parakstīšanas datumam nav bijuši nekādi notikumi, kuru rezultātā šajā finanšu pārskatā būtu jāveic korekcijas vai kuri būtu jāpaskaidro šajā finanšu pārskatā.

Kristiāns Godiņš
Valdes priekšsēdētājs

Modris Jaunups
Valdes loceklis

Alla Kuzņecova
*Finanšu un grāmatvedības
daļas vadītāja*

2017.gada 6.aprīlī