



Sabiedriskā transporta pakalpojumu nozari raksturojošie rādītāji un pārskaitītās valsts budžeta dotācijas 2018. gada 12 mēnešos¹

Pārvadāto pasažieru skaits

2018. gada 12 mēnešos Latvijā sabiedriskajā transportā (gan reģionālajā, gan pilsētu maršrutu tīklā) tika veikti 241,960 miljoni braucieni, kas, salīdzinot ar analoģu periodu iepriekšējā gadā, ir par 0,23% mazāk. 80,36% no kopējā pārvadāto pasažieru skaita tika pārvadāti republikas pilsētas maršrutos (Rīgā, Daugavpilī, Jēkabpilī, Jelgavā, Jūrmalā, Liepājā, Rēzeknē, Valmierā, Ventspilī), 7,65% - reģionālos vietējās nozīmes maršrutos, 4,51% - reģionālos starppilsētu nozīmes maršrutos un 7,48% - pārvadājumos pa dzelzceļu (skat. tabulu Nr.1).

Tabula Nr.1

Pārvadāto pasažieru braucieni skaits 2018. gada 12 mēnešos

Maršruti	Pārvadāto pasažieru braucieni skaits				salīdzinot ar 2017. gada 12 mēnešiem
	par maksu	ar valsts noteiktiem braukšanas maksas atvieglojumiem (100% atlaide)	ar pašvaldību noteiktiem braukšanas maksas atvieglojumiem	Kopā	
Republikas pilsētas nozīmes maršruti	58 332 139	10 871 490	125 241 837	194 445 466	-0,78%
Reģionālie vietējās nozīmes maršruti (autobusi)	15 829 613	2 677 626		18 507 239	0,25%
Reģionālie starppilsētu nozīmes maršruti (autobusi)	9 069 490	1 849 971		10 919 461	1,65%
Reģionālie starppilsētu nozīmes maršruti (dzelzceļš)	16 915 355	1 172 693		18 088 048	4,34%
Kopā	100 146 597	16 571 780	125 241 837	241 960 214	-0,23%

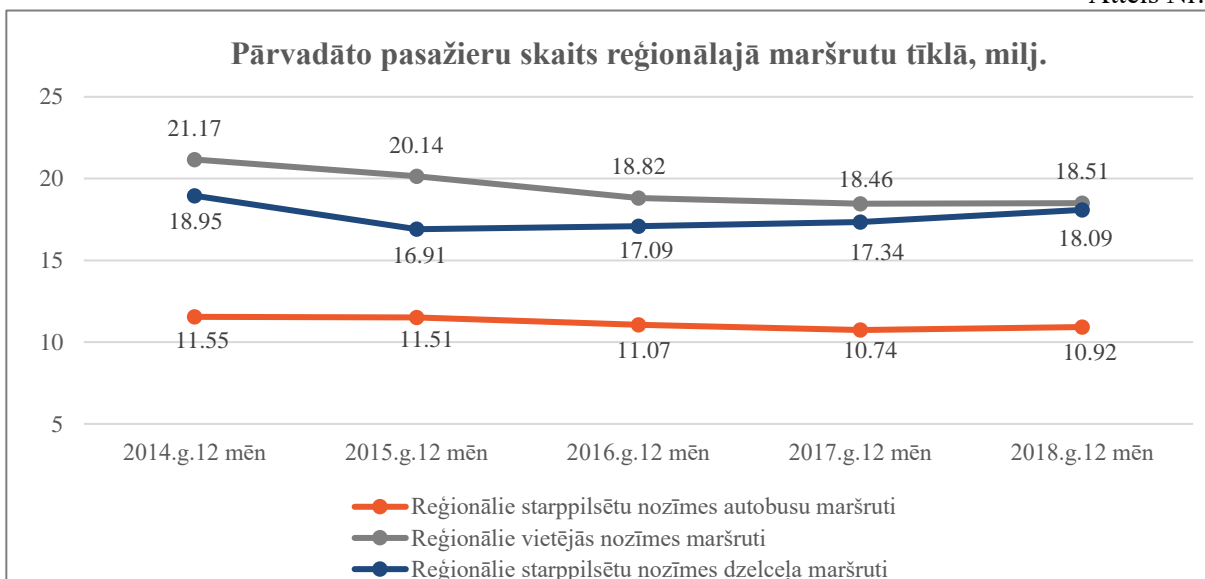
Kopumā 2018. gadā valstī pārvadāto pasažieru skaits ir samazinājies par 0,23%. Tas saistīts ar republikas nozīmes pilsētās pārvadāto pasažieru skaita kritumu par 1,5 milj. pasažieriem jeb 0,78%. Vienlaikus republikas pilsētu pārvadājumos 2018. gadā ir arī vērojams būtisks par maksu pārvadāto pasažieru skaita samazinājums - par 8,66%, kas skaidrojams ar braukšanas maksas atvieglojumu saņēmēju loka paplašināšanu Rēzeknes pilsētā, Jūrmalas pilsētā un Valmieras pilsētā.

Savukārt pozitīvas tendences ir vērojamas reģionālajos pārvadājumos. 2018. gadā reģionālajā maršrutu tīklā pārvadāto pasažieru skaits pieauga par 2%. Iepriekšējos gados bija vērojama pārvadāto pasažieru skaita samazinājuma tendence: 2014. – 2016. gadā par 5 - 6% un 2017. gadā par 2%. Reģionālajos starppilsētu nozīmes pārvadājumos pa dzelzceļu pārvadāto pasažieru skaits 2018. gadā pieauga par 4,34%, reģionālajos starppilsētu nozīmes pārvadājumos ar autobusu par 1,66% un reģionālajos vietējās nozīmes pārvadājumos ar autobusu par 0,23% (skat. attēlu Nr. 1). Pasažieru pieaugumu būtiski ietekmēja braukšanas maksas atvieglojumu apmēra palielināšana daudz bērnu ģimenēm (tām uzrādot "3+ Ģimenes karti"). Pasažieru skaita pieaugumu sekmēja arī labvēlīgie laika apstākļi 2018. gada 2. un 3. ceturksnī, sabiedrisko

¹ Informācija par sabiedrisko transportu apkopota uz 21.02.2019., kas saņem valsts vai pašvaldību finansējumu

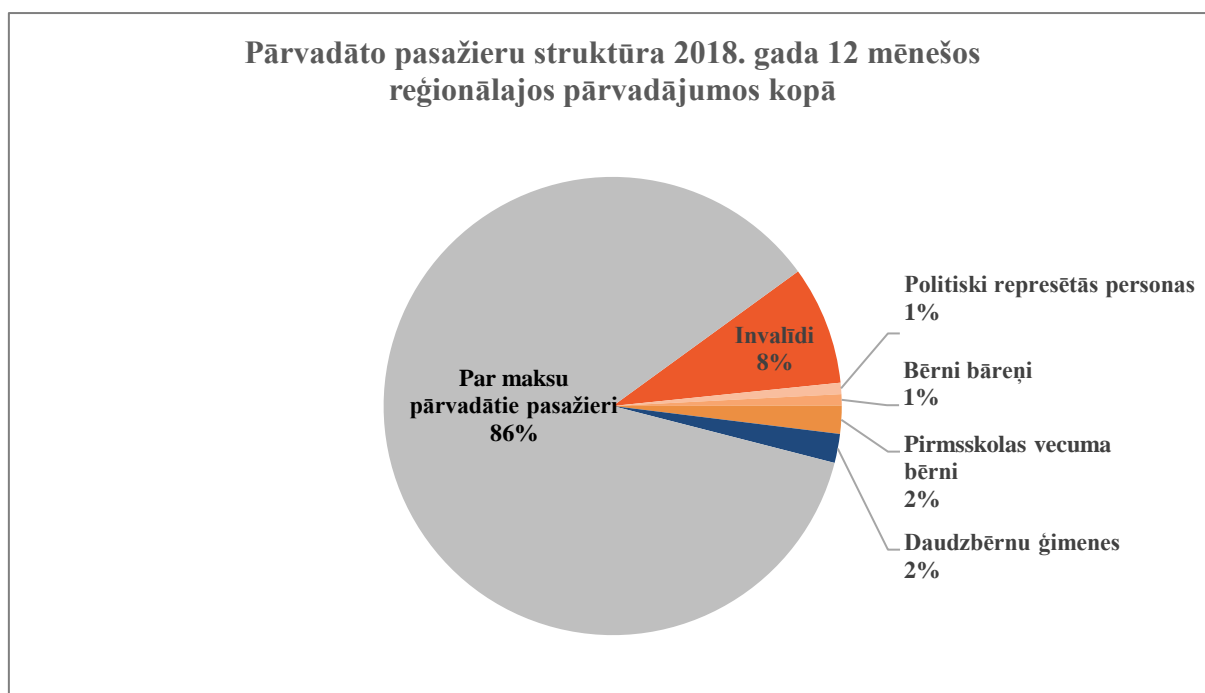
transportlīdzekļu aprīkošana ar videonovērošanas kamerām, kā arī maršrutu tīkla regulāra pārskatīšana, sakārtošana un optimizēšana.

Attēls Nr.1



Reģionālajos vietējās nozīmes pārvadājumos vislielākais par maksu pārvadāto pasažieru skaita samazinājums ir vērojams Vidzemes plānošanas reģionā - par 7,22%, kas skaidrojams ar skolēnu uzskaites kārtības maiņu vairāku pārvadātāju apkalpes zonas maršrutos. Rīgas plānošanas reģionā ir vērojams par maksas pārvadāto pasažieru skaita pieaugums par 2,15%. Kopumā vidējais par maksu pārvadāto pasažieru skaita samazinājums Kurzemes, Vidzemes, Zemgales un Latgales reģionos ir 4%. No kopējā reģionālajā maršrutu tīklā pārvadāto pasažieru skaita par maksu pārvadāto pasažieru īpatsvars ir 86%, bez maksas pārvadāto pasažieru īpatsvars ir 12% un 2% no pārvadātajiem pasažieriem ir daudzbērnu ģimenes (sk. attēls Nr.2).

Attēls Nr.2



Ieņēmumi un izdevumi

Sabiedriskā transporta pārvadātāju zaudējumi. Kopumā sabiedriskā transporta pārvadātāju faktiskie zaudējumi 2018. gada 12 mēnešos ir 195,916 miljoni EUR (skat. tabulu Nr.2), kas ir par 10,24% vairāk nekā 2017. gada 12 mēnešos. Zaudējumu pieaugums ir skaidrojams ar sekojošo:

- akcīzes nodokļa pieaugumu degvielai no 2018. gada 1. janvāra;
- minimālās algas pieaugumu un neapliekamā minimuma izmaiņām no 2018. gada 1. janvāra;
- OCTA un KASKO apdrošināšanas cenu pieaugumu 2018. gadā - par 24,8%;
- VSAOI un IIN likmju izmaiņām no 2018. gada 1. janvāra;
- maksas par autoostu pakalpojumu izmantošanu pieaugumu;
- vidējā patēriņa cenu līmeņa kāpumu. 2018. gada decembrī vidējais patēriņa cenu līmenis, salīdzinot ar 2017. gada decembri, palielinājies par 2,6%. Vidējā 2018. gada inflācija ir 2,5%. Lielāko devumu patēriņa cenu izmaiņās 2018. gadā noteica degvielas cenu kāpums 12,3% apmērā, salīdzinot ar iepriekšējo gadu, tādējādi palielinot inflāciju par 0,7 procentpunktiem. Strauju degvielas cenu kāpumu pērnajā gadā kopumā galvenokārt noteica būtisks jēlnaftas cenas pieaugums pasaules biržās. Degvielas cenas 2018. gadā palielināja arī akcīzes nodokļa likmju paaugstināšana naftas produktiem, tādējādi cenai pieaugot par 3 - 4 procentpunktiem straujāk atkarībā no degvielas veida.

Tabula Nr.2

Sabiedriskā transporta nozari raksturojošie rādītāji 2018. gada 12 mēnešos

Pārvadājumu veids	Kopējie ieņēmumi, EUR	Izdevumi, EUR	Faktiskie zaudējumi, EUR	Nobraukums, km un vagonkm	Pasažierkilometri, t.sk. bez maksas pārvadātajiem pasažieriem
Republikas pilsētas nozīmes maršruti*	57 409 462	198 597 578	-141 188 116	59 648 001	x
Reģionālie vietējās nozīmes maršruti (autobusi)	14 022 436	36 665 935	-22 643 499	37 038 797	240 593 799
Reģionālie starppilsētu nozīmes maršruti (autobusi)	23 009 388	44 051 267	-21 041 879	41 659 196	550 530 852
Reģionālie starppilsētu nozīmes maršruti (dzelzceļš)**	20 179 081	31 221 870	-11 042 788	25 560 852	440 626 471
Pavisam kopā sabiedriskā transporta pakalpojumi	114 620 367	310 536 649	-195 916 282	163 906 845	1 231 751 122

*Nobraukums pilsētas maršrutos bez sliežu transporta

**Finanšu dati norādīti bez maksas par dzelzceļa infrastruktūras lietošanu

Republikas pilsētas pārvadājumi. Republikas pilsētas pārvadājumos kopējo ieņēmumu pieaugums par 1,16% un izdevumu palielinājums par 6,29% iezīmēja faktisko zaudējumu pieaugumu par 8,52%.

Pārvadājumi pa dzelzceļu. Pārvadājumos pa dzelzceļu, ņemot vērā par maksu pārvadāto pasažieru skaita pieaugumu par 4,34%, kopējie ieņēmumi ir pieauguši par 5,12% (t.sk. ieņēmumi no biļešu pārdošanas ir pieauguši par 4,76%), kopējie izdevumi ir pieauguši par 4,50% (neņemot vērā maksu par dzelzceļa infrastruktūras izmantošanu), kā rezultātā faktiskie zaudējumi 2018. gada 12 mēnešos ir 11,042 miljoni EUR, kas ir par 3,40% vairāk nekā pērn (skat. tabulu Nr.3).

**2018. gada 12 mēnešu rādītāju salīdzinājums ar
2017. gada 12 mēnešu rādītājiem, izmaiņas %**

Pārvadājumu veids	Kopējie ieņēmumi	Izdevumi	Faktiskie zaudējumi	Nobraukums	Pasažier-kilometri
Republikas pilsētas nozīmes maršruti	1.16%	6.29%	8.52%	-0.46%	x
Reģionālie vietējās nozīmes maršruti (autobusi)	-0.45%	6.13%	10.65%	-0.63%	0.49%
Reģionālie starppilsētu nozīmes maršruti (autobusi)	2.74%	6.00%	9.80%	-1.38%	3.07%
Reģionālie starppilsētu nozīmes maršruti (dzelzceļš)*	5.12%	4.50%	3.40%	0.82%	5.12%
Kopā sabiedriskā transporta pakalpojumi	1.95%	6.05%	8.60%	-0.54%	3.27%

*Finanšu dati norādīti bez maksas par dzelzceļa infrastruktūras lietošanu

Reģionālie pārvadājumi ar autobusiem. Reģionālajos pārvadājumos ar autobusiem (reģionālie vietējie un reģionālie starppilsētu pārvadājumi kopā) izdevumi, salīdzinot ar 2017. gada 12 mēnešiem, ir palielinājušies par 6,06%, un ieņēmumu pieaugums par 1,51% iezīmēja faktisko zaudējumu pieaugumu par 10,24%.

Reģionālā sabiedriskā transporta pārvadājumi ar autobusiem 2018. gada 12 mēnešos tika veikti 1 078 maršrutos un nobraukums, salīdzinot ar iepriekšējā gada līdzvērtīgu periodu, ir samazinājies par 0,93% jeb par 789 630 km. 2018. gadā optimizējot un sakārtojot reģionālās nozīmes maršruta tīklu, tika atvērti 3 jauni maršruti un 908 reisi un slēgti 10 maršruti un 1 007 reisi, kā arī tika veikti grozījumi 1 750 reģionālās nozīmes autobusu reisos.

Salīdzinot 2018. gada 12 mēnešus ar analoģu periodu pērn, reģionālajos pārvadājumos ar autobusiem kopējās izmaksas ir pieaugušas par 6,06% (skat. attēlu Nr.3), t.sk.:

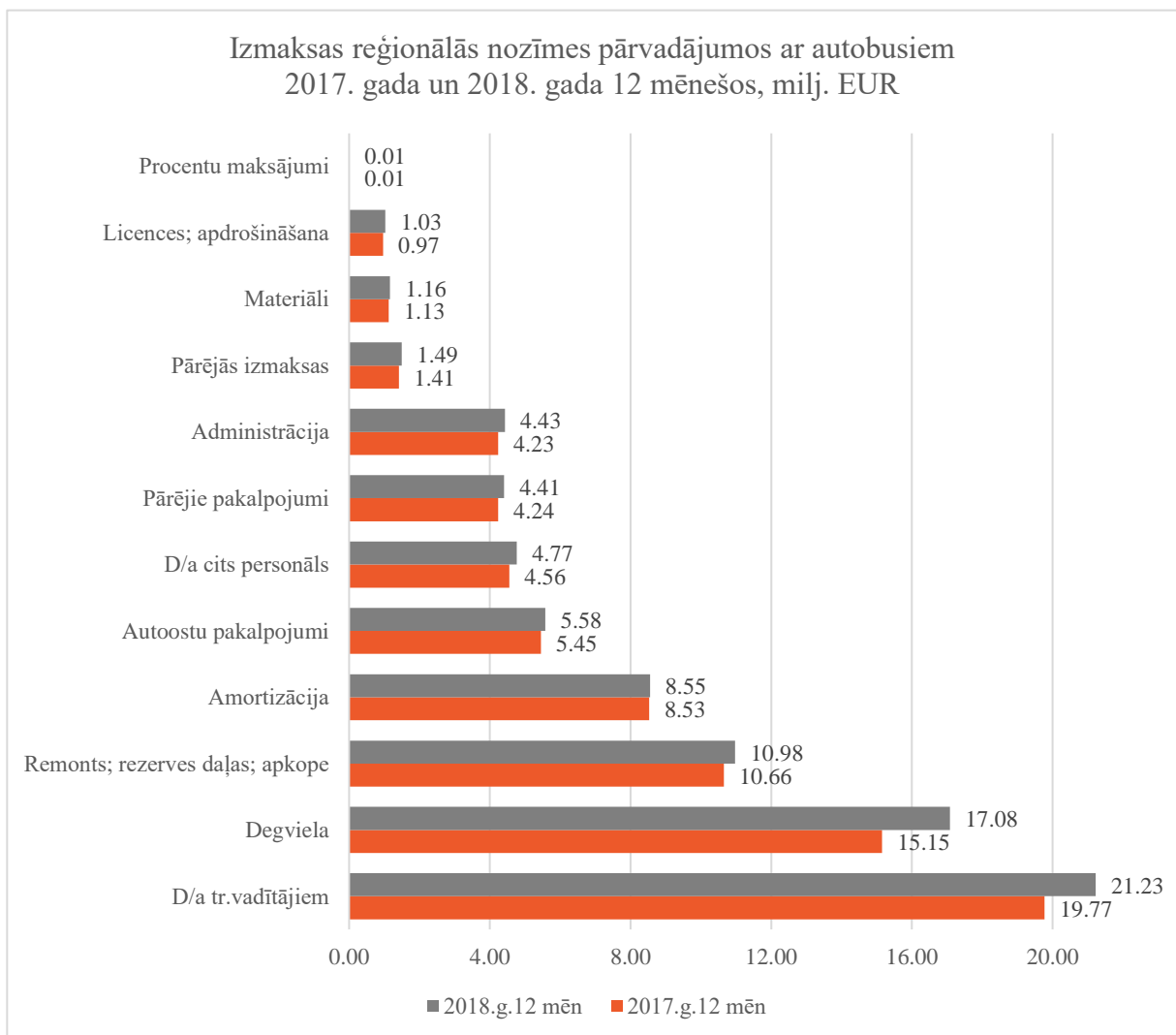
- degvielas izmaksas par 13%;
- izmaksas transportlīdzekļu vadītāju darba algām, t.sk. VSAOI par 7%;
- izmaksas, kas saistītas ar sabiedrisko transportlīdzekļu remontu un apkopi, rezerves daļu iegādi, par 3% (izmaksu īpatsvars kopējās izmaksās sastāda 13%).

Degvielas izmaksu pieaugums ir saistīts ar inflācijas līmeņa pieaugumu valstī, ko visvairāk ietekmē degvielas cenu svārstības. Salīdzinot naftas cenu 2018. gada 12 mēnešos ar pērnā gada 12 mēnešiem, tā sadārdzinājusies par 29,44%. Latvijas degvielas uzpildes stacijās, dīzeļdegvielas vairumtirdzniecības cena 2018. gada 12 mēnešos ir palielinājusies par 14%, salīdzinot ar 2017. gada 12 mēnešiem.

Izmaksu pieaugums transportlīdzekļu vadītāju darba algām, citam personālam un administrācijas darbinieku atalgojumam ir saistīts ar izmaiņām atalgojuma un nodokļu aprēķināšanas kārtībā normatīvajos aktos no 2018. gada 1. janvāra.

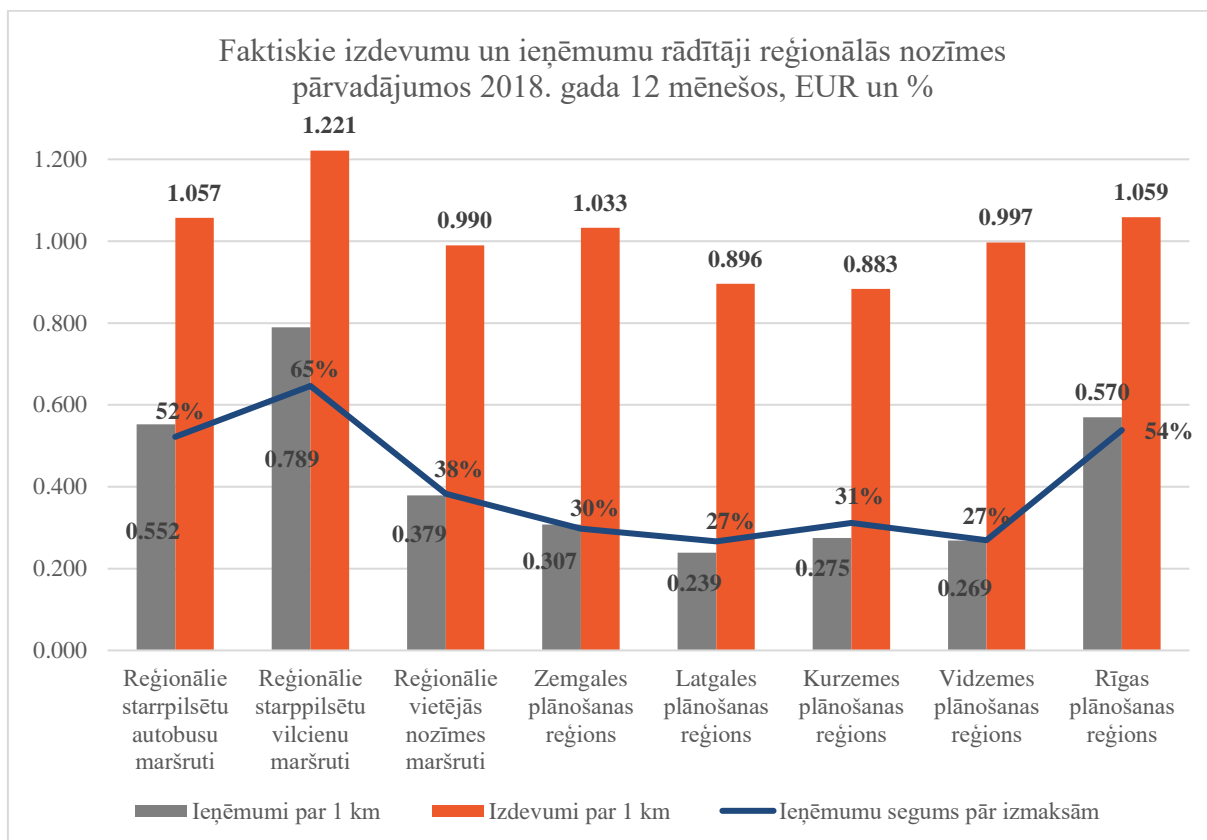
Sabiedriskā transporta pakalpojumu izmaksu pieaugumu ietekmēja arī citi ar sabiedriskā transporta nodrošināšanu saistītie izdevumi, proti, sabiedrisko transportlīdzekļu pakāpeniska aprīkošana ar videonovērošanas kameru un audioierakstu funkcijām (2017. gada 19. decembra LR Ministru kabineta sēdes lēmuma (prot. Nr.63 §64) 2.3. punkts nosaka līdz 2019. gadam veicināt videonovērošanas sistēmu ieviešanu transportlīdzekļos).

Papildus 2018. gada 12 mēnešos ir vērojams apdrošināšanas pakalpojumu sadārdzinājums par 7%, kas ietekmē transportlīdzekļu īpašnieku civiltiesiskās atbildības obligātās apdrošināšanas cenu pieaugumu.



Neskatoties uz to, ka būtiskākais īpatsvars kopējās izmaksās ir vērojams degvielas izmaksām (21%), 2018. gada 12 mēnešos degvielas patēriņš ir samazinājies par apmēram 1%, salīdzinot ar 2017. gada 12 mēnešiem. Degvielas patēriņa samazinājums ir skaidrojams ar M2 kategorijas autobusu iesaisti sabiedriskā transporta pakalpojumu sniegšanā (2018. gada 12 mēnešos M2 kategorijas autobusu īpatsvars kopējo autobusu skaitā ir 29%; 2017. gada 12 mēnešos – 26%), kā arī jaunāku transportlīdzekļu iesaisti sabiedriskā transporta pakalpojuma sniegšanā.

Reģionālajos vietējās nozīmes pārvadājumos ar autobusiem kopējo ieņēmumu segums pār faktiskajām izmaksām ir vidēji 38,24%, kā rezultātā vairāk kā 60% no kopējiem izdevumiem kompensē valsts budžets. Reģionālajos starppilsētu pārvadājumos ar autobusiem ieņēmumu segums pār izmaksām sastāda 52,23%, bet reģionālajos starppilsētu pārvadājumos pa dzelzceļu – 64,63% (skat. attēlu Nr.4)



Aprēķinātie zaudējumi

Pamatojoties uz sabiedriskā transporta reglamentējošiem normatīvajiem aktiem un ņemot vērā ar pārvadātājiem noslēgto līgumu nosacījumus, reģionālās nozīmes maršrutu tīklā un republikas pilsētu pārvadājumos sabiedriskā transporta pakalpojumu nodrošināšanā par 2018. gada 12 mēnešiem ir aprēķināti no valsts budžeta kompensējamie zaudējumi, t.sk. valsts garantētā peļņa, 109,542 miljonu EUR apmērā, savukārt par 2018. gada 12 mēnešos no piešķirtā valsts budžeta finansējuma avansā ir izmaksāti 107,153 miljoni EUR. (skat. tabulu Nr.4).

Tabula Nr. 4

Aprēķinātie zaudējumi un izmaksātās valsts budžeta dotācijas par 2018. gada 12 mēnešiem, milj. EUR²

Pārvadājumu veids	Aprēķinātā dotācija kopā ar valsts garantēto peļņu, milj. EUR	Izmaksātā valsts budžeta dotācija, milj. EUR			Dotāciju segums
		t.sk. no valsts budžeta programmas 31.06.00	t.sk. no valsts budžeta programmas 31.07.00	t.sk. no valsts budžeta programmas 31.04.00	
Republikas pilsētas nozīmes maršruti (zaudējumu segšana)	1,756	1,568	-	-	89%
Republikas pilsētas nozīmes maršruti (pasažieru atvieglojumi)	11,030	-	10,955	-	99%
Reģionālie vietējās nozīmes maršruti	23,868	21,605	1,878	-	98%
Reģionālie starppilsētu nozīmes maršruti (autobusi)	22,589	16,790	4,917	-	96%

Reģionālie starppilsētu nozīmes maršruti (dzelzceļš)	12,286	10,396	2,248	-	103%
Reģionālie starppilsētu nozīmes maršruti (dzelzceļa infrastruktūra)	38,013	-	-	36,616	96%
Kopā sabiedriskā transporta pakalpojumu sniegšana, šī gada norēķini	109,542	50,359	19,998	36,616	97%

²Izņemot norēķinus par iepriekšējiem periodiem

VSIA “Autotransporta direkcija” no valsts budžeta programmas 31.00.00 “Sabiedriskais transports” 2018. gada 12 mēnešos aprēķināja un Satiksmes ministrija pārskaitīja **85 472 902 EUR**, tajā skaitā:

- apakšprogrammā 31.06.00 “Dotācija zaudējumu segšanai sabiedriskā transporta pakalpojumu sniedzējiem” – 41 359 269 EUR;
- apakšprogrammā 31.07.00 “Dotācija braukšanas maksas atvieglojumiem saistīto zaudējumu segšanai sabiedriskā transporta pakalpojumu sniedzējiem” – 20 238 859 EUR;
- apakšprogrammā 31.04.00 “Finansējums dzelzceļa publiskai infrastruktūrai” – 23 874 774 EUR.

Satiksmes ministrijai no valsts budžeta programmas 02.00.00 “Līdzekļi neparedzētiem gadījumiem” valsts budžeta programmā 99.00.00 “Līdzekļu neparedzētiem gadījumiem izlietojums” piešķirts finansējums 25 294 384 EUR, tajā skaitā:

- “Dotācijas zaudējumu segšanai sabiedriskā transporta pakalpojumu sniedzējiem” – 12 552 771 EUR;
- “Finansējums dzelzceļa publiskai infrastruktūrai” – 12 741 613 EUR.

Nemot vērā iepriekš minēto, kopējais finansējums sabiedriskā transporta pakalpojumu finansēšanai 2018. gadā no valsts budžeta piešķirti līdzekļi **110 767 286 EUR** apmērā.

Kopumā sabiedriskā transporta pārvadājumus 2018. gada 12 mēnešos veica 30 pārvadātāji, ar kuriem noslēgti 65 līgumi par sabiedriskā transporta pasažieru pārvadāšanu reģionālās nozīmes maršrutos.

Ar sabiedriskā transporta pakalpojumu sniedzējiem 2018. gadā izmaksāto valsts budžeta dotāciju apmēru var iepazīties VSIA “Autotransporta direkcija” mājaslapā www.atd.lv. Sabiedriskā transporta pakalpojumu sniedzējiem republikas pilsētās 2018. gada 12 mēnešos izmaksātās valsts budžeta dotācijas atspoguļotas tabulā Nr.5.

Tabula Nr. 5

No valsts budžeta pārskaitītās dotācijas par sabiedriskā transporta pakalpojumu sniegšanu republikas pilsētas maršrutos par 2018. gada 12 mēnešos, EUR

Republikas pilsētas dome	Dotācija, EUR	Kompensācija par personu ar invaliditāti pārvadāšanu
Daugavpils pilsētas dome	13 610	460 042
Jelgavas pilsētas pašvaldība	136 754	660 790
Jēkabpils pilsētas pašvaldība	6 039	90 575
Jūrmalas pilsētas dome	0	160 285
Liepājas pilsētas pašvaldība	111 308	449 627
Rīgas domes Finanšu departaments	1 062 985	8 678 273
Rēzeknes pilsētas dome	98 356	132 573
Valmieras pilsētas pašvaldība	16 962	72 989
Ventspils pilsētas dome	122 448	250 359
Kopā pilsētas	1 568 461	10 955 514