



## Sabiedriskā transporta pakalpojumu nozari raksturojošie rādītāji un pārskaitītās valsts budžeta dotācijas 2019. gada 1. pusgadā<sup>1</sup>

### Pārvadāto pasažieru skaits

2019. gada 1. pusgadā Latvijā sabiedriskajā transportā (gan reģionālajā, gan pilsētu maršrutu tīklā) tika veikti 120,123 miljoni braucienu, kas, salīdzinot ar analoģu periodu iepriekšējā gadā, ir par 0,79% mazāk. 80,43% no kopējā pārvadāto pasažieru skaita tika pārvadāti republikas pilsētas maršrutos (Rīgā, Daugavpilī, Jēkabpilī, Jelgavā, Jūrmalā, Liepājā, Rēzeknē, Valmierā un Ventspilī), 7,65% – reģionālos vietējās nozīmes maršrutos, 4,54% – reģionālos starppilsētu maršrutos un 7,38% – pārvadājumos pa dzelzceļu (skat. Tabulu Nr.1).

Tabula Nr.1

### Pārvadāto pasažieru braucienu skaits 2019. gada 1. pusgadā

Maršruti	Pārvadāto pasažieru braucienu skaits				salīdzinot ar 2018.gada 1.pusgadu
	par maksu	ar valsts noteiktiem braukšanas maksas atvieglojumiem (100% atlaide)	ar pašvaldību noteiktiem braukšanas maksas atvieglojumiem	Kopā	
Republikas pilsētas nozīmes maršruti	27 254 970	5 225 169	64 137 501	<b>96 617 640</b>	-1,37%
Reģionālie vietējās nozīmes maršruti (autobusi)	7 895 677	1 296 201		<b>9 191 878</b>	-0,41%
Reģionālie starppilsētu nozīmes maršruti (autobusi)	4 573 911	877 186		<b>5 451 097</b>	3,77%
Reģionālie starppilsētu nozīmes maršruti (dzelzceļš)	8 328 966	533 485		<b>8 862 451</b>	2,63%
<b>Kopā</b>	<b>48 053 524</b>	<b>7 932 041</b>	<b>64 137 501</b>	<b>120 123 066</b>	<b>-0,79%</b>

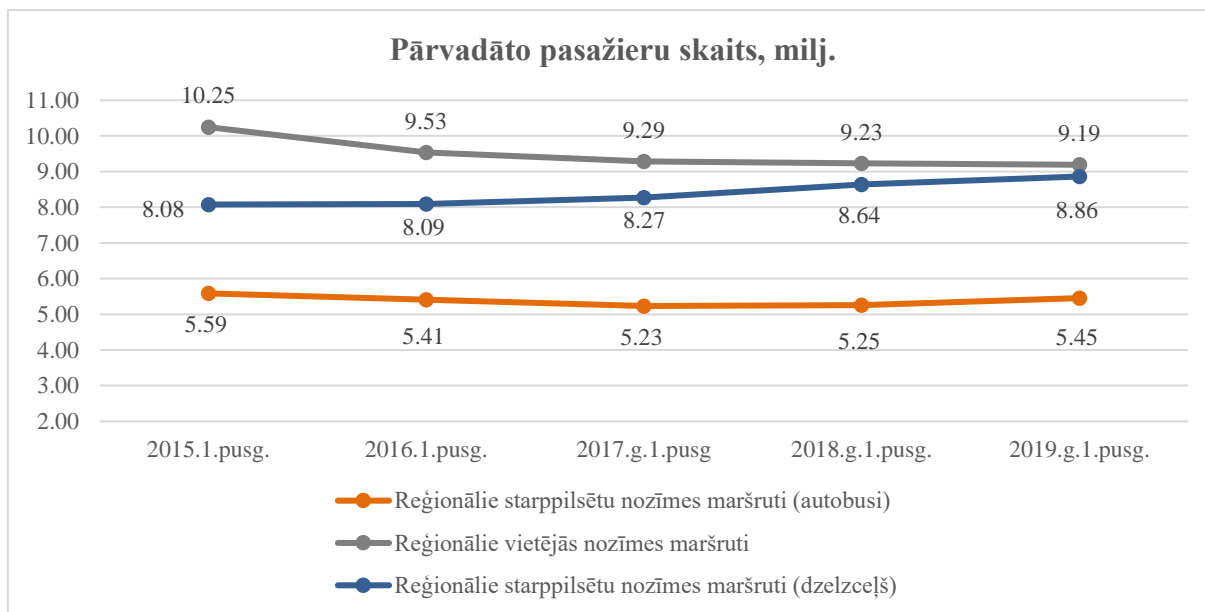
Kopumā 2019. gada 1. pusgadā pārvadāto pasažieru skaits ir samazinājies par 0,79%. **Pilsētu pārvadājumos** kopējais pasažieru skaits ir samazinājies par 1,37%, kas skaidrojams ar par maksu pārvadāto pasažieru skaita samazinājumu par 8,87% (t.i. 2,6 milj. pasažieru) un ar pilsētu īstenoto braukšanas maksas atvieglojumu piešķiršanu vairākām pasažieru kategorijām. Kā arī vairākām pilsētām ir vērojams veikto kilometru samazinājums, kas saistīts ar izpildīto reisu samazinājumu. Piemēram, Liepājas pilsēta, izvērtējot pārvadāto pasažieru skaitu, ir optimizējusi pilsētas maršrutu tīklu, samazinot izpildīto reisu skaitu.

Pozitīvas tendences ir vērojams **reģionālajos pārvadājumos**: 2019. gada 1. pusgadā reģionālajā maršrutu tīklā pārvadāto pasažieru skaits ir pieaudzis par 1,11%. Iepriekšējos gados bija vērojama pārvadāto pasažieru skaita samazinājuma tendence: 2014.–2015. gadā – par 5%, 2017. gadā – par 2%, bet, sākot ar 2018. gadu, ir vērojams pārvadāto pasažieru skaita pieaugums par 0,76%. Reģionālajos starppilsētu pārvadājumos pa dzelzceļu pārvadāto pasažieru skaits 2019. gada 1. pusgadā par 2,63%, reģionālajos starppilsētu nozīmes pārvadājumos ar autobusu – par 3,77%, savukārt reģionālajos vietējās nozīmes pārvadājumos 2019. gada 1. pusgadā ir vērojams pārvadāto pasažieru skaita samazinājums par 0,41%. (skat. attēlu Nr. 1).

<sup>1</sup> Informācija par sabiedrisko transportu apkopota uz 09.08.2019. par pārvadājumiem, kas saņem valsts vai pašvaldību finansējumu

Pasažieru skaita pieaugumu ietekmēja pakalpojumu kvalitātes uzlabošana (bezskaidras naudas norēķinu ieviešana), kontroles pasākumu pastiprināšana sabiedriskajos transportlīdzekļos (t.sk. sabiedrisko transportlīdzekļu aprīkošana ar videonovērošanas kamerām), maršrutu tīkla regulāra pārskatīšana, sakārtošana un optimizēšana, kā arī lojalitātes programmu attīstīšana, piemēram, paplašinot abonementa biļešu piedāvājumu un ieviešot lielākas atlaides par braucienu sabiedriskajā transportā daudzbērnu ģimenēm.

Attēls Nr.1



Reģionālajos vietējās nozīmes pārvadājumos Kurzemes, Zemgales, Vidzemes un Rīgas reģionos 2019. gada 1. pusgadā ir vērojams kopējais pārvadāto pasažieru skaita samazinājums par 0,41%, kas izveidojies, ņemot vērā kopējo pārvadāto pasažieru skaita samazinājumu 5,53% apmērā Latgales reģionā. Tas skaidrojams ar maršrutu tīkla optimizāciju (samazināts reisu skaits), alternatīva transporta izmantošanu (piemēram, republikas piepilsētās (Rēzeknes) dzīvojošie pasažieri biežāk izmanto pilsētas maršrutus, kas iziet ārpus pilsētas administratīvās teritorijas, nevis reģionālos vietējās nozīmes pārvadājumus).

Pārējos reģionos ir vērojams kopējais pārvadāto pasažieru skaita pieaugums – Kurzemes reģionā – par 0,37%, Vidzemes – par 0,83%, Rīgas – par 0,18% un Zemgales – par 0,39%.

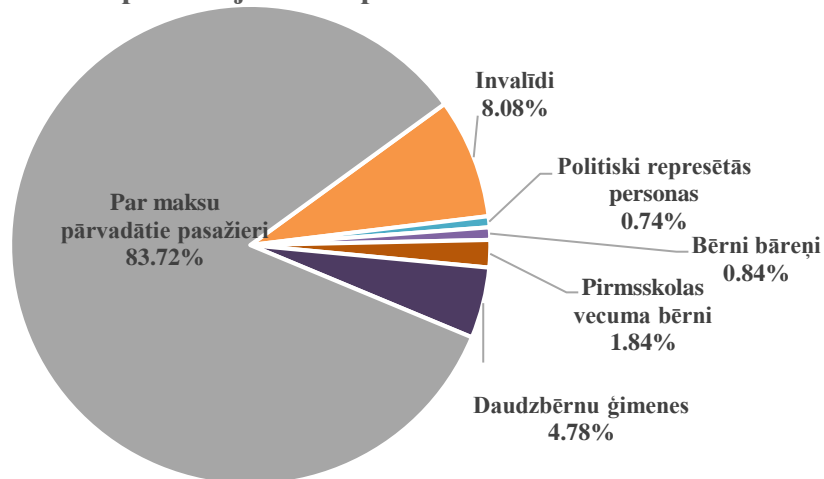
No kopējā reģionālajā maršrutu tīklā pārvadāto pasažieru skaita par maksu pārvadāto pasažieru īpatsvars ir 83,72%, bez maksas pārvadāto pasažieru īpatsvars ir 11,50%, un 4,78% no pārvadātajiem pasažieriem ir pasažieri ar daudzbērnu ģimenes statusu (sk. attēls Nr.2).

Pasažieru skaita, kuri saņem braukšanas maksas atvieglojumus, kas tiek kompensēti no valsts budžeta, 2019. gada 1. pusgadā, salīdzinot ar tādu pašu periodu iepriekšējā gadā, izmaiņas ir sekojošas: personu ar invaliditāti braucieni samazinājušies par 3,52%, politiski represēto personu braucieni samazinājušies par 5,42% un bērnu bāreņu braucieni samazinājušies par 0,67%. Pirmsskolas vecuma bērni ir biežāk izmantojuši sabiedrisko transportu, un to braucienu skaits palielinājies par 2,26%. Savukārt pārvadāto daudzbērnu ģimenes locekļu skaits, kas izmanto valsts īstenoto atbalsta programmu “Latvijas goda ģimenes apliecību “3+Ģimenes karte””, ir pieaudzis 3,4 reizes, salīdzinot ar 2018. gada 1. pusgadu. Šāds pieaugums ir skaidrojams ar to, ka, sākot ar 2018. gada 1. septembri, tika paplašināts braukšanas maksas atvieglojumu skaits – palielināts atvieglojumu atlaizņu lielums daudzbērnu ģimeņu locekļiem vienreizējām biļetēm no 25% uz 50% un abonementu biļetēm – no 20% uz 40%, daudzbērnu ģimenes locekļiem, kuri apmeklē vispārējās pamatizglītības un vidējās izglītības iestādes un kuri turpina vispārējās, profesionālās, augstākās vai speciālās izglītības iegūšanu, bet ne ilgāk kā līdz 24 gadu vecuma sasniegšanai, noteikts atlaizņu lielumu 90%

apmērā no pilnas biļetes cenas, kā arī noteikta 100% atlaide daudzbērnu ģimenes locekļiem vienreizējām braukšanas biļetēm valsts svētkos – 4. maijā, 11. novembrī un 18. novembrī.

Attēls Nr.2

### Pārvadāto pasažieru struktūra 2019.gada 1.pusgadā reģionālajos pārvadājumos kopā



## Ieņēmumi un izdevumi

**Sabiedriskā transporta pārvadātāju zaudējumi.** Kopumā sabiedriskā transporta pārvadātāju faktiskie zaudējumi 2019. gada 1. pusgadā ir 104,645 miljoni EUR (skat. Tabulu Nr.2), kas ir par 8,9% vairāk nekā 2018. gada 1. pusgadā. Zaudējumu pieaugums ir skaidrojams ar sekojošo:

- vidējā patēriņa cenu līmeņa kāpumu. 2019. gada jūnijā vidējais patēriņa cenu līmenis, salīdzinot ar 2018. gada jūniju, palielinājies par 3%;
- degvielas cenu pieaugums 2019. gada 1. pusgadā – vidēji par 4,16%, salīdzinot ar analoģu periodu iepriekšējā gadā.

Tabula Nr.2

### Sabiedriskā transporta nozari raksturojošie rādītāji 2019. gada 1. pusgadā

Pārvadājumu veids	Kopējie ieņēmumi, EUR	Izdevumi, EUR	Faktiskie zaudējumi, EUR	Nobraukums, km un vagonkm	Pasažierkilometri, t.sk. bez maksas pārvadātajiem pasažieriem
Republikas pilsētas nozīmes maršruti*	30 394 061	106 319 381	-75 925 321	34 490 650	-
Reģionālie vietējās nozīmes maršruti (autobusi)	6 953 477	18 824 720	-11 871 243	18 379 496	321 432 803
Reģionālie starppilsētu nozīmes maršruti (autobusi)	10 999 345	21 952 256	-10 952 911	20 548 710	710 930 690
Reģionālie starppilsētu nozīmes maršruti (dzelzceļš)**	9 687 529	15 583 210	-5 895 682	12 662 242	544 579 487
<b>Pavisam kopā sabiedriskā transporta pakalpojumi</b>	<b>58 034 412</b>	<b>162 679 568</b>	<b>-104 645 156</b>	<b>86 081 099</b>	<b>1 576 942 979</b>

\*Nobraukums pilsētas maršrutos bez sliežu transporta

\*\*Finanšu dati norādīti bez maksas par dzelzceļa infrastruktūras lietošanu

**Republikas pilsētas pārvadājumi.** Republikas pilsētas pārvadājumos kopējo ieņēmumu pieaugums par 7,59% un izdevumu palielinājums par 9,44% iezīmēja faktisko zaudējumu pieaugumu par 10,20%. Ieņēmumu, izmaksu, kā arī nobraukuma pieaugums ir pamatojams ar SIA “Rīgas satiksme” apakšuzņēmuma līguma noslēgšanu ar SIA “Rīgas mikroautobusu satiksme” 2018. gada 1. decembrī un mikroautobusu pārvadājumu ieņēmumu un izmaksu iekļaušanu pārskatā par peļņu vai zaudējumiem.

**Pārvadājumi pa dzelzeļu.** Pārvadājumos pa dzelzeļu, ņemot vērā par maksu pārvadāto pasažieru skaita pieaugumu par 0,11%, kopējie ieņēmumi ir pieauguši par 0,81% (t.sk. ieņēmumi no biļešu pārdošanas ir pieauguši par 1,50%). Lielākais izmaksu pieaugums ir vērojams izmaksās citam personālam (t.sk. VSAOI) un izmaksās, kas saistītas ar sabiedrisko transportlīdzekļu remontu un apkopi, rezerves daļu iegādi. Ņemot vērā minēto, faktiskie zaudējumi 2019. gada 1. pusgadā ir 5,895 miljoni EUR, kas ir par 7,23% vairāk nekā pērn (skat. tabulu Nr.3).

Tabula Nr. 3

**2019. gada 1. pusgada rādītāju salīdzinājums ar  
2018. gada 1. pusgada rādītājiem, izmaiņas %**

Pārvadājumu veids	Kopējie ieņēmumi	Izdevumi	Faktiskie zaudējumi	Nobraukums	Pasažier-kilometri
Republikas pilsētas nozīmes maršruti	7,59%	9,44%	10,20%	17,64%	-
Reģionālie vietējās nozīmes maršruti (autobusi)	-0,53%	3,72%	6,38%	-1,22%	0,26%
Reģionālie starppilsētu nozīmes maršruti (autobusi)	-0,35%	1,72%	3,88%	-0,86%	-2,11%
Reģionālie starppilsētu nozīmes maršruti (dzelzeļš)*	0,81%	3,15%	7,23%	1,30%	0,00%
<b>Kopā sabiedriskā transporta pakalpojumi</b>	<b>3,84%</b>	<b>7,04%</b>	<b>8,90%</b>	<b>6,07%</b>	<b>-0,91%</b>

\*Finanšu dati norādīti bez maksas par dzelzeļa infrastruktūras lietošanu

**Reģionālie pārvadājumi ar autobusiem.** Reģionālajos pārvadājumos ar autobusiem (reģionālie vietējie un reģionālie starppilsētu pārvadājumi kopā) izdevumi, salīdzinot ar 2018. gada 1. pusgadu, ir palielinājušies par 2,63%, un ieņēmumu samazinājums par 0,42% iezīmēja faktisko zaudējumu pieaugumu par 5,17%.

Ieņēmumos minimālo izmaiņu pamatojums ir tas, ka no 2019. gada 1. janvāra ir paaugstināta minimālā braukšanas maksa reģionālās nozīmes maršrutos ar autobusiem (uz/no pieturvietām Rīgas teritorijā un citās republikas pilsētās, kā arī reģionālās attīstības centros). Atbilstoši tarifu palielinājumam ir pieaugusi abonementu biļešu izmantošana. 2019. gada 1. pusgadā starppilsētu autobusu pārvadājumos, izmantojot abonementa biļeti, veikti par 36% jeb par 2933 vairāk braucienu, kā rezultātā ieņēmumi pieauguši par 28% jeb 4920 EUR, vietējos autobusu pārvadājumos braucienu skaits palielinājies par 7% jeb par 30 871, kā arī ieņēmumi pieauguši par 2% jeb 7822 EUR.

Reģionālā sabiedriskā transporta pārvadājumi ar autobusiem 2019. gada 1. pusgadā tika veikti 1060 maršrutos, un nobraukums, salīdzinot ar iepriekšējā gada līdzvērtīgu periodu, ir samazinājies par 1,03% jeb par 404 022 km. 2019. gada 1. pusgadā, organizējot maršrutu tīklu, atklāts viens maršruts un 560 reisi, slēgts viens maršruts un 642 reisi, kā arī citi grozījumi veikti 749 reģionālās nozīmes autobusu reisos.

Salīdzinot 2019. gada 1. pusgadu ar analoģisku periodu pērn, reģionālajos pārvadājumos ar autobusiem kopējās izmaksas ir pieaugušas par 2,63% (skat. attēlu Nr.3), t.sk.:

- izmaksas transportlīdzekļu vadītāju darba algām, t.sk. VSAOI par 5%;

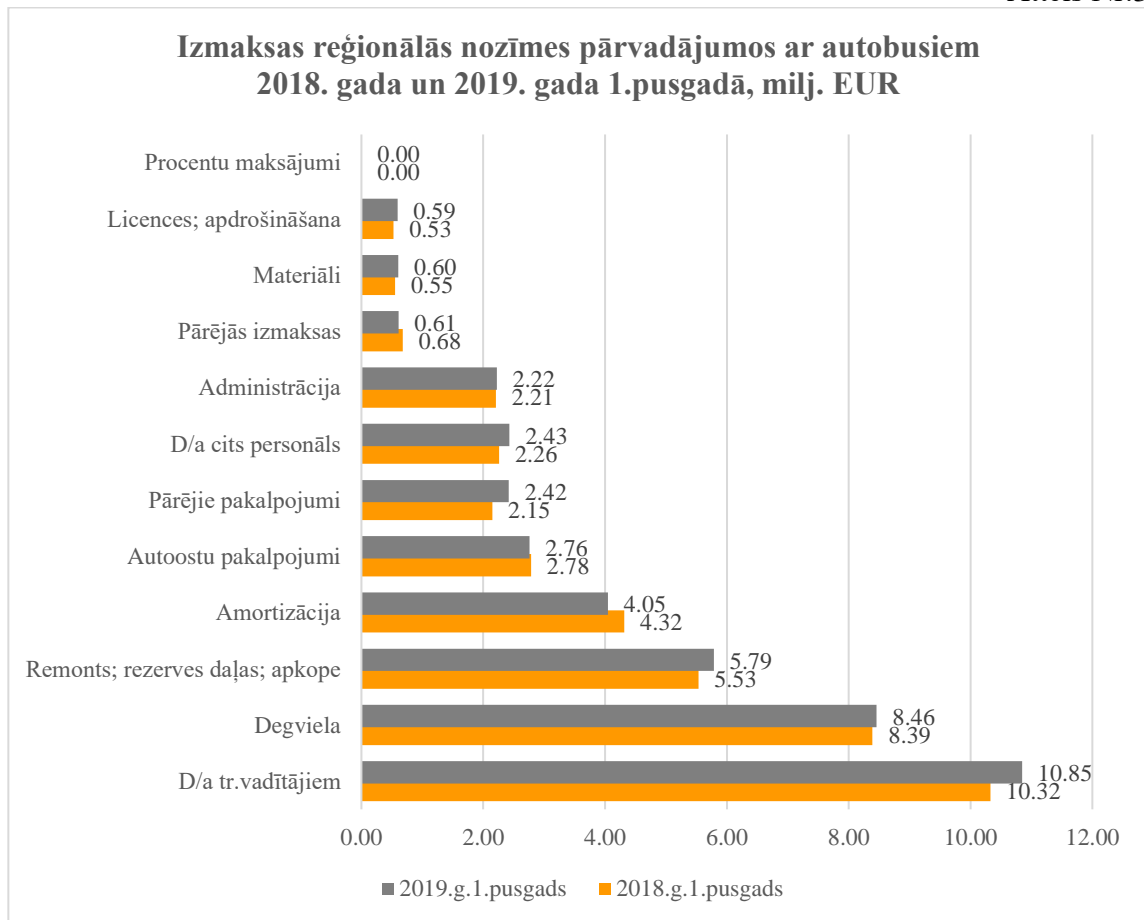
- izmaksas, kas saistītas ar sabiedrisko transportlīdzekļu remontu un apkopi, rezerves daļu iegādi, – par 5% (izmaksu īpatsvars kopējās izmaksās sastāda 14%);
- degvielas izmaksas – par 1% (izmaksu īpatsvars kopējās izmaksās sastāda 20%);
- izmaksas darba algām citiem darbiniekiem, t.sk. VSAOI, – par 7%;
- pārējo pakalpojumu izmaksas – par 13%.

Degvielas izmaksu pieaugums 2019. gada 1. pusgadā ir palicis tādā pašā apmērā, kā 2019. gada 1. ceturksnī, salīdzinot ar pērnā gada analoģu periodu – 1%. Līdz ar naftas cenu kritumu pasaulē 2019. gada jūnijā par 1,5% samazinājās arī degvielas cenas Latvijā. Tieši degvielas cenu kritums ir galvenais iemesls, kādēļ 2019. gada jūnijā nedaudz samazinājās kopējais inflācijas līmenis Latvijā.

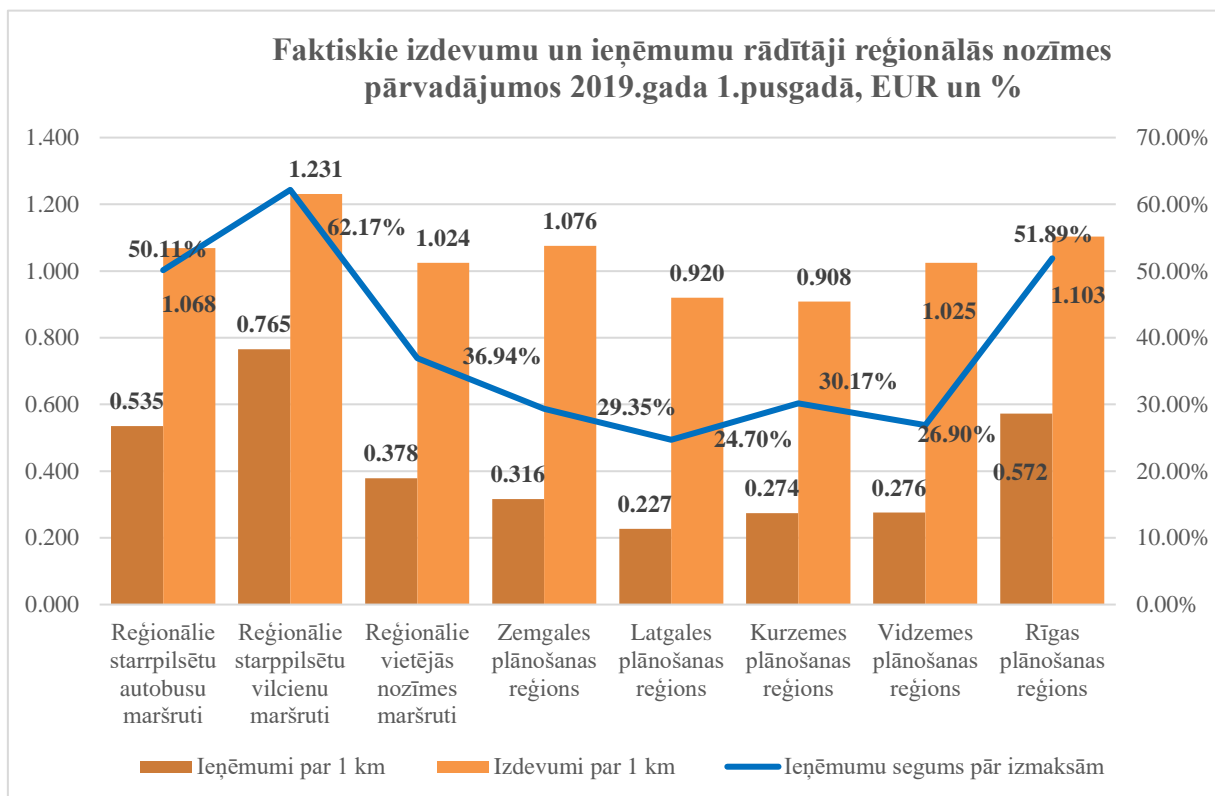
Izmaksu pieaugums transportlīdzekļu vadītāju darba algām, citam personālam un administrācijas darbinieku atalgojumam ir saistīts ar izmaiņām atalgojuma un nodokļu aprēķināšanas kārtībā normatīvajos aktos no 2018. gada 1. janvāra. 2018. gadā vidējā alga Latvijā pieauga par 8,4%. Darba samaksa valstī 2019. gadā varētu palielināties robežās no 7% līdz 8%.

Sabiedriskā transporta pakalpojumu izmaksu pieaugumu ietekmēja arī citi ar sabiedriskā transporta nodrošināšanu saistītie izdevumi, proti, sabiedrisko transportlīdzekļu pakāpeniska aprīkošana ar videonovērošanas kameru un audioierakstu funkcijām (2017. gada 19. decembra LR Ministru kabineta sēdes lēmuma (prot. Nr.63 §64) 2.3. punkts nosaka līdz 2019. gadam veicināt videonovērošanas sistēmu ieviešanu transportlīdzekļos), kā arī bezskaidras naudas norēķinu sistēma ieviešana sabiedriskajos transportlīdzekļos.

Attēls Nr.3



Reģionālajos vietējās nozīmes pārvadājumos ar autobusiem kopējo ieņēmumu segums pār faktiskajām izmaksām ir vidēji 36,94%, kā rezultātā vairāk nekā 60% no kopējiem izdevumiem kompensē valsts budžets. Reģionālajos starppilsētu pārvadājumos ar autobusiem ieņēmumu segums pār izmaksām sastāda 50,11%, bet reģionālajos starppilsētu pārvadājumos pa dzelzceļu – 62,17%. (skat. attēlu Nr.4)



## Aprēķinātie zaudējumi

Pamatojoties uz sabiedriskā transporta reglamentējošiem normatīvajiem aktiem un ņemot vērā ar pārvadātājiem noslēgto līgumu nosacījumus, reģionālās nozīmes maršrutu tīklā un republikas pilsētu pārvadājumos sabiedriskā transporta pakalpojumu nodrošināšanā par 2019. gada 1. pusgadu ir aprēķināti no valsts budžeta kompensējamie zaudējumi, t.sk. valsts garantētā peļņa 56,07 miljonu EUR apmērā, savukārt par 2019. gada 1. pusgadā no piešķirtā valsts budžeta finansējuma avansā ir izmaksāti 40,227 miljoni EUR. (skat. tabulu Nr.4).

Tabula Nr. 4

## Aprēķinātie zaudējumi un izmaksātās valsts budžeta dotācijas par 2019. gada 1. pusgadu, milj. EUR<sup>2</sup>

Pārvadājumu veids	Aprēķinātā dotācija kopā ar valsts garantēto peļņu, milj. EUR	Izmaksātā valsts budžeta dotācija, milj. EUR			Dotāciju segums
		t.sk. no valsts budžeta programmas 31.06.00	t.sk. no valsts budžeta programmas 31.07.00	t.sk. no valsts budžeta programmas 31.04.00	
Republikas pilsētas nozīmes maršruti (zaudējumu segšana)	0,915	0,920			100,47%
Republikas pilsētas nozīmes maršruti (pasažieru atvieglojumi)	5,327		4,912		92,22%
Reģionālie vietējās nozīmes maršruti	12,67	10,16	1,042		88,41%
Reģionālie starpilsētu nozīmes maršruti (autobusi)	11,85	8,23	2,60		91,39%
Reģionālie starpilsētu nozīmes maršruti (dzelzceļš)	6,54	5,203	1,15		97,14%

Reģionālie starppilsētu nozīmes maršruti (dzelzceļa infrastruktūra)	18,768			6,01	32,02%
Kopā sabiedriskā transporta pakalpojumu sniegšana, šī gada norēķini	56,07	24,513	9,704	6,01	71,74%

<sup>2</sup> Izņemot norēķinus par iepriekšējiem periodiem

VSIA "Autotransporta direkcija" no valsts budžeta programmas 31.00.00 "Sabiedriskais transports" 2019. gada 1. pusgadā aprēķināja un Satiksmes ministrija pārskaitīja **41 411 308 EUR**, tajā skaitā:

- apakšprogrammā 31.06.00 "Dotācija zaudējumu segšanai sabiedriskā transporta pakalpojumu sniedzējiem" – 24 975 436 EUR (t.sk. par norēķiniem par iepriekšējiem periodiem – 112 170,78 EUR);
- apakšprogrammā 31.07.00 "Dotācija braukšanas maksas atvieglojumiem saistīto zaudējumu segšanai sabiedriskā transporta pakalpojumu sniedzējiem" – 10 425 574, – EUR (t.sk. par norēķiniem par iepriekšējiem periodiem – 309,65 EUR);
- apakšprogrammā 31.04.00 "Finansējums dzelzceļa publiskai infrastruktūrai" – 6 010 298, – EUR.

Kopumā sabiedriskā transporta pārvadājumus 2019. gada 1. pusgadā veica 28 pārvadātāji, ar kuriem noslēgti 56 līgumi par sabiedriskā transporta pasažieru pārvadāšanu reģionālās nozīmes maršrutos.

Sabiedriskā transporta pakalpojumu sniedzējiem 2019. gada 1. pusgadā izmaksātās valsts budžeta dotācijas skat. Tabulā Nr.5.

Tabula Nr.5

**Sabiedriskā transporta pakalpojumu sniedzējiem 2019. gada 1. pusgadā izmaksātās valsts budžeta dotācijas**

Uzņēmuma nosaukums	Līguma Nr.	Dotācijas zaudējumu kompensēšanai (EUR) <sup>1</sup>	Dotācijas par braukšanas maksas atvieglojumiem (EUR)	Dotācijas par dzelzceļa infrastruktūras izmantošanu (EUR)
SIA "AIPS"	ATD/ST-2015/03	80 480	0	
SIA "AIPS"	2009/AIPS	406 388	41 405	
SIA "Aiva auto"	2009/AIVA	41 416	4 973	
SIA "Balvu autotransports"	128	206 637	26 914	
AS "CATA"	2008/01-K-ZA/1-01	1 102 427	364 355	
AS "CATA"	ATD/ST-2015/02	138 524	0	
AS "CATA"	1-20/24	299 437	35 378	
AS "CATA"	70	514 522	89 626	
AS "CATA"	L/7-20	556 771	82 179	
AS "CATA"	ATD/ST-2017/11	243 494	0	
AS "CATA"	1-27/46	215 702	50 279	
SIA "Ceļavējš - ATP"	ATD/ST-2017/10	34 185	0	
SIA "Daugavpils autobusu parks"	2008/01-K-DA/5-03	345 314	140 780	
SIA "Daugavpils autobusu parks"	ATD/ST-2016/05	195 958	0	
SIA "Daugavpils autobusu parks"	ATD/ST-2017/02	720 902	0	
SIA "Dobeles autobusu parks"	2008/01-K-D/7-01	170 626	92 578	
SIA "Dobeles autobusu parks"	12/1-14.2/35	243 662	34 015	
SIA "Ekspress - Ādaži"	L/7-22	304 331	94 264	
SIA "Galss Buss"	L/7-23	271 948	139 381	
SIA "Gulbenes autobuss"	ATD/ST-2017/04	255 145	0	
SIA "Jelgavas autobusu parks"	2008/01-K-D/7-02	465 743	108 159	
SIA "Jēkabpils autobusu parks"	2008/01-K-DA/5-02	425 334	108 008	
SIA "Jēkabpils autobusu parks"	ATD/ST-2017/01	62 540	0	

<sup>1</sup> Izņemot norēķinus par iepriekšējiem periodiem

SIA "Jēkabpils autobusu parks"	ATD/ST-2017/05	327 772	0	
SIA "Jēkabpils autobusu parks"	ATD/ST-2017/06	297 459	0	
AS "Liepājas autobusu parks"	2008/01-K-DR/3-02	460 294	234 543	
AS "Liepājas autobusu parks"	ATD/ST-2015/01	98 528	0	
AS "Liepājas autobusu parks"	ATD/ST-2015/02	25 123	0	
AS "Liepājas autobusu parks"	ATD/ST-2015/03	56 100	0	
AS "Liepājas autobusu parks"	ATD/ST-2016/01	229 778	0	
AS "Liepājas autobusu parks"	ATD/ST-2016/02	381 164	0	
SIA "Ludzas autotransporta uzņēmums"	ATD/ST-2017/12	222 529	0	
SIA "Madonas ceļu būves SIA"	ATD/ST-2017/09	454 752	0	
SIA "Mīgar"	1	285 112	43 807	
AS "Nordeka"	2008/01-K-A/2-01	418 764	107 270	
AS "Nordeka"	2008/01-K-C2/4-01	1 680 851	546 957	
AS "Nordeka"	2008/01-K-DA/5-01	75 445	65 326	
AS "Nordeka"	2008/01-K-DR/3-01	60 020	43 552	
AS "Nordeka"	ATD/ST-2015/01	31 550	0	
AS "Nordeka"	ATD/ST-2015/02	124 190	0	
AS "Nordeka"	ATD/ST-2015/03	52 731	0	
SIA "Norma A"	2008/01-K-A/2-02	924 377	240 221	
AS "Rēzeknes autobusu parks"	ATD/ST-2017/07	505 640	0	
AS "Rīgas Taksometru parks"	ATD/ST-2015/01	0	0	
AS "Rīgas Taksometru parks"	L/7-21	982 486	241 858	
SIA "Sabiedriskais autobuss"	2008/01-K-DR/3-03	252 453	51 883	
SIA "Sabiedriskais autobuss"	ATD/ST-2017/13	78 161	0	
SIA "Sabiedriskais autobuss"	ATD/ST-2017/03	196 755	0	
AS "Talsu autotransports"	2008/01-K-ZR/6-01	366 110	117 635	
AS "Talsu autotransports"	ATD/ST-2017/08	371 409	0	
SIA "Tukuma auto"	ATD/ST-2015/03	39 980	0	
SIA "Tukuma auto"	ATD/ST-2016/03	175 841	0	
SIA "Tukuma auto"	ATD/ST-2016/04	180 287	0	
SIA "Tukuma auto"	TRP 2009/36/S-102	240 501	63 412	
PSIA "Ventpils reiss"	2008/01-K-ZR/6-02	268 167	122 640	
SIA "VTU Valmiera"	2008/01-K-ZA/1-02	566 750	258 409	
SIA "VTU Valmiera"	Koncesijas līgums (Valkas pilsēta)	16 290	3 058	
SIA "VTU Valmiera"	Koncesijas līgums	215 381	18 768	
SIA "VTU Valmiera"	3-39/1-33	427 981	72 511	
SIA "Gulbenes - Alūksnes bānītis"	ATD/ST-2018/01	30 000	3 000	
AS "Pasažieru vilciens"	ATD/ST-2008/04/PV262-08	5 173 088	1 153 290	6 010 298
<b>Kopā</b>		<b>23 595 305</b>	<b>4 800 434</b>	<b>6 010 298</b>



Sabiedriskā transporta pakalpojumu sniedzējiem republikas pilsētās 2019. gada 1. pusgadā izmaksātās valsts budžeta dotācijas atspoguļotas tabulā Nr.6.

Tabula Nr.6

**No valsts budžeta pārskaitītās dotācijas par sabiedriskā transporta pakalpojumu sniegšanu republikas pilsētas maršrutos par 2019. gada 1. pusgadā, EUR**

<b>Republikas pilsētas dome</b>	<b>Dotācija, EUR</b>	<b>Kompensācija par personu ar invaliditāti pārvadāšanu</b>
Daugavpils pilsētas dome	8 116	274 676
Jelgavas pilsētas pašvaldība	76 874	340 472
Jēkabpils pilsētas pašvaldība	6 161	45 970
Jūrmalas pilsētas dome	0	84 964
Liepājas pilsētas pašvaldība	54 983	232 168
Rīgas domes Finanšu departaments	640 881	3 309 243
Rēzeknes pilsētas dome	54 689	64 950
Valmieras pilsētas pašvaldība	13 676	38 552
Ventspils pilsētas dome	64 406	130 754
<b>Kopā pilsētas</b>	<b>919 786.00</b>	<b>4 521 749</b>